

第三章 研究方法與步驟

本章說明研究方法與步驟，以下分別就研究架構、研究方法、研究範圍與限制、研究工具與研究步驟等加以說明。

第一節 研究架構

本研究係以成功大學圖書館作為調查及研究對象，內容係針對成功大學圖書館員、使用者進行問卷調查以及深度訪談。研究架構如圖 3-1 所示。主要分成三大部分，第一部分包含圖書館建築理論探討、用後評估相關理論探討以及國內外用後評估個案探討等；第二部分則以本研究之目的、文獻探討理論、成功大學圖書館的建築規劃書以及訪談參與成功大學圖書館新建工程館員之意見為依據來設計調查問卷，並針對成功大學圖書館進行調查，以瞭解成功大學圖書館使用者對成功大學圖書館建築各項空間之運作情況及用後評估意見；第三部分為深度訪談，主要訪談對象為參與成功大學圖書館建築的人員，初步訪談大綱經由文獻探討中制定出來，再彙整成功大學圖書館使用者問卷調查的意見，形成正式的訪談大綱。最後，根據各部分所獲得的資料結果，進行分析、歸納及討論，撰寫成本研究之結論與建議。

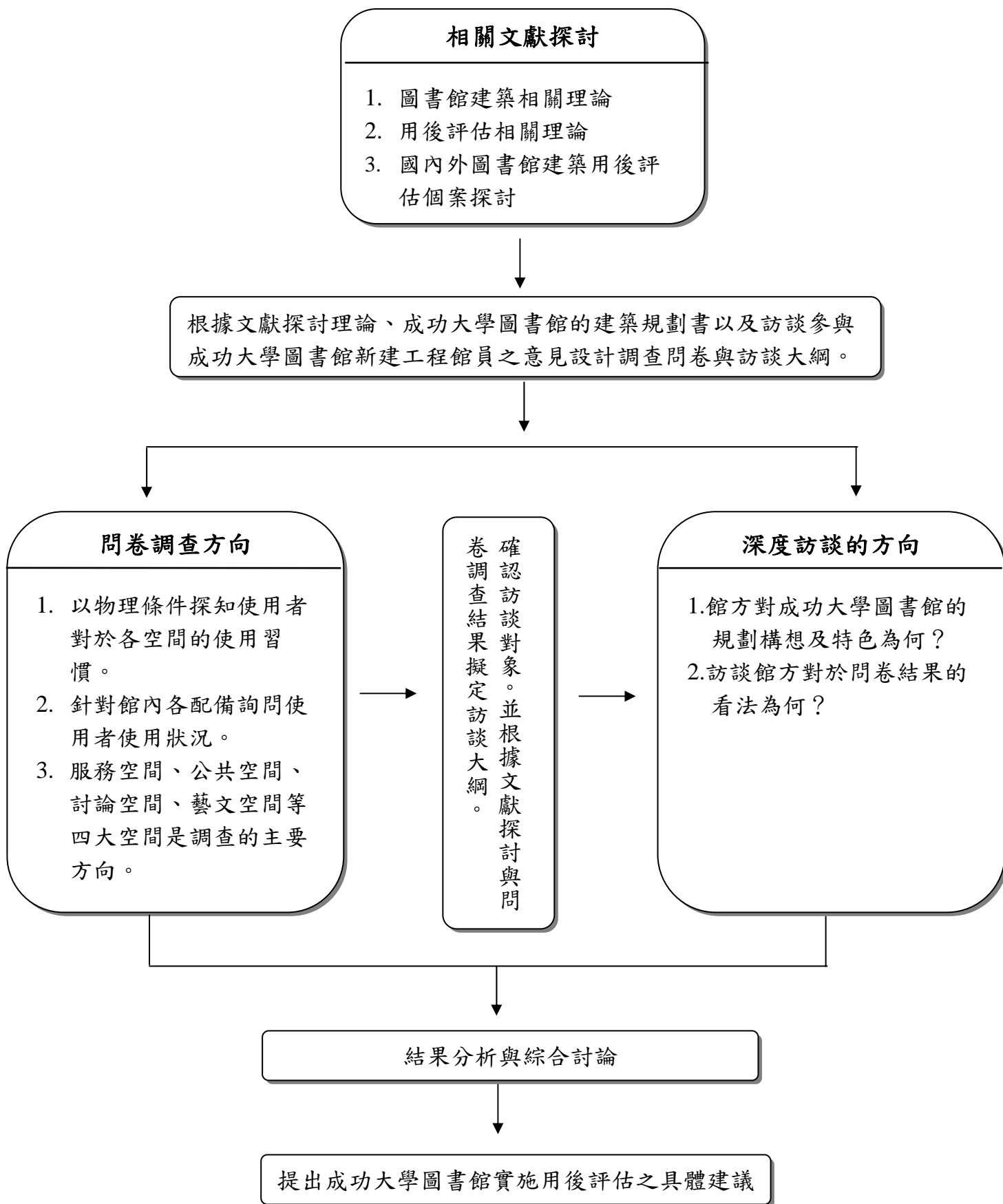


圖 3-1：研究架構圖

第二節 研究方法

本研究運用「文獻分析法」、「深度訪談法」及「問卷調查法」，來探討與分析成功大學圖書館用後評估之研究。

一、文獻分析法

文獻分析是透過文獻的蒐集、分析、研究來提取所需資料的方法，並且對文獻作客觀而有系統的描述的一種研究方法。文獻分析在方法上是注重客觀、系統及量化的一種研究方法；在範圍上，不僅分析文獻內容，並且是分析整個文獻的學術傳播過程；在價值上，不只是針對文獻內容作敘述性的解說，並且是在推論文獻內容對整個學術傳播過程所發生的影響。（註1）換言之，文獻分析可以幫助研究者釐清研究的背景事實、理論的發展狀況、研究的具體方向、適當的研究設計方式及研究工具的使用方式。

本研究主要蒐集國內外有關圖書館學、建築設計學、用後評估、以及和本研究相關之專書、期刊論文、博碩士論文、會議論文集、網路資源等資料，分別分析「大學圖書館建築規劃設計」及「用後評估」在國內外的理論建構及實際操作，以期在此基礎上探討成功大學圖書館的用後評估研究。

二、深度訪談法

訪談法又可稱為「談話法」、「面談法」或「交談法」。訪談法是一種蒐集資訊所常用的方法。在現實生活中，透過與他人不同形式的互動蒐集資訊。（註2）

在訪談過程中，研究者必須創造出一種自然的情境，讓受訪者在一種被尊重與平等的互動關係中，進行雙向式的溝通與對話；而研究者必須本著開放的態度與彈性的原則，讓受訪者能夠針對研究議題，充分表達自己的看法意見與感受。

換言之，訪談法為資料蒐集的研究方法之一，是企圖創造聆聽的空間，在此空間中的科學認知領域裡，意義是透過口語觀點之意見交換，共同創造所建構出來的。（註3）訪談法的優點為幫助蒐集深度資訊、可透過研究者言詞外的觀察補充訪談所得的資訊、可解釋問題，降低受訪者的誤解。

為什麼要利用「深度訪談法」來獲得資訊，最主要的原因有二：

- (一) 國內對於大學圖書館建築與用後評估的相關文獻探討甚少，而利用「深度訪談法」最主要可以得知國內目前大學圖書館建築與用後評估的最新發展，也可以從中吸取寶貴經驗。
- (二) 利用「深度訪談法」可以留下珍貴史料，由於國內目前對於大學圖書館建築用後評估研究甚少，國內大學圖書館僅有中原大學圖書館、雲林科技大學圖書館與淡江大學圖書館做過相關研究，由於長期缺少了這方面的認識和資料，對大學圖書館的研究與發展皆有相當大的影響。所以利用「深度訪談法」可以獲得有經驗的建築師們與圖書館從業人員的寶貴經驗，進而留下珍貴史料或紀錄。

本研究將根據文獻探討與問卷調查分析所得之資料以及成功大學圖書館的建築規劃書，加以組織整理，擬訂訪談題目，以瞭解館方與成功大學圖書館新建工程主要參與人員對成功大學圖書館主要期望為何。

三、問卷調查法

問卷調查法代表一個普遍而具體化的操作化過程，必須透過客觀、有系統的科學方法，在應用上必須要了解實施的過程與程序，才能蒐集到可靠、有效的資料。(註4)優點讓填答者可以利用最方便的時間填答、問卷具匿名性、題目標準化、實施的範圍較廣。

藉由文獻分析以及參與成功大學圖書館新建工程之館員意見來研擬問卷調查表的設計，希望藉由成功大學圖書館使用者的問卷調查，來瞭解使用者的使用習慣及其對館舍空間與設施的反應意見，以達到用後評估的目的。

第三節 研究範圍與限制

一、研究範圍

根據本研究之目的，研究內容範圍限定在成功大學成功校區之總圖書館，成功大學各分館、閱覽室均不在本研究範圍之內。

二、研究限制

- (一) 主要以「深度訪談」瞭解參與成功大學圖書館規劃設計之館方人員主要期望為何。
- (二) 問卷調查法的調查對象主要是以成功大學內的教職員生為主。(包括大學生、研究生、教師及職員)
- (三) 本研究主要是以使用者的意見為研究資料，故在問卷調查表的設計上，建築物與相關設備的維修(護)資料均未包括在內，主要彙集使用者主觀的反應與感覺，而非利用物理性儀器來進行物理性的測試或實驗。
- (四) 就主體架構而言，本研究著重在如何應用用後評估的觀念在大學圖書館建築，對建築學裡面所用的內容結構物跟建築施工技術，均不在本研究範圍之內。
- (五) 本研究所提有關於大學圖書館建築與用後評估，都是配合大學圖書館建築為主，故建築學的學理應用，不在討論範圍之內。
- (六) 本研究所訪談之成功大學圖書館工作人員內容主要是以讀者活動空間為主。

第四節 研究工具與研究步驟

一、研究工具

本研究主要是國立成功大學圖書館建築用後評估調查問卷表和國立成功大學圖書館建築用後評估訪談大綱為研究工具，問卷調查表的調查對象為成功大學內的教職員生為主；訪談主要對象為參與成功大學圖書館規劃設計之館方人員。

二、研究實施步驟

- (一) 確立研究主題及方向，並蒐集及閱讀與主題之相關文獻
- (二) 決定研究主題，形成研究動機、目的、問題和範圍並決定個案研究單位
- (三) 廣泛蒐集國內外有關圖書館建築與用後評估之文獻，並蒐集研究個案之背景資料，閱讀整理後，撰寫論文計劃書
- (四) 根據相關文獻，編製本研究使用之訪談大綱及問卷調查表，並且確定訪談及實施問卷調查之對象
- (五) 進行訪談與問卷調查
- (六) 依據訪談及問卷調查結果進行歸納整理研究結果
- (七) 撰寫研究報告

上述之研究流程如圖 3-2 所示：

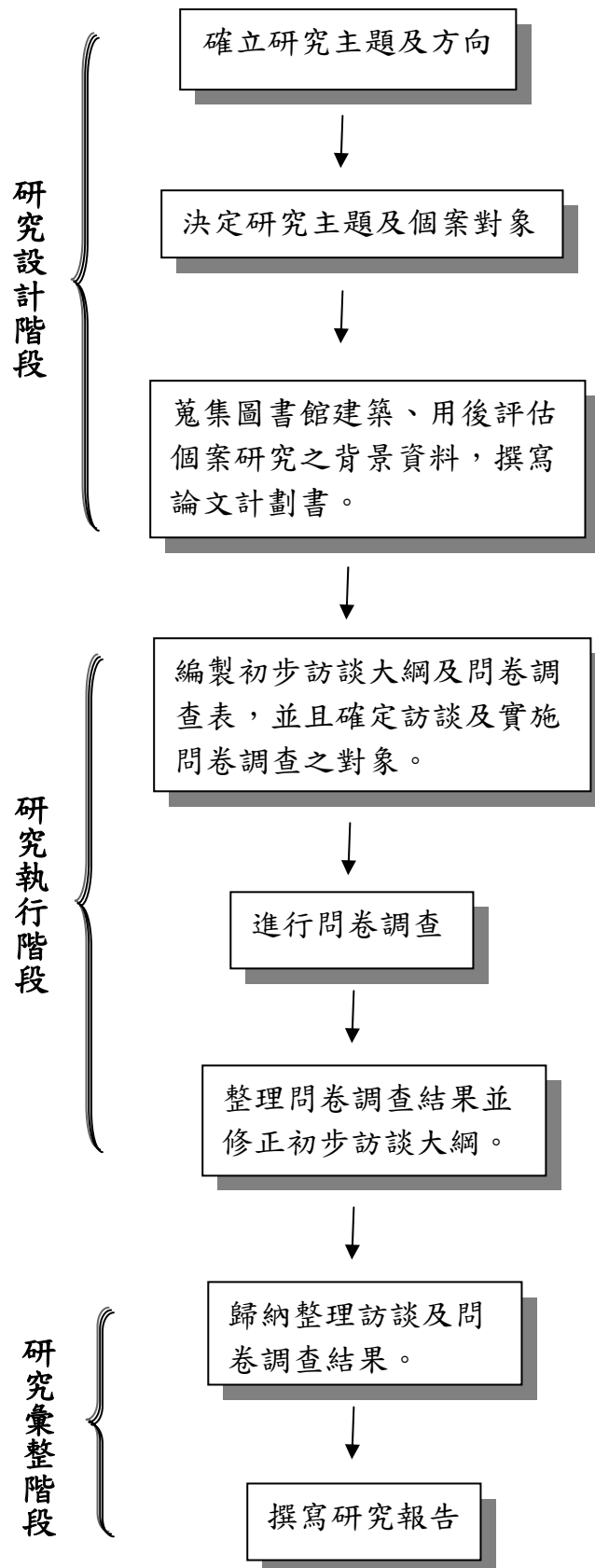


圖 3-2：研究實施步驟流程圖

第五節 資料蒐集與處理

一、問卷調查法

(一) 問卷內容及架構

為瞭解成功大學圖書館現有空間的使用現況及滿意度，以作為未來設計者與研究者在規劃大學圖書館建築與設計之參考，本研究採用問卷調查法做為資料蒐集之依據，設計出「國立成功大學圖書館建築用後評估調查問卷表」。問卷內容主要可分為五大部分，第一部分是基本資料，第二部分是服務空間滿意度，第三部分是討論空間滿意度，第四部分是公共空間滿意度，第五部分是藝文空間滿意度。共 82 題。問卷之編輯架構如表 3-1 所示。

表 3-1 國立成功大學圖書館建築用後評估調查架構表

問卷主要部分	內 容	題號
基本資料	讀者各項基本資料及圖書館使用行為。	1-7
服務空間	讀者對圖書館各項物理環境、設備、傢俱設置及標示系統滿意度。	8-53
討論空間	讀者對研究小間及討論室物理環境是否滿意。	54-69
公共空間	讀者對圖書館外觀設計、交通動線及廣場周圍是否滿意。	70-78
藝文空間	讀者對各藝文活動及空間對是否滿意。	79-82

(二) 實施問卷前測

研究者於 94 年 12 月 5 日至 6 日期間於成功大學圖書館內以隨機發放方式針對研究對象進行問卷前測，總計八人，針對問卷預試題目逐題調查使用者對問卷之反應，保留題意清楚之題目，刪除題意不清之題目。

(三) 問卷發放方式與日期

問卷發放日期於民國 94 年 12 月 10 日起至 95 年 1 月 20 日間分早上、下午與晚上三個時段，對到達成功大學圖書館館讀者進行問卷調查。

(四) 問卷資料處理及統計分析

本研究問卷調查係屬全面性對所有成功大學圖書館使用者實施，凡有胡亂作答，即答案連續出現者或資料殘缺不完整者，視為無效問卷，予以剔除。將回收之 367 份有效問卷資料編碼後，逐一輸入電腦，利用統計分析套裝軟體 SPSS 進行資料處理，統計其次數、百分比等描述性數據。

二、訪談資料之處理

本研究之訪談問題係由研究者設計問題綱要，受訪者依問題詢問加以回答反應，受訪者除回答問題之外，亦可發表個人觀感及意見。訪談時間以 30 分鐘為主，訪談結束後，研究者即將訪談內容加以整理成書面資料，以便分析並歸納入研究報告之中。

註釋

- 註1 楊國樞、文崇一、吳聰賢等，社會及行為科學研究法（臺北市：臺灣東華，民 78 年），頁 904-906。
- 註2 Ranjit Kumar 著；胡龍騰、黃瑋瑩、潘中道譯，研究方法：步驟化學習指南（台北市：學富文化，民 89 年），頁 130。
- 註3 Benjamin Crabtree and William L. Miller 著；黃惠雯譯，質性方法與研究（Doing Qualitative Research）。（台北市：韋伯文化，民 91 年），頁 97。
- 註4 吳明清，教育研究：基本觀念與方法之分析（臺北市：五南，民 80），頁 328-334。