

## 第三章 俄羅斯所得分配

本章主要是探討俄羅斯轉型期間的所得分配情況。首先，透過俄羅斯內部轉型前後之時序對比，來凸顯轉型開始後對所得分配產生的影響。其次，藉由同期轉型國家之跨國比較，以呈現俄羅斯轉型期間所得不均的程度。

### 第一節 俄羅斯所得分配情況

#### 一、 轉型前的初始情況

表3-1為官方估算之吉尼係數，呈現出俄羅斯轉型前所得不均的情形，雖然官方調查估算資料有兩個主要缺失造成對不均度的低估。第一個缺失來自於政府統計機構估算不均度所使用的「家庭預算調查」(Family Budget Survey，FBS)，過度著重任職於國家部門和集體農場的部份，卻輕忽任職於私人部門或合作公司以及退休員工的部份。第二個缺失是低估地下經濟。<sup>1</sup>但這些數據仍大致表現出此時期所得分配的情況。

表 3-1：1980～1991 年俄羅斯與原蘇聯官方估算之不均度指標

	吉尼係數		所得倍數(十分位)	
	俄羅斯	蘇聯	俄羅斯	蘇聯
1980	-	0.24-0.29	-	3.25
1985	-	0.26-0.28	-	3.30
1988	0.26-0.28	0.29	3.32	3.53
1990	0.26-0.27	-	2.99	-
1991	0.26-0.27	-	3.24-5.40	-

說明：“-”代表資料缺乏。

<sup>1</sup> Simon Commander, Andrei Tolstopiatenko and Ruslan Yemtsov, “Channels of Redistribution: Inequality and Poverty in the Russian Transition”, *Economics of Transition*, vol. 7(2), 1999, The European Bank for Reconstruction and Development, p.414.

資料來源：Goskomstat, various publication; Alexeev Michael V and Gaddy Clifford G, “Income Distribution in the U.S.S.R. in the 1980s”, *Review of Income and Wealth*, Oxford: Blackwell Publishing, vol. 39(1), 1993, pp.23-36; and Doyle Chris, “The Distributional Consequences during the Early Stages of Russia's Transition”, *Review of Income and Wealth*, Oxford: Blackwell Publishing, vol. 42(4), 1996, pp.493-505; Anthony Barnes Atkinson and John Micklewright, *Economic Transformation in Eastern Europe and the Distribution of Income*, Cambridge: Cambridge University Press, 1992. Cited from: Simon Commander, Anderi Tolstopiatenko and Ruslan Yemtsov, “Channels of Redistribution: Inequality and Poverty in the Russian Transition”, *Economics of Transition*, vol. 7(2), 1999, The European Bank for Reconstruction and Development, Table 2, p440.

從上表3-1可以觀察到俄羅斯在轉型開始前的1980到1991年所得分配相當均等且穩定，吉尼係數一直維持在很低的0.24到0.27之間，低於與同時期美國的0.35到0.38；中國的0.26至0.38以及印度的0.30到0.32(參見下表3-2)。Simon、Andrei和Ruslan也指出，俄羅斯轉型前的所得分配情況優於經濟合作暨發展組織(Organisation for Economic Co-operation and Development, OECD)國家<sup>2</sup>。但若是根據文獻回顧第五節，俄羅斯黨國精英的政治權力可轉化為貨幣財富所得這個觀點，重新檢視此時期俄國所得分配，那麼共產時期所得分配均等僅是表面的現象。因為轉型以前俄國普遍存在官僚特權以及黨國精英領政的文化，此時期貨幣所得不均其實是隱藏在政治特權之內，這種政治權力的不均等無法經由吉尼係數以及所得被數表現出來。

---

<sup>2</sup> Ibid..

表 3-2：1980～1992 年中國、印度和美國的吉尼係數

吉尼係數			
	1980年	1992年	最小值(年)
美國	0.35	0.38	0.35(1982)
中國	0.32	0.38	0.26(1984)
印度	0.32	0.32	0.30(1990)

資料來源：Danny Quah, “One Third of the World’s Growth and Inequality”, in Theo S. Eicher and Stephen J. Turnovsky ed., *Inequality and Growth: Theory and Policy Implications*, Cambridge: MIT Press, 2003, Table 1, p.11.

## 二、 轉型期間所得不均

分析俄羅斯轉型期間所得不均，將先觀察吉尼係數和最高最低級距所得倍數，以瞭解轉型期間所得不均變化之總體趨勢，爾後再深入探討十分位各所得級距所得份額之變化和高、中和低收入階層人口比例增減趨勢，以瞭解轉型期間所得結構之變化。

根據第六頁的表1-2俄羅斯官方公佈之轉型期間吉尼係數和最高最低級距所得倍數之增減，可以觀察到1994年以前吉尼係數與最高最低級距所得倍數都是持續上升，1994年以後吉尼係數曾在1994到1995年與1996到1997年間出現下降的情況，而1995到1996年間吉尼係數則是上升的情況，在所得倍數方面，俄羅斯官方公佈的統計資料顯示1994年以後所得倍數開始下降，直到1997年才再度上升。

觀察1992至1994年的不均度指標可以發現，俄羅斯自展開轉型後的前三年所得分配不均程度逐年惡化。1992到1993年吉尼係數由0.29上升到0.40，上升幅度為38%，是這六年當中吉尼係數上升幅度最大的一年，截至1994年

吉尼係數已由1992年的0.29上升到0.41，上升幅度為41.1%，最高最低級距所得倍數由8倍上升到15.1倍，所得倍數增加7.1倍，增加幅度近九成(89%)，比第二年的增加3.2倍更多，顯示俄羅斯在轉型初期(1992至1994年)所得分配持續惡化，並且最富有階層與最貧窮階層所得差距擴大之幅度；要比依照社會全體所得計算之吉尼係數更為明顯。1994年以後吉尼係數僅在1996年增加0.3%；所得倍數僅在1997年增加1.4倍，其餘兩年增加幅度皆為負值，因此官方資料顯示出1994年以後所得分配惡化程度已比轉型初期有所改善。

進一步將俄羅斯政府公佈的官方數據與學者之研究進行對照，從Simon、Andrei和Ruslan依據「俄羅斯縱向調查」(Russian Longitudinal Monitoring Survey, RLMS)<sup>3</sup>的數據整理而成之表3-3，發現RLMS所統計的不均度數值高於俄羅斯官方的統計，例如根據表1-2俄國官方公布1993年吉尼係數為0.40，而表3-3中屬於1993年的第三和第四時間區間吉尼係數為0.419與0.439，顯示官方公佈的數據低估不均度。

俄羅斯縱向調查依家計單位支出及所得計算，所得面包含收益(earning)、資本所得與移轉性支付，支出面包含所有商品、勞務和實物(in-kind)之購買，由於俄羅斯轉型期間物價波動劇烈，並且區域間物價差異過大，為了避免物價對支出面數值之影響，因此支出面的購買價格以1992年6月物價為基期並經區域間價格平減調整。

---

<sup>3</sup> RLMS 資料庫之介紹：Russian Longitudinal Monitoring Survey (RLMS), <http://www.cpc.unc.edu/rlms/>, extracted on 1<sup>st</sup> April.

表 3-3：1992～1996 年俄國所得不均指數(經地區物價指數平減)

		第一 時間 區間	第二 時間 區間	第三 時間 區間	第四 時間 區間	第五 時間 區間	第六 時間 區間	第七 時間 區間
	吉尼係數	0.426	0.419	0.441	0.439	0.453	0.449	0.481
	最高最低級距所得倍數(十分位)	17.5	18.5	20	22.1	26.3	27.7	35.7
占全部所得的百分比(%)								
貧 窮 階 層	第一級距 (最貧)	1.9	1.7	1.7	1.5	1.3	1.2	1.0
	第二級距	3.6	3.3	3.2	3.1	2.9	2.9	2.5
	第三級距	4.6	4.6	4.4	4.4	4.1	4.1	3.7
中 間 階 層	第四級距	5.6	5.8	5.5	5.5	5.3	5.4	4.9
	第五級距	6.7	7.0	6.6	6.7	6.7	6.7	6.2
	第六級距	8.0	8.3	7.9	8.0	8.0	8.2	7.8
	第七級距	9.6	9.9	9.5	9.7	9.6	9.9	9.7
富 有 階 層	第八級距	11.7	12.1	11.8	12.0	12.0	12.3	12.1
	第九級距	15.1	15.9	15.7	15.9	15.9	16.1	16.3
	第十級距 (最富)	33.3	31.4	33.9	33.2	34.2	33.2	35.7
	最富有的百分之 五人口	25.0	21.5	25.2	23.7	23.1	22.0	24.1
	次富有的百分之 五人口	8.3	9.9	8.7	9.5	11.1	11.2	11.6

說明：

1. 吉尼係數與所得倍數依家計單位人均消費計算，價格以 1992 年 6 月物價指數為基期。
2. 第一區間為 1992 年 7 月到 8 月；第二區間為 1992 年 12 月到 1993 年 2 月；第三區間為 1993 年 5 月到 6 月；第四區間為 1993 年 10 到 11 月；第五區間為 1994 年 11 月；第六區間為 1995 年 10 到 11 月；第七區間為 1996 年 10 到 11 月。
3. 次富有百分之五人口之所得份額為作者計算。

資料來源：RLMS, Cited from Simon Commander, Anderi Tolstopiatenko and Ruslan Yemtsov, “Channels of Redistribution: Inequality and Poverty in the Russian Transition”, *Economics of Transition*, vol. 7(2), 1999, The European Bank for Reconstruction and Development, Table 5, p.441.

由RLMS統計的吉尼係數可以觀察到，俄羅斯轉型期間吉尼係數由1992年7到8月的0.426上升至1996年10到11月的0.481，雖然在第一到第二、第三到第四以及第五到第六時間區間中吉尼係數曾下降，但因為第一與第二時間區間同屬1992年；第三與第四時間區間同屬1993年，因此若依年度計算吉尼係數僅在1994到1995年間出現下降的情況，變動趨勢與官方數據相符合。

在最高最低級距所得倍數變動趨勢方面，RLMS所統計的所得倍數由1992年7到8月的17.5倍上升至1996年10到11月的35.7倍，並且自第一時間區間開始持續上升，七個時間區間內所得倍數不曾下降，上升幅度最小的一年是1994到1995年，此變動趨勢與俄羅斯國家統計局的所得倍數變動趨勢(第6頁，表1-2和第30頁)有所差異，其中變動趨勢差異最為明顯的是1994到1996年間的所得倍數變動趨勢。俄羅斯國家統計局數據資料顯示1994到1996年間

所得倍數由15.1倍下降至13.0倍，共下降2.1倍；RLMS則是由1994年的26.3倍上升至1996年的35.7倍，共上升9.4倍。RLMS與俄羅斯國家統計局的所得倍數都是依十分位計算，但兩者變動趨勢卻有差異，造成此變動趨勢差異的原因是RLMS所得倍數是依照消費計算，而俄羅斯國家統計局的所得倍數是依照貨幣所得計算，由於如文獻回顧第三節第19頁所述，依照所得面計算的不均度指標，在統計資料時無法將隱性所得計算在內，因此會低於依照消費計算的不均度指標，並且俄羅斯國家統計局僅計算所得當中的貨幣所得，因此會進一步低估不均度，而造成俄羅斯國家統計局依照貨幣所得計算的所得倍數低於RLMS依照消費計算的所得倍數。俄羅斯國家統計局低估所得倍數可以由世界銀行統計的數據加以佐證，世界銀行*Poverty Monitoring Database 2002*依照家計單位消費計算的十等分位所得倍數，1994年為20.41倍；1996升為23.32倍<sup>4</sup>，共上升2.91倍，RLMS統計資料較俄羅斯國家統計局更符合此變動趨勢(參見下圖3-1)。

暫且不論俄羅斯國家統計局與RLMS因為計算方式差異所導致的不均度指標差異，若以年度觀察，兩者的統計資料都顯示出，俄羅斯在1994年以前所得分配不均度嚴重惡化，吉尼係數與最高最低級距所得倍數都呈現大幅上升的趨勢，此時間點也是轉型政策開始大量實行的時間。

1994年以後，俄羅斯國家統計局的統計資料顯示出1994到1995與1996到1997年間，吉尼係數曾出現下降的情況，但1995到1996年間吉尼係數仍是上升，並且根據RLMS的統計數據顯示，1994年之後吉尼係數是持續上升，但上升幅度小於1994年之前的上升幅度。在所得倍數方面，俄羅斯國家統計局的統計資料顯示1994年以後所得倍數開始下降，直到1997年才再度上升，但根據RLMS與世界銀行的統計資料顯示，所得倍數在1994年以後仍是持續上

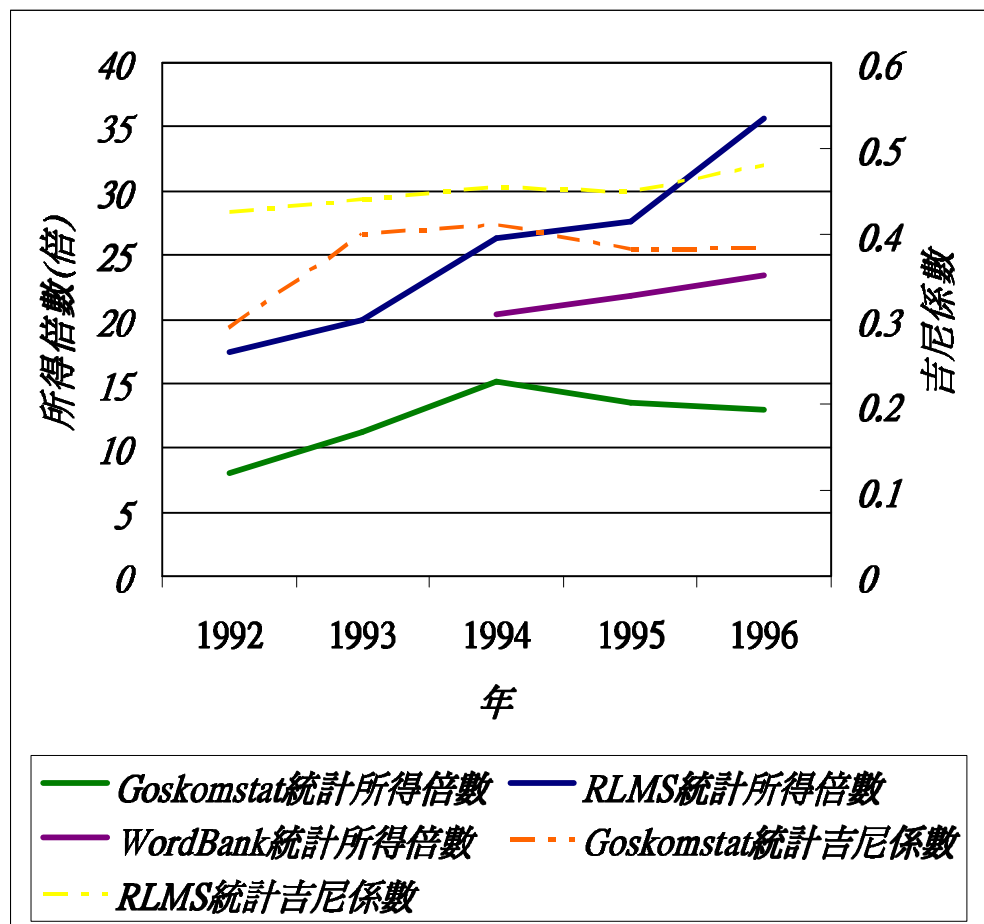
---

<sup>4</sup> The World Bank, *Poverty Monitoring Database 2002*, <http://wbi0018.worldbank.org/dg/povertys.nsf/DownloadSID?openform>, extracted on 1st April 2007.

升的情況。

綜合俄羅斯國家統計局與RLMS的統計資料，俄羅斯在轉型初期的1992至1994年間所得分配惡化嚴重，1995年之後相對於轉型初期所得分配狀況較為均等，社會整體所得不均情況已稍獲控制，但仍與轉型前的分配情況有相當大的差距，並且根據RLMS由消費計算的不均度指標顯示，整個轉型期間內，最富有與最貧窮階層間所得差距是持續擴大的狀態。

圖 3-1：1992~1996 年不均度指標變化趨勢



資料來源：表 1-2、3-3 和 The World Bank, *Poverty Monitoring Database* 2002, <http://wb1n0018.worldbank.org/dg/povertys.nsf/DownloadSID?openform>, extracted on 1st April 2007.



在所得結構方面，依據表 3-3 細觀最低和最高所得份額的變化，1992 年貧窮階層的第一級距即最貧階級所得占全國總所得 1.9%，但之後該級距所得份額持續下降至 1996 年的占全國總所得 1.0%，下降幅度為 47.4%，相對而言，最富有階層(第十級距)人口之所得一直占全國所得超過百分之三十，中間雖然在三個時間區間曾略有下降，但整體而言最高所得人口之所得份額呈現上升趨勢，所得份額由 1992 年的 33.3% 上升至 1996 年的 35.7%；上升幅度為 7.2%。

若進一步觀察，最低五個所得級距之所得占總所得的比例都有下降的趨勢，尤其是最底的兩個級距由原本的占全國所得 5.5% 下降為 3.5%，所得比例大幅下降了 63.4%，貧窮階層(第一至第三級距)所得份額由 10.1% 下降至 7.2%；下降幅度為 28.7%。富有階層(第七至第十級距)占總所得的比例有上升趨勢，由原本的 60.1% 上升為 64.1%，所得比例上升幅度為 6.7%，中間階層(第四到第六級距)由 1992 年占全國所得 29.9% 下降為 28.6%，所得比例下降幅度為 5.4%，七個時間區間當中所得份額上升最多不超過 1.1%；下降最多不超過 1.6%，變化幅度相對較為不明顯。

因此可知中間階層之所得份額變化最少，貧窮階層與最貧人口之所得份額大幅下降，富有階層與最富人口則是小幅上升。此外，觀察高所得級距者發現，上升幅度最明顯的是次富有的百分之五人口而非最富有的百分之五人口，所得比例由原本的 8.3% 上升為 11.6%，上升幅度為 39.8%，這代表位於所得頂端最富有百分之五人口並非在轉型期間最大的受益者。

在所得結構人口比例方面，參照下表 3-4 可以發現，所得低於所得全體平均所得 50% 的低收入階層人口比例由轉型前的 11.4% 上升到 1997 年的 24.6%，低收入階層占全體人口比例增加了 13.2%，所得高於全體平均所得的人口比例的高收入階層由轉型前的 35.4% 上升為 44.2%，占全體人口比例增加 9.2%，所得占全體平均所得 50% 至 100% 的中收入階層的人口比例由 53.2% 下降為 31.2%，占全體人口比例減少 20%。換言之，低收入階層以及高收入階層

人口增加，中收入階層人口大幅減少，所得分配呈現兩極化發展。

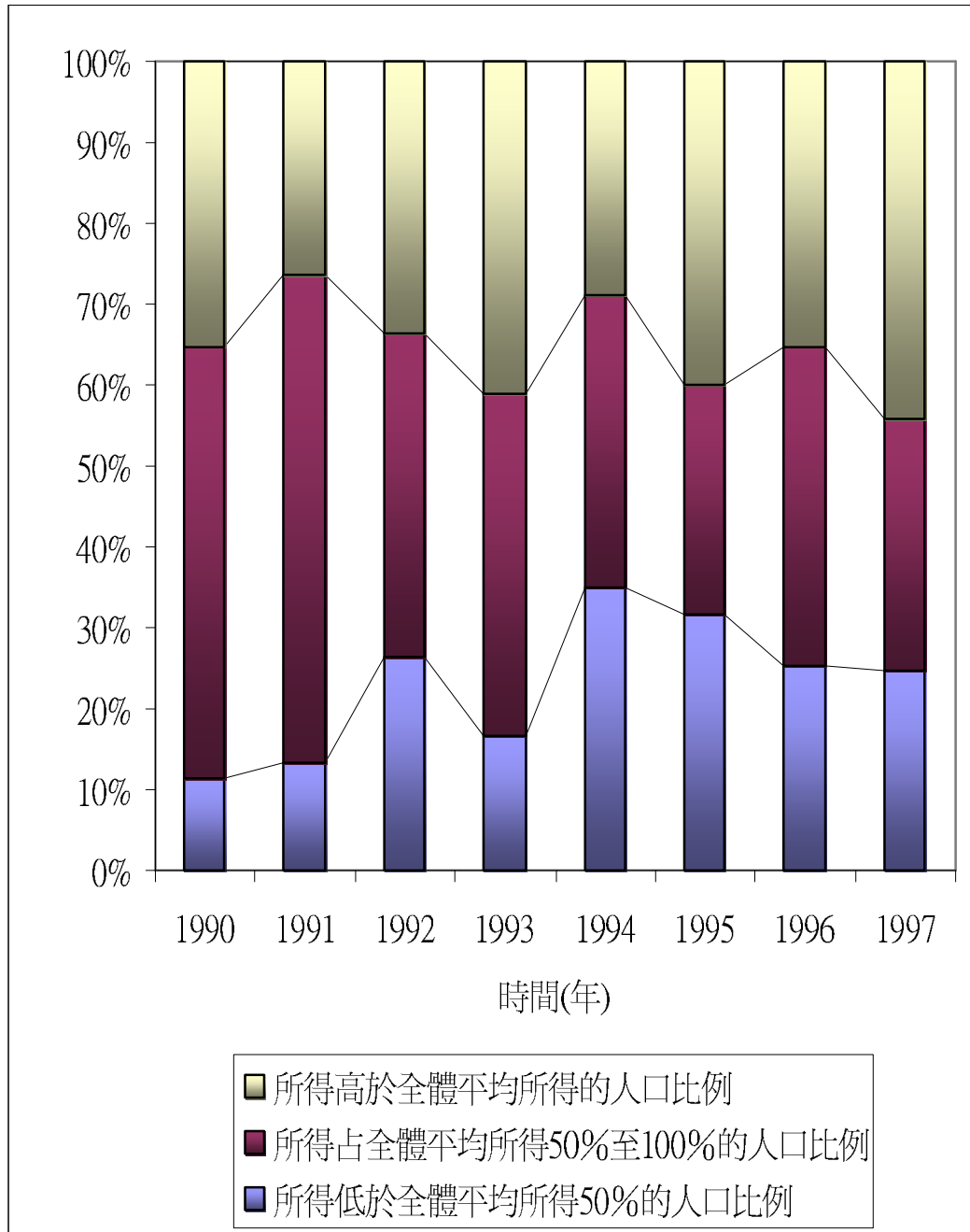
表 3-4：1990～1997 年收入階層人口比例(%)

階層 \ 年度	1990	1991	1992	1993	1994	1995	1996	1997
低收入階層 (所得低於全體平均所得50%的人口比例)	11.4	13.4	26.5	16.6	35.0	31.7	25.3	24.6
中收入階層 (所得占全體平均所得50%至100%的人口比例)	53.2	60.2	40.0	42.3	36.0	28.4	39.3	31.2
高收入階層 (所得高於全體平均所得的人口比例)	35.4	26.4	33.5	41.1	29.0	39.9	35.4	44.2
全體人口	100	100	100	100	100	100	100	100

資料來源：Vladimir Tikhomirov, *The Political Economy of Post-Soviet Russia*, London: Macmillan Press, 2000, Table 4.9, p.190.

輔以圖3-2可以發現，所得分配兩極化現象在1992到1995年間最為明顯。低收入階層人口比例在1994年以前每年遞增成長，僅1992到1993年間人口比例下降，並在1994年人口比例達35%，為七年當中的最高值。高收入階層人口比例在1993年前逐年遞增。1995年中收入階層占人口比例達到七年最低值的28.4%；並且該年低收入階層的人口比例為七年中的次高值；高收入階層的人口比例為七年中的第三高。所得分配兩極化的現象在1995年達到巔峰，隨後的1996年相對略有改善，但在1997年情況再度惡化，高所得人口占總人口比例達到七年最高值的44.2%。

圖 3-2：1990～1997 年各收入階層人口比例變動趨勢



資料來源：依據表 3-5 繪製。

綜合而言，俄羅斯展開經濟轉型後所得不均程度隨即大幅提升，直到1994年之後基尼係數上升幅度開始趨緩，甚至在1994到1995年間出現下降的情況，但在所得結構上卻是持續惡化。整個轉型期間貧窮階層所得份額逐年減少；富有階層所得份額則出現增加趨勢，而中所得階層之所得份額改變程

度相對於所得兩極人口較不明顯，所得份額僅微幅下降1.3個百分點(降幅為5.4%)，因此，在轉型期間富有階層是唯一所得份額增加的階層，由於俄羅斯轉型期間經濟呈現衰退，所以他們的獲利主要是來自於其他低所得級距者所得之損失。

## 第二節 與其他國家之比較

欲了解俄羅斯所得分配情況，必須透過與同時期其他國家比較才能有更完整的概念。本節將分別與同時期其他中所得國家以及轉型國家比較，以進一步了解俄羅斯所得不均的相對情況。

### 一、 中所得國家

下表3-5為至1992到1994年間，與俄羅斯同為人均國民所得介於1000至2000美元之中所得國家(Middle income country)<sup>5</sup>，雖然巴西、墨西哥、馬來西亞和匈牙利這四個國家的人均國民所得不在此範圍內，但是由於巴西與匈牙利為中所得國家當中吉尼係數最高與最低的國家，而墨西哥與馬來西亞為中所得國家當中與俄羅斯吉尼係數最接近的國家，因此這四個國家仍列入比較分析。此十一個中所得國家依吉尼係數由高至低排列，顯示俄羅斯於1993年所得分配優於巴西、哥倫比亞、泰國和墨西哥等中收入國家，吉尼係數為0.48介於墨西哥的0.50和馬來西亞0.477之間，排在十一個中所得國家的第五位，高於此十一個發展中國家吉尼係數平均值的0.44。俄羅斯的吉尼係數與其他中所得國家比較起來，吉尼係數並沒有排在最高的位置，但是仍高於中所得國家的平均值。

---

<sup>5</sup> 世界銀行將人均國民所得介於756至9265美元的國家定義為中所得國家(middle income country)。See: The World Bank, Selected World Development Indicators, p.271, <http://siteresources.worldbank.org/INTPOVERTY/Resources/WDR/English-Full-Text-Report/introind.pdf>, extracted on 1<sup>st</sup> May 2007.

表 3-5：1992～1994 年中收入國家吉尼係數

國名	年度	人均國民所得	吉尼係數
巴西	1993	3040	0.60
哥倫比亞	1994	1930	0.58
泰國	1992	1950	0.57
墨西哥	1992	5580	0.50
俄羅斯	1993	1780	0.48
馬來西亞	1992	3460	0.477
菲律賓	1994	1080	0.43
中國	1993	1000	0.32
保加利亞	1992	1720	0.29
羅馬尼亞	1994	1750	0.286
匈牙利	1993	4750	0.28

說明：

1. 吉尼係數依家計單位調查，菲律賓由消費面計算，其餘國家依所得面計算。
2. 人均國民所得為 2001 年數據，單位為美金。

資料來源：

1. 吉尼係數：United Nations University (UNU), World Institute Development Economics Research (WIDER), World Income Inequality Database V 2.0a June 2005, <http://www.wider.unu.edu/wiid/WIID2a.zip>, extracted on 1st April 2007.

2. 人均國民所得：The World Bank Group, Data, Key Statistic, Quick Query, <http://ddp-ext.worldbank.org/ext/DDPQQ/member.do?method=getMembers&userid=1&queryId=135>, extracted on 1st April 2007.

若進一步將俄羅斯與中所得國家當中吉尼係數最高的巴西和最低的匈牙利比較，依照下表 3-6 此三個國家五等分位之所得結構顯示，三個國家單一級距與絕對均等(20%)差異最大的都是第一級距，也是三個國家間所得份額占全國所得百分比差異最大的級距，但俄羅斯第五級距所得份額占全國所得百分比低於匈牙利 5.8 個百分點(相差幅度 156.8%)，是兩國間除了第一級距外差異最大的級距，但是俄羅斯與巴西第五級距差異為 1.6 個百分點(相差幅度 43.2%)，是全部五個級距當中差異最小的，因此造成巴西、俄羅斯吉尼係數在中所得國家裡排名偏高(最高、第四高)，而匈牙利吉尼係數排在最低的主要原因是來自於最貧(第一級距)與最富(第五級距)人口所得份額之差距。

表 3-6：俄羅斯、巴西和匈牙利五分位指標

國家	俄羅斯(1993年)	巴西(1989年)	匈牙利(1993年)
該級距占全國所得百分比(單位%)			
第一級距(最富)	53.8	67.5	36.6
第二級距	20.4	16.8	22.3
第三級距	13.5	8.9	17.6
第四級距	8.5	4.9	14.0
第五級距(最貧)	3.7	2.1	9.5

資料來源：V.S. Avtonomov and T.P. Soubbotina, *The World and Russia, Material for Reflection and Discussion*, Washington D.C.: The World

Bank, 1999, Figure 5.1, p.24.

此外，俄羅斯1993年之最高最低級距所得倍數超過十一倍(參見表1-2)，同時期依人均國民所得以及區域劃分比較，高所得國家平均為六倍，中所得國家以地區區分：南亞四倍；東亞與中東六倍；北非六倍；非洲撒哈拉南部 (Sub-Saharan Africa)十倍；拉丁美洲十二倍<sup>6</sup>。因此，若依照所得倍數來判斷所得不均的程度，俄羅斯不均程度明顯高於南亞、東亞、中東與北非地區的中所得國家平均，而略低於拉丁美洲發展中國家的平均。

綜合而言，透過與其他中所得國家比較後，可以發現俄羅所得不均的情形比大部分中所得國家嚴重，尤其是所得倍數的差異與要比基尼係數的差距更為明顯。

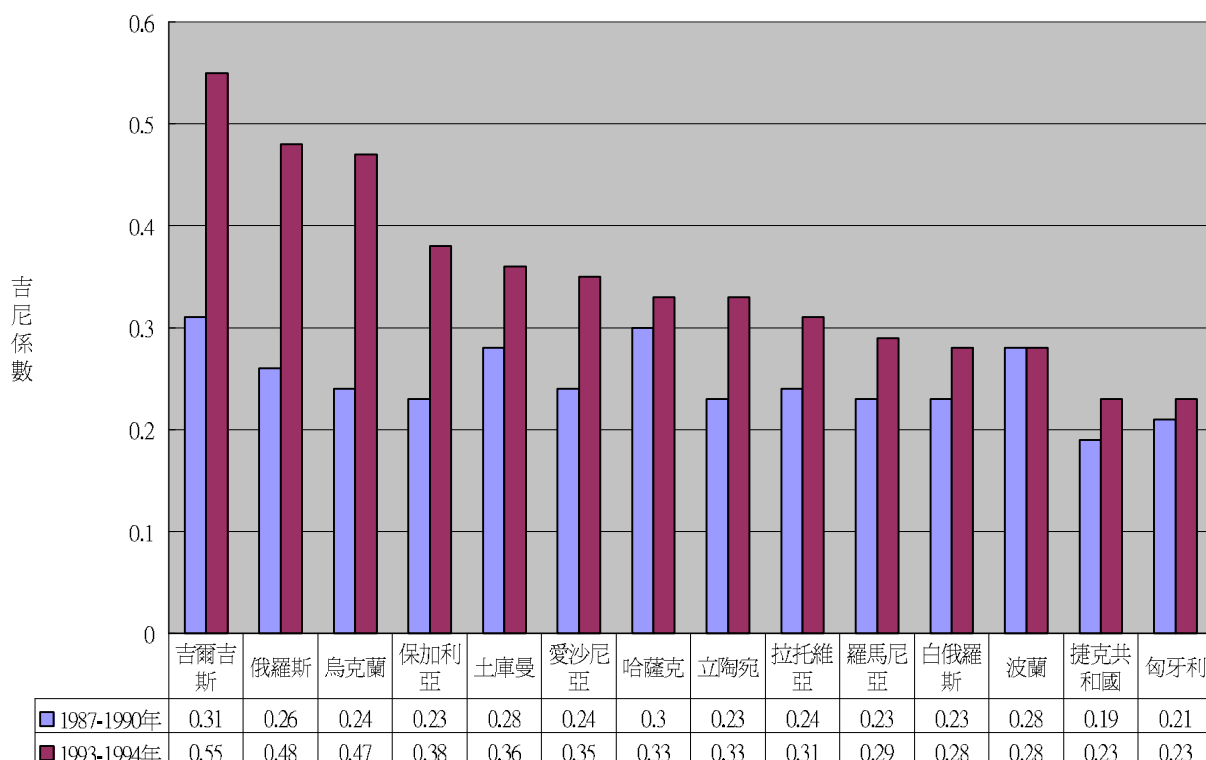
## 二、 轉型國家

圖3-3為轉型國家轉型前後基尼係數，可以觀察到俄羅斯在展開轉型以前基尼係數為26%，基尼係數與其他轉型國家相當接近，在14個轉型國家當中排在第五高的位置，比14個轉型國家的平均基尼係數24.8%高出1.2個百分點，但在展開轉型兩年後(1994年)基尼係數上升為48%僅低於吉爾吉斯共和國的55%，比14個轉型國家的平均基尼係數0.348高出13.2個百分點，基尼係排名上升至所有轉型國家的第二高。

---

<sup>6</sup> V. S. Avtonomov and T. P. Soubotina, op. cit., p.25.

圖 3-3：轉型國家轉型初期吉尼係數(1987~1990 與 1993~1994 年)



說明：

1. 由於拉托維亞和烏克蘭缺乏 1993 與 1994 年吉尼係數的資料，因此這兩國以 1995 年吉尼係數作為轉型後的數據，其餘各國以 1993 至 1994 年的吉尼係數作為轉型後的數據。
2. 作者繪製。

資料來源：斯洛伐克 1990 年：Alexeev Michael V. and Gaddy Clifford G., “Income Distribution in the U.S.S.R. in the 1980s”, *Review of Income and Wealth*, Oxford: Blackwell Publishing, vol. 39(1), 1993, pp.23-36.

捷克共和國 1994 年：Flemming and Micklewright, “Income Distribution, Education Systems and Transition”, *Canadian*



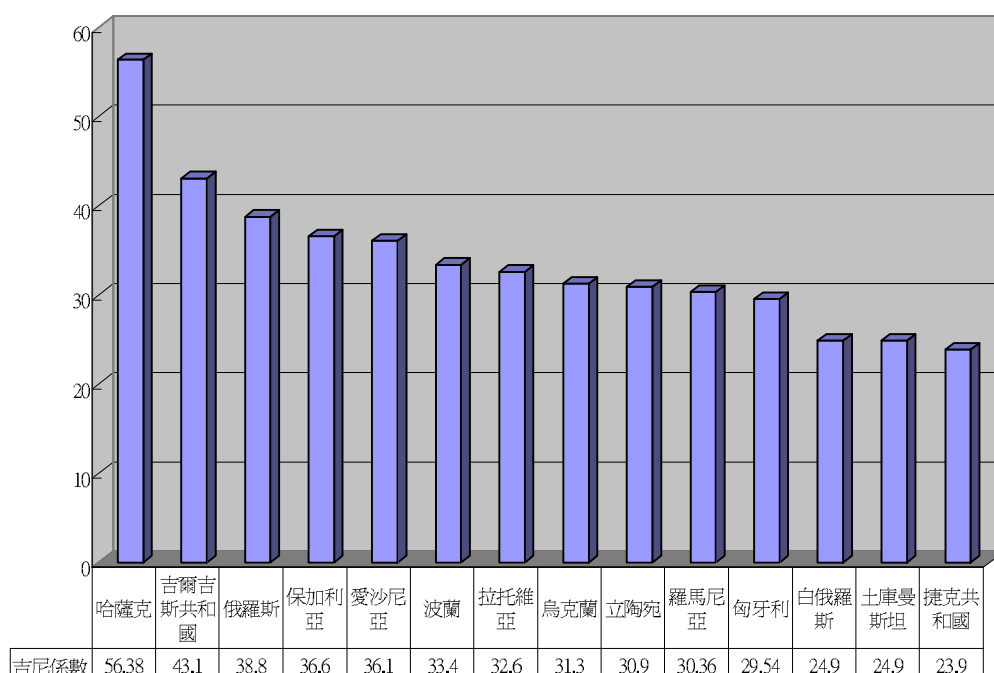
*International Labour Network Working Papers No. 43*, McMaster University, 1999.

波蘭 1990 到 1994 年：Michael P. Keane and Eswar S. Prasad, “Inequality, Transfers and Growth: New Evidence from the Economic Transition in Poland”, *IMF Working Paper WP/00/117*, Washington D.C.: International Monetary Fund, 2000.

Cited from The World Bank, *Making Transition Work for Everyone: Poverty and Inequality in Europe and Central Asia*, Washington D.C.: The World Bank, 2000, Table 4.1, p.140.

下圖3-4為俄羅斯在展開轉型五年後的1997年，與14個轉型國家吉尼係數之比較，依序由高至低排列，可以觀察到俄羅斯吉尼係數為38.8%在所有轉型國家中排名第三，與1994年時相比較可以觀察到，俄羅斯1997年吉尼係數比14國平均值的33.8%高出5個百分點，在轉型國家中的排名也比1994年降低一名。

圖 3-4：1997 年轉型國家吉尼數



說明：

1. 除土庫曼依家計單位收益計算吉尼係數外，其餘各國為依家計單位所得計算吉尼係數。
2. 哈薩克數據為 1996 年，其餘各國數據為 1997 年。
3. 作者繪製。

資料來源：United Nations University (UNU), World Institute Development Economics Research (WIDER), World Income Inequality Database V 2.0a June 2005, <http://www.wider.unu.edu/wiid/WIID2a.zip>, extracted on 1st April 2007.

綜合以上與其他轉型國家不同時期吉尼係數之比較，可以發現幾乎所有轉型國家在展開轉型後吉尼係數皆隨之升高(僅波蘭除外)，但俄羅斯的吉尼係數一直排在所有轉型國家前面的位置，代表俄羅斯因為經濟轉型而產生的所得分配惡化現象比其他國家嚴重，尤其是在轉型開始後的前三年最為明顯，1994年之後所得分配不均情況相對有所改善，但至1997年為止吉尼係數仍排在第三高的位置，所得分配不均惡化的程度高於所有轉型國家的平均值。

### 第三節 小結

俄羅斯在展開經濟轉型以前所得不均一直維持在相當低的水準，吉尼係數低於美國、中國、印度和經濟合作暨發展組織國家。但自1992年展開轉型以後所得分配隨之快速惡化，不但不均度高於大部分同為中所得的國家，並且超越轉型前吉尼係數較低的中國(參見表3-5)、波蘭、土庫曼和哈薩克(參見圖3-3)。1994年之後所得分配惡化程度趨緩，但是吉尼係數仍遠高於轉型前的水準，所得倍數則是持續擴大。

俄羅斯所得分配不均惡化最嚴重的時期是在1992到1994年間，也正是大量實行經濟轉型政策的時間，但若是因此將俄羅斯展開轉型後所得不均惡化的原因，全部歸因於指令經濟與市場經濟所得分配結構的差異所導致的必然結果(參見表2-1)，則在透過與其他轉型國家的比較後得到否定的答案。雖然圖3-3顯示出幾乎所有轉型國家在轉型初期吉尼係數皆隨之升高，但波蘭卻仍可以維持在與轉型前相同的水準，此外，圖3-3顯示出轉型國家在整個轉型時期的所得不均變化程度存在很大的差異，除了波蘭能夠維持轉型前的水準外，匈牙利也僅小幅提升，而俄羅斯、烏克蘭、吉爾吉斯與保加利亞則是明顯提升。

同樣是由指令經濟轉型為市場經濟的轉型國家，俄羅斯所得分配的情形以及不均度惡化的程度都要比其他轉型國家嚴重，因此可說俄羅斯在轉型過程中不均度的升高，除了指令經濟與市場經濟結構差異外，轉型政策本身存在著其他的問題而導致所得分配惡化，第四章將就這部份探討之。