

## 第肆章 中共特種作戰部隊組建與發展

近年中共積極組建一支打贏高技術條件下局部戰爭的軍隊，其中特種部隊的組建一直保持著神秘色彩，直至近年才在官方傳媒（中央電臺、解放軍報、新華社等）上大肆宣揚組建情形，<sup>1</sup> 大家才能一窺究竟。近年來，中共陸軍大力組建特種作戰部隊，基本上是每個軍區建設一個團級的特種作戰大隊。這些部隊要求具有三棲作戰能力，大力進行空降和潛水作戰訓練。從組建規模和作戰能力來看，中共顯然準備在未來戰爭中大規模使用特種作戰。對此，中共南京軍區司令部表示：「要超常運用特種作戰力量，深入敵後，廣泛破襲和摧毀敵重要目標」。<sup>2</sup> 在中共未來渡海攻台作戰中，很可能使用「奇兵」於先期作戰。

南京軍區司令部表示：在登陸戰役先期打擊作戰中，方可組織正規武器對敵實施打擊，以擴大戰果；或使用特種作戰部隊，於敵後破襲和搗毀敵高技術武器基地等。<sup>3</sup> 可見，中共很可能在登陸戰役先期火力打擊同時，用飛機空降或潛艇潛送的方式，將特種作戰部隊投送到重點攻擊目標區域附近，利用先期火力打擊對敵造成的效果，以突擊行動徹底摧毀敵目標，實現由火力打擊無法完成的任務。

中共登陸作戰先期打擊參戰力量為多元結構，既有陸軍（含特種作戰大隊），也有海、空軍和第二砲兵；既有戰術、戰役級也有戰略級；而且各種火力突擊力量，都有各軍兵種不同層次、級別、專業的作戰單位參與。為便於指揮多元化的打擊力量，中共廣州軍區司令部提出，應將先期打擊力量組成三個突擊群，即由二砲和陸軍正規導彈部隊組成的導彈突擊群、由空軍和海軍航空兵轟炸、殲轟、強擊航空兵組成的空中突擊集群，和由

---

<sup>1</sup> 羅吉倫，《對中共特種部隊之研究》（桃園：陸軍學術月刊，第 37 卷 428 期，民國 90 年 4 月），頁 34。

<sup>2</sup> 南京軍區司令部，《高技術條件下戰役理論研究：登陸戰役的特點與要求》（北京：國防大學出版社，1997 年），頁 152。

<sup>3</sup> 南京軍區司令部，前揭書，頁 153。

海軍艦艇組成的海上機動打擊群。<sup>4</sup> 中共還認為，要確保發揮戰力，達成作戰目標，必須對作戰兵力實施統一指揮和集中控制，尤其是對反應快速、突擊力強、機動範圍大的導彈部隊、特戰部隊和海空軍主戰兵力，要實行高度集中統一的指揮，以將其使用於對戰役全局具有決定意義的方向和時機上，為此項建立高度合成、精幹有效的指揮體系。<sup>5</sup>

整體來看，中共極為重視登陸戰役的先期作戰，期望通過先期作戰，能有效削弱我作戰能力，為後續登陸作戰的順利進行打下基礎。究其原因，一是為防止國際強權介入台海爭端，中共亟需渡海攻台作戰能速戰速決；二是因中共海軍兩棲戰力較弱，亟需通過先期打擊削弱敵抗登陸作戰能力。基於這種形勢，先期作戰在中共渡海攻台作戰中自然承擔著舉足輕重的角色，其實施效果如何，對整個戰局的發展就具有關鍵性的意義。

從中共的軍力結構與發展趨勢來看，在未來登陸戰役先期作戰中，二砲和陸軍導彈部隊將是最主要的作戰力量，也是最難防禦的打擊力量；中共的空軍與海軍力量則相對較弱，如導彈部隊不能達成預定戰果，海空軍勢難單獨完成爭奪制海、制空權的任務。另值得一提，是中共特種作戰部隊在登陸戰役先期作戰的運用問題。從各種跡象顯示，中共大力建設特種作戰部隊的一個重要目的，是準備將其用於登陸戰役中的先期作戰，以收「奇兵」之效。<sup>6</sup>

2000年4月13日，《赤龍崛起》一書作者丁伯雷（Edward Tomperlake）和崔普烈（William Triplett）投稿華盛頓郵報指出，共軍擴張軍備，武力攻台戰略「四大支柱」計有：（一）設法排除美國干預的可能因素；（二）

---

<sup>4</sup> 孫曉和、陳孟強，《高技術條件下戰役理論研究：試論登陸戰役中火力戰的組織與協調》（北京：國防大學出版社，1997年），頁221。

<sup>5</sup> 南京軍區司令部，前揭書，頁154。

<sup>6</sup> 吳斯懷，《民國一百年敵情威脅總結》（桃園：陸軍八十九年度第一次軍事學術研討會），頁65。

對台導彈攻擊「精準空襲」，防止台灣空優對共軍的先制攻擊；(三)對台發動資訊戰，即「信息戰」；(四)研究特種作戰技巧。<sup>7</sup>

中共攻台作戰呈現「損小」、「效高」、「快打」、「速決」的特徵。對照其「首戰就是決戰、首戰先勝、遠戰速勝」、「對敵切頭斷頸、予敵致命一擊使其癱瘓」、「預警短促、快速擊潰對方」之作戰思維，以及近年來快速反應部隊發展、頻頻參與重大演習等情資顯示，未來中共攻台極可能跳脫往昔的舊思維，以「奇兵」的方式並在最符合其利益條件下迅速發動，是以未來作戰，也應全方位廣續思考合理可行的對策，確保國家安全與安寧。

2008年以前先採取威懾戰之可能性較大，之後，如果國軍未能轉型，軍力對比失衡，則有利中共採取癱瘓戰與攻略戰。南京軍區司令部表示：在登陸戰役先期打擊作戰中，方可組織正規武器對敵實施打擊，以擴大戰果；或使用特種作戰部隊，於敵後破襲和搗毀敵高技術武器基地等。<sup>8</sup>中共將使用特種作戰部隊和導彈遠程打擊對國軍的指揮中心和軍事設施進行硬殺傷，同時使用各種正在裝備中的網路襲擊手段，攻擊敵軍的各種資訊設施，發動信息戰中的遠程軟殺傷。而國軍擁有十分強大的資訊和軟體工業，也會發展相應的資訊戰手段，如病毒和網路進攻等，來應付中共的打擊。<sup>9</sup>

中共組建特種作戰部隊，有強烈的針對台灣性，據北京軍界人士指出，中共中央軍委指令中強調「若台灣軍隊藉軍事演習進行挑釁、即予打擊。如果台灣軍隊對我執勤進行阻撓、或對我商客船進行干擾、即予打擊」。<sup>10</sup>事實上，1991年第一次波灣戰後，中共即投入大量經費和人力，發展特種作戰部隊，這一種武力已成為現代戰爭不可或缺的一環。隨著科技與武器裝備的進步，特種作戰部隊的作戰能力和作戰方式，在英阿福克

---

<sup>7</sup> 蘇進強，《兩岸軍力與台海和平》，2000年11月，[www.wufi.org.tw/forum/su111700.htm](http://www.wufi.org.tw/forum/su111700.htm)。

<sup>8</sup> 南京軍區司令部，前揭書，頁153。

<sup>9</sup> 高岩，《台海之戰何時爆發》（北京：軍事文摘），1999年11月，頁13。

<sup>10</sup>（江澤民下令組海、空特種部隊）《中國時報》，民國89年6月20日，14版。

蘭島戰爭、美軍入侵格瑞納達、阿富汗與第二次波灣戰爭中均能充分發揮效用，中共受限於對台用兵的時空環境，以及因應多變的國際因素，未來決定對台作戰必然動用特種作戰部隊先行發動突擊，以進行包括偵查和監控、摧毀，以支援其大規模後續登陸部隊的空降登陸或兩棲登陸作戰。<sup>11</sup>

中共爲了實現「抗美奪台」的軍事目標，迅速佔領台灣，極可能配合運用「點穴戰」戰法。<sup>12</sup> 前國防部副部長林中斌博士，舉出中共之「點穴戰」戰法在戰術和攻勢方面，具有「首戰即決戰、指揮控制戰、多兵器結合、用特種分隊、實施軟打擊、小散遠直」等特點，中共之點穴戰即「不對稱戰爭」。<sup>13</sup> 下面各節次將對中共特種作戰部隊及與它相類似的快反部隊發展歷程、編組現況及可能犯台模式實施探討。

## 第一節 中共特種作戰部隊發展歷程

中共在紅軍時期就有精銳「手槍隊」；抗日戰爭中有「敵後武工隊」；朝鮮戰爭時期，最有名的是中共特種兵奇襲南韓最精銳的白虎團團部的行動。<sup>14</sup> 中共特種作戰部隊的機密程度相當高，這支曝光不多且一向維持著高度神秘色彩的部隊，其演習行動通常冠以「利劍」代號。中共特種部隊仍然絕對禁止傳媒採訪和拍照，大家只能透過軍方發表的少量報導瞭解這些精銳部隊，透過軍方有選擇地提供的少數照片，看到他們塗了迷彩無法辨認的臉。部分照片上官兵面孔沒有塗迷彩清晰可辯，但那多數是配合訓練的其他部隊官兵假冒的。<sup>15</sup>

---

<sup>11</sup> (美國國防部之中共軍力評估報告：台海安全情勢摘要)《中國時報》，民國 89 年 月 24 日，14 版。

<sup>12</sup> 孟樵，《探索中共二十一世紀的軍力：邁向打贏高技術戰爭之路》(台北：全球防衛雜誌，2001 年)，頁 203。

<sup>13</sup> 林中斌，《核霸-透視跨世紀中共戰略武力》(台北：台灣學生書局，1999 年)，頁 21。

<sup>14</sup> 朱慧，《中國特種兵》(北京：北京日報，2001 年 2 月 21 日)，新華網 <http://www.xinhua.org/>

<sup>15</sup> 鄧正萍，《癱瘓戰的利劍—共軍特種部隊》(桃園：陸軍學術月刊，第 36 卷第 422 期，民 89 年 10 月)頁 66。

中共成立特種作戰部隊的歷史，手槍隊是第一個「特務行動大隊」，直轄於特務總隊，由周恩來直接指揮，主要任務是保護中共中央機關和特定人員安全，以及暗殺共黨叛徒或政府調查人員，其副業則以搶劫、綁票、勒贖等不法行動，籌措共黨活動經費。<sup>16</sup> 中共由於武器性能一向落後於對手，因此很早就開始使用特種作戰部隊遂行游擊戰，希望在實力不足的情況下以巧制敵。而共軍廣泛實施的游擊作戰在很大程度上和現代特種作戰相近。如「手槍隊」專事偵察和襲擊。「敵後武工隊」，專門襲擊日軍人員和物資。國共內戰中，紅軍特種作戰部隊在戰場偵察和破襲中也發揮了一定作用。特別是在其用木船突破長江天險時，先期滲透過江的特種部隊進行廣泛的偵察和破襲，影響甚大。

1950 年韓戰爭時期，中共曾運用特種作戰部隊炸毀美軍重要橋樑，破壞了美軍整個戰略佈局；最有名的是前面所提中共特種作戰部隊奇襲南韓最精銳的首都師「白虎團」團部的行動，為中共粉碎白虎團作出了決定性的貢獻。中共特種作戰部隊在朝鮮戰爭期間，首次引起國際軍界的廣泛注目。這次戰爭中，中共還殲滅了數千名聯合國的特種部隊成員，其中大多數是美軍訓練的南韓隊員，也包括一些美軍特種作戰部隊成員。越戰期間，中共所支持的越共部隊，首次在戰場大規模地使用特種作戰部隊，襲擊裝備上佔絕對優勢的美軍，而美軍也投入大量特種作戰部隊企圖消滅越共。越共特種作戰部隊不惜採取自殺性的方式，襲擊美軍集中的艦船和營舍，然而美軍特種作戰部隊則幾乎找不到襲擊的目標，因此越共特種部隊所獲的戰果超出美軍特種部隊。

中共特種作戰部隊，以各師之偵察單位為基礎，開始陸續擴大組建；其陸軍從 1984 年起陸續在「蘭州軍區」、「濟南軍區」、「南京軍區」、「廣州軍區」之部分「集團軍」，分別成立「特種偵察營」和「快速行動營」，

---

<sup>16</sup> 轉引自鄧正萍，何雨文，《第五縱隊—中共情治帝國的變革》（台北：書華出版，民國 83 年）頁 42-49。

以應付突發事件；海軍於 1980 年 5 月 5 日，在「南海艦隊」，重新組織「海軍陸戰隊第一旅」，以執行島礁爭奪戰；空軍空降兵於 1988 年 6 月成立「拳頭營」，以應付局部的衝突。同時準備在其海軍水面艦艇部隊，空軍航空兵部隊，陸續組建快速軍力。<sup>17</sup> 90 年代中期，中共鑒於第一次波灣戰爭美軍特種作戰部隊優異之表現，再度擴大建設其特種戰力；於各大軍區及部分合成集團軍皆組建其特偵部隊。<sup>18</sup> 中共自 1985 年精簡整編之後，即開始組建應急機動部隊（快反部隊），在各集團軍之下紛紛建立摩托化步兵師做為拳頭部隊使用。第一次波灣戰爭之後，更加強了陸軍特種部隊、陸軍航空兵部隊、海軍陸戰隊和空軍空降兵部隊的訓練和裝備，以因應未來在高技術條件下高強度局部戰爭的需要。

中共前軍委會主席江澤民，在 2001 年 6 月 5 日正式指示解放軍總參謀部，授權空軍、南京軍區、濟南軍區，在 2001 年底前必須增編完成兩個快速空降師，即第 16、17 兩空降師（第 22 號令），授權東海艦隊、廣州軍區空軍部隊、南海艦隊、二砲第 3 師組建特種混合部隊，擔任台海領空、領海執巡的保衛任務（第 23 號令）。這兩項建軍指示，也在 2001 年 6 月 12 日由前軍委副主席張萬年，親自向各軍種司令員宣佈。<sup>19</sup>

中共空軍目前有「第 15 空降軍」擔任所謂的「傘降」<sup>20</sup> 與「機降」<sup>21</sup> 的任務。根據資料研判，第 16 空降師將從駐防於山東萊陽的第 26 集團軍、江蘇徐州的第 12 集團軍，及駐防南京軍區參謀本部特種作戰部隊中「選鋒」組軍。至於第 17 空降師，軍事情報單位也初步研判其組成，將是從駐防開封的第 20 集團軍、駐大同第 28 集團軍直升飛機團及駐守在

---

<sup>17</sup> 吳克盛，《對中共「成立快速打擊部隊」之研究》（屏東：武漢學術季刊，第 11 期，民國 84 年 8 月），頁 15-16。

<sup>18</sup> 鄧正萍，前揭文，頁 67。

<sup>19</sup> 《中共將擴編兩空降師》，

[http://tw.adserver.yahoo.com/a?f=152955059&p=tw\\_kfreeho&l=NE&c=sr](http://tw.adserver.yahoo.com/a?f=152955059&p=tw_kfreeho&l=NE&c=sr)。

<sup>20</sup> 「傘降」指的是傘兵由空運機上實施跳傘，國軍稱之為「空降作戰」。

<sup>21</sup> 「機降」指的是傘兵搭乘直升機直接進入敵方陣線後方進行戰鬥，國軍則稱為「垂直作戰」。

河南新鄉第 54 集團軍組成。

中共為因應未來機動、快速、高技術、規模小，且有決定性影響的作戰行動，於 1991 年第一次波灣戰爭後，鑑於快速反應部隊的強大作戰效能，便積極籌組所謂「鐵拳部隊」，以因應其新世紀戰爭所需之快速應變武力，然而整個鐵拳部隊所包括的部隊，幾乎就是中共針對台海週邊，未來可能爆發的武裝衝突而訓練的，基本上包括了解放軍的空軍第 15 空降軍、軍委會或軍區直屬的快速反應部隊、軍區直屬之特戰兵營、中共海軍陸戰隊等共四大拳頭。具體而言，可說是一支結合空軍空降兵部隊、海軍陸戰隊、陸軍特種作戰部隊、防空部隊及陸航部隊，所整合的特殊戰鬥體。由於這些部隊的機動力、戰鬥力均比起一般解放軍強大，再加上中共以「選鋒」的方式積極籌組各種拳頭部隊，其總兵力早已超過 25 萬人。<sup>22</sup>

今天的中共特種作戰部隊不再是最初的「一根繩，一把刀」，也不再單憑原始的指南針和地圖判定方向和位置，而是採用了 GPS 衛星定位系統。從共軍發表的照片和報導上看，特種作戰部隊已經優先裝備了新的狙擊步槍，和新的 5.8 公釐槍族，還配備了許多不為人知的特種槍械。<sup>23</sup> 目前中共特種作戰部隊無論是屬於陸軍的，還是海軍，都可上天飛行，空軍的特種作戰部隊就更不必說了。中共特種作戰部隊不再像以前，那樣單憑兩條腿在山地與河川中跋涉，他們已經具備了越山跨海，遠端高速突擊的能力。中共特種作戰部隊的空中運動方式有多種，可乘運輸機和直升機空降、機降的，還可乘翼傘、動力傘滲透。<sup>24</sup>

近年來中共積極整備空降裝備，現其裝備的新型傘具有傘兵 9 型傘、<sup>25</sup> 火箭制動傘、<sup>26</sup> 翼型滑行傘、<sup>27</sup> 動力飛行傘等數種，而翼型滑行傘與

<sup>22</sup> 陳東龍，《中共軍備現況》，（台北：黎明文化，民國 88 年 7 月），頁 78。

<sup>23</sup> 焦國力、胥士詹，《奇兵怪旅－世界特種部隊寫真》，（安徽：合肥，1998 年），頁 31。

<sup>24</sup> 黃指恩，《特種作戰部隊之研究》（桃園：國防大學軍事學院戰略學部畢業論文，民國 90 年 4 月），頁 30。

<sup>25</sup> 共軍於 90 年代研製出來的第二代傘具，代號：「傘 9 型傘」。該傘傘衣面積大、排水孔多，便於操作，適合大規模部隊使用中、大型運輸機的傘降作戰。

動力飛行傘則主要配賦於其特種作戰部隊。<sup>28</sup> 翼傘和常規的方形或圓形傘兵傘不同，翼傘是長方形的，使用翼傘的傘兵在跳離運輸機後並不是被動的隨風下降，而是可以在傘兵的操縱下無聲的飄飛很遠，可用於遠距離突襲目標。所謂動力傘基本就是帶有動力的翼傘，所以不必依賴運輸機，可以從地面自行起飛襲擊 10 公里外的目標。在一次演習中，中共特種作戰部隊乘翼傘，在極短時間成功地襲擊了敵方指揮、通信系統。

## 第二節 中共特種作戰部隊編組現況

中共特種作戰部隊雖然極少曝光，但是卻可能是當今世界上最龐大的特戰編組。他們裝備特殊而先進，擁有海上快艇、陸地戰車、無聲手槍、多功能匕首、微型衝鋒槍、狙擊槍、微型炸彈、定向殺傷地雷、特種炸藥以及特種飛機、滑翔動力傘、輕便衛星通信裝備、夜視儀等，從最原始的兵器到最現代化的智能武器樣樣齊備，儼然是一個微縮精銳的「小三軍」。<sup>29</sup> 中共特種作戰部隊分成好幾種類型：從專門從事破壞任務及執行非傳統突擊作戰的小組，到具有中等兵力規模的反恐部隊，與直昇機空運特種部隊。<sup>30</sup> 現就中共特種作戰部隊（陸軍特種偵察大隊、海軍陸戰隊特種偵察排、空軍空降師特種偵察營、武警特種警察隊）編組現況概述如后：

### 一、陸軍特種偵察大隊

#### （一）兵力編組

中共七大軍區編制下，各有一支編制相當於「團」級的特種偵察大隊。<sup>31</sup> 中共於 2003 年底，在新疆及西藏軍分區各新組建一個特種偵察

---

<sup>26</sup> 「火箭制動傘」，是前蘇聯空降兵部隊的配套裝備，主要用於戰車、火炮等重型武器裝備的空投。

<sup>27</sup> 「翼傘」，就是一般的方形傘，主要運用於特種作戰部隊的高空滲透。

<sup>28</sup> 《中共首次公布特戰兵武器裝備》<http://personal.hl.cninfo.net/computer/achuan/main.htm>.

<sup>29</sup> 遠林、李承峰，《中國特種部隊素描》（北京：現代軍事，1998 年 9 月），頁 23。

<sup>30</sup> David Shambaugh（沈大偉），《現代化中共軍力》（台北：國防部史政編譯局譯，2003 年 4 月），頁 146。

<sup>31</sup> 廣角鏡，1995 年 3 月號。



大隊，加上原七大軍區各有一個特種偵察大隊，目前共計組建九個特種偵察大隊，總兵力達 17,000 餘人，未來擔任主要攻臺任務的南京軍區，其所屬的各合成集團軍亦編有相當於「營」級的特種偵察部隊，其他集團軍研判也正在陸續組建中。<sup>32</sup> 這些特種作戰部隊若全部完成組建，其總兵力約四個師左右，主要負責特種偵察、作戰及應付突發事件等任務，亦為未來犯臺作戰之敵後特攻主力。特種偵察營運用於快速反應部隊，由軍區司令部直接指揮，所有排級以上軍官均為大專以上程度，並至少具有陸軍學院學歷，經嚴格挑選，才能勝任；成員均由集團軍偵察兵嚴格甄選，以具備「一專多能」者優先選任。在 21 集團軍則建有相當於營級的「特種偵察營」，直屬集團軍司令部指揮，其全部兵力約有 19 個特種偵察營（不含第 31 與 54 集團軍）（兵力編組如附表 4-1）。<sup>33</sup>

中共步兵師編有一個直屬師本部的連級單位，這個被共軍稱為「尖刀連」的單位，為專司「探情報、抓舌頭、打伏擊」的特種部隊。<sup>34</sup>（研判為各師之特種偵察連），為陸軍唯一能在體能戰技方面比擬海軍陸戰隊的特戰尖兵；也是中共解放軍高幹於每年舉行「全軍大比武」中相互角力的道具。<sup>35</sup> 由於這支頗具神秘色彩的「尖刀連」，在各師編制之數量並不一致，以致其確實之總兵力至今仍無法得知，但估計其總人數約為十八個步兵營。<sup>36</sup> 目前中共陸軍特種作戰部隊，已具有五個快速反應師、十一個快速反應營，分別是濟南軍區第 15 集團軍所屬的第 63 師、南京軍區第 12 集團軍第 26 師、廣州軍區第 42 集團軍第 124 師及成都軍區第 13 集團軍所屬的 149 師。另外，北京軍區的第 38 集團軍及瀋陽軍區的第 39 集團

---

<sup>32</sup> 梅林，《中共空降兵戰力的發展》（台北：中共研究，第 32 卷第 7 期，1998 年），頁 58。

<sup>33</sup> 龔建強，《中共快速反應部隊－陸軍之部之研究》（桃園：國防雜誌，第 18 卷第 2 期，民國 91 年 8 月），頁 85。

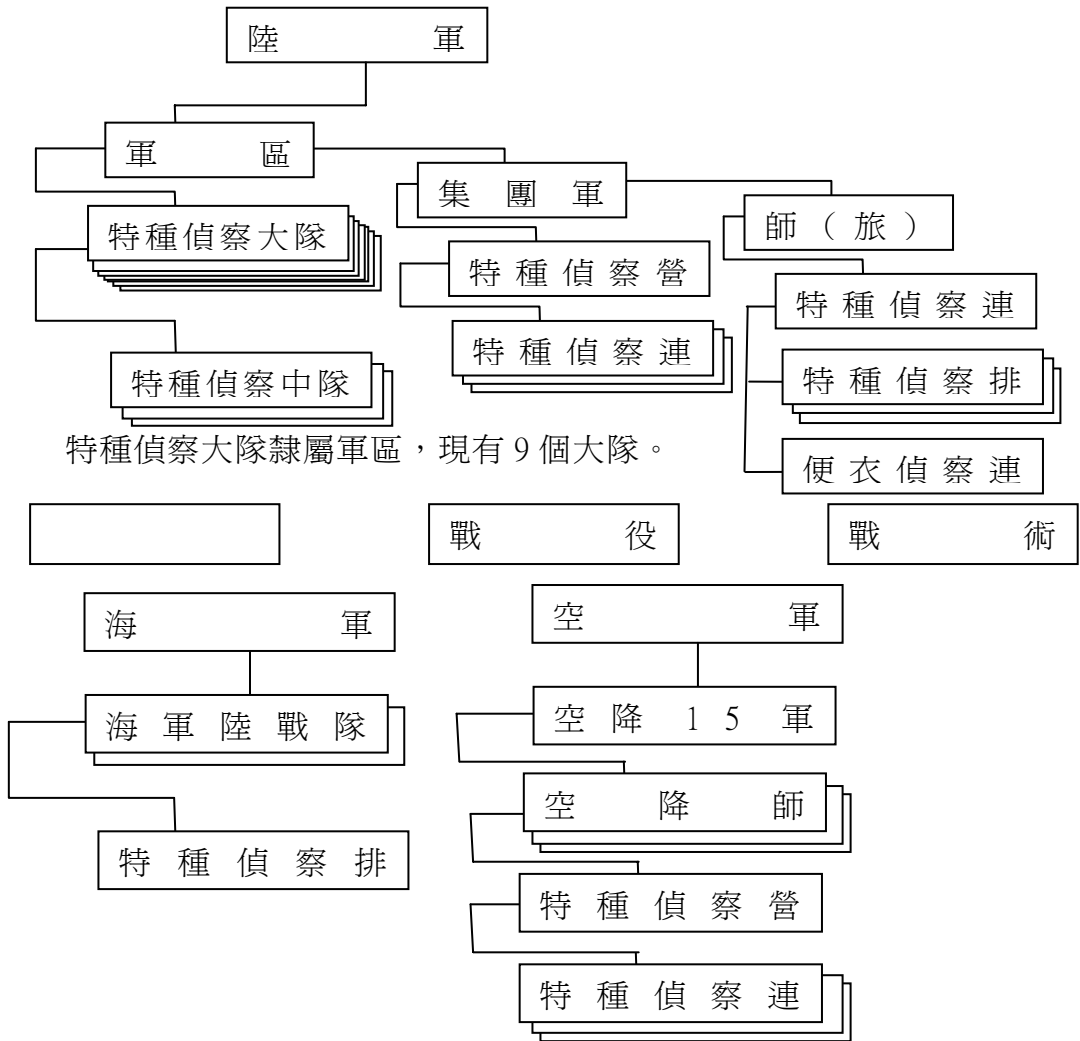
<sup>34</sup> 廖文中主編，蔡志昇，《中共快速反應部隊》（台北：中共軍事研究論文集，民國 90 年），頁 445。

<sup>35</sup> 陳東龍，前揭書，頁 125。

<sup>36</sup> 陳東龍，前揭書，頁 124-126。

軍，目前已接近完成快速反應師的組成，其中濟南軍區的第 162 師被視為係針對台灣、韓國、東亞及東南亞方面的中央戰略預備隊。<sup>37</sup>

表 4-1：中共特種部隊兵力編組判斷表



海軍陸戰隊旅偵察連與空軍空降師偵察營依作戰任務性質，賦予戰略、戰役、戰術之任務。

資料來源：參考詹德行，《從九一一恐怖攻擊事件，探討中共特工行動》（桃園：陸軍學術月刊，第 38 卷第 445 期，民國 91 年 9 月），頁 28。

<sup>37</sup> 廖文中主編，蔡志昇，《中共快速反應部隊》（台北：中共軍事研究論文集，民國 90 年），頁 449。

## （二）武器裝備

該部隊人員使用中共近期研發 5.8 公厘狙擊步槍、裝設有夜視裝備的特殊「卡法拉」(Kafra) 合成纖維材質頭盔及輕型防彈背心。<sup>38</sup> 作戰時配備「特種武器裝備車」隨行，內含各種突擊武器、偵察、破壞、空降、通訊、攀登、偽裝等器材，包括匕首、手榴彈發射器、狙擊槍、衝鋒槍、火鋸噴射器、全球定位系統及操作無人駕駛飛機拍攝遠距目標的照相、電視偵察器、夜視偵察與夜戰器材。

## （三）部隊演訓

中共特種作戰部隊成員，係從全國部隊中精選出來的頂尖分子，例如來自精銳的第 38「萬歲軍」。<sup>39</sup> 除了男性外，也有女性。入選條件非常嚴格，除了政治背景、軍事技術、生理素質、文化水平、心理素質要高標準的合格外，另外，機智的思維能力和敏銳果敢的判斷力亦為入選主要條件之一。<sup>40</sup>

特種作戰人員必須從事「一專多能、全方位、高強度」之訓練，其基本體能要求極其嚴苛，訓練期間人員淘汰率及損傷率極高，尤其在近身肉搏技術上，更是普遍練得一身硬功夫，戰士最基本的「基本功」，則是必須具備以額頭部位擊破三塊磚之能力，<sup>41</sup> 以做為近身肉搏戰時，能在雙手雙腳外，再增加一個致敵性命之武器，除個人基本功外，特種作戰人員對於執行空降、機降、爆破、暗殺、衝鋒舟突擊等作戰訓練亦相當重視。<sup>42</sup> 共軍針對未來高科技條件下局部戰爭爆發突然、戰區遙遠及位處邊境地等特性，其特種作戰部隊曾先後於不同地形、氣候下實施特種作戰訓練，期能有效達成未來作戰任務。

---

<sup>38</sup> Zhou Linwu, "Zhongguo Tezhong Budui" (China's Special Forces Units), *Junshi Wenzhai*, no.10 (1997), p. 3.

<sup>39</sup> 遠林、李承峰，前揭文，頁 23。

<sup>40</sup> 遠林、李承峰，《中國特種部隊素描》（北京：現代軍事，1998 年 9 月），頁 23-24。

<sup>41</sup> 陳東龍，前揭書，頁 126。

<sup>42</sup> 陳東龍，前揭書，頁 127。

軍事訓練科目不但繁多，以專業技術為重點，如射擊、擒拿、格鬥、氣功、鐵頭功是「基本功」及排雷、破網、雷達、無線電操作等。<sup>43</sup> 而且要求能隨機應變、觸類旁通，到達「高強度、全方位、一專多能」標準。除了嚴格的膽量、生存、潛水、操舟、跳傘、攀爬、爆破及暗殺訓練外，他們還要熟悉聲光、電波、電腦和外軍武器。<sup>44</sup>

1991 年中共的「全軍大比武」比賽中，南京軍區第 31 集團軍第 92 師選派的 25 位「尖刀連」戰士，在指揮員一聲令下，以頭部集體撞牆的方法，竟將一片軍營的圍牆攔腰撞斷，獲得英雄錦標。<sup>45</sup> 除了個人基本功外，針對臺灣各重要基地的模擬攻擊，更是這些特種部隊每年必須輪流進入「假敵陣」執行密集訓練的重點課目；所謂「假敵陣」，位於福建山區一處人煙絕跡的山谷裡，內有與中正機場類似的建築，以及模仿我空軍「強網」戰管基地的建築物與詳細的臺灣都會區資料；另於湖北及甘肅各建一座仿清泉崗機場之建築與設施。<sup>46</sup> 民國 82 年底，總參作訓部還把安徽三界地區的山地戰訓練基地改建為一座三軍聯合立體登陸作戰基地，模擬臺灣中部山區地形，提供三軍特種作戰部隊熟悉和發展「垂直包圍、立體突擊」等作戰方式。<sup>47</sup>

中共現行具備特種作戰能力之部隊，其訓練之共同課目、專業課目分述如后：

1、共同課目：

- (1) 基本訓練：攀岩、跨塹壕、越野、氣功、武裝泅渡、拳術等。
- (2) 技術訓練：步兵、偵察兵基本技術、跳傘、識圖、用圖、高空偵察、電視傳真偵察、夜間偵察等。
- (3) 戰術訓練：攻防、滲透、空降、機降、襲擊、伏擊等。

---

<sup>43</sup> 剛鐵軍，《共軍特種偵察大隊之研究》（桃園：陸軍學術月刊，第 34 卷第 393 期，民 87 年 5 月）頁 51。

<sup>44</sup> 遠林、李承峰，前揭文，頁 23-34。

<sup>45</sup> 陳東龍，前揭書，頁 126-127。

<sup>46</sup> 陳東龍，前揭書，頁 127。

<sup>47</sup> 轉引鄧正萍，軍事世界，（第 15 空降軍），<http://www.wforum.com/will/15th-will.html>。

- (4) 求生訓練：野生植物識別、捕食野生動物等。
- (5) 手槍、輕重機槍、無後座力砲、迫砲、火箭筒、無人飛機、雷達、夜視器材等裝備操作。

## 2、專業課目：

- (1) 通信訓練：熟練各通信器材，並掌握竊聽技能。
- (2) 駕駛訓練：摩托車、汽車、大貨車、坦克、裝甲車駕駛。
- (3) 破壞訓練：各種建築物之破壞技術及使用、製作炸藥程序。
- (4) 武器裝備：包括步兵各型輕、重武器「YW531」式裝甲車、電視偵察車、無人駕駛偵察機、噴火裝備、突擊武器及各類通訊、偵察、夜視、空降器材等。

特種作戰部隊訓練除戰鬥課目外，並依時序及戰鬥地區之不同，而採取特種任務訓練，例如冬天在東北寒帶地區進行高山、林區傘降及求生訓練；在青海南部崑崙山進行高原跳傘；在廣西十萬大山進行熱帶叢林地作戰訓練，亦曾在沿海及南海小島進行多次偵察、夜襲、求生訓練等特種作戰部隊應具備的戰鬥技能，使其特種作戰部隊達「隨時能飛、到處能降、降下能戰」之要求。<sup>48</sup>

陸軍特種偵察兵部隊成立以來，除了接受近距離搏擊、耐打、各種武器、儀器、交通工具駕駛、爆破、外語、氣象、水文及野外生存等訓練外，尚接受包括「陸上滲透」、「空中機動」、「兩棲作戰」、「敵後鬥爭」等特殊作戰訓練，其特點包括：

- 1、實施敵後破襲作戰，擊毀敵重要戰略目標，耗損敵指、管、通、電能力及戰爭潛力，以收「擊一點癱瘓整體」之效。
- 2、潛入攻佔敵後戰術要點，發揮「以點控灘，以點控面」效用，為登陸部隊創造快速搶灘登陸的有利條件。
- 3、廣泛展開心理作戰，瓦解敵方軍民士氣。

---

<sup>48</sup> 王紹華，《對「中共空降兵於高原地區實施傘訓」之研究》（桃園：陸軍學術月刊，第36卷第419期，民89年7月）頁38。

各特種偵察大隊積極參與軍區年度演訓（如「高原 2000」、「東海 8 號」及「廣字 25 號」等演習），並演練偵察、突擊上陸及縱深打點等課目，藉以強化特種偵察大隊戰場偵察、敵後突擊與協同作戰能力。共軍集團軍任務類型分析表（如附表 4-2）。特種作戰技術分析（如附表 4-3）。快速反應部隊兵力部署（如附表 4-4）。

表 4-2：中共集團軍任務類型分析表

類 別	任 務	特 性	兵 力 部 署	兵 力
第一類	以執行平原野戰為主。	摩托化及機械化是基本硬體裝備。	部署在中國大陸北部、西北及東北部為主，而以駐防遼寧營口的第 39 集團軍為主。	75,000 員
第二類	以執行山地及特種地形等為主。	以進行三軍聯合作戰為主，旨在進行後勤保障任務。	部署在大陸東南部、南部及西南部等地區，以南京軍區駐防廈門的第 31 集團軍為典型代表，同時這類集團軍也是攻台主力。	120,000 員
第三類	以執行邊防及首都衛戍為主。		以駐防河北保定的第 38 集團軍。	111,000 員

資料來源：參考陳東龍，《中共軍備現況》（台北：黎明文化，民國 88 年 7 月），頁 125-126。

表 4-3：中共陸軍特種作戰部隊特戰技術分析表

類	別	內	容	分	析				
基	本	體	能	在篩選過程極為重視體能，訓練過程採取「高強度、全方為、一專多能」的士兵晉級制度，執行相當嚴格，對基本體能要求極其嚴苛殘酷，尤其在近身肉搏方面要普遍練得一身硬功夫。					
個	人	基	本	鐵	頭	功	具備以額頭部位，擊破三塊磚的能力。其目的就是在肉搏時能在雙手雙腳之外，再增加一個可以致敵人於不利的肉身武器。		
				傳	統	功	夫	各軍區及各師的尖刀連，也非正式地聘請民間氣功師父入營教授傳統功夫，甚至是在執行泅渡、長距離海上滲透時，以中國傳統針灸方法，來抵抗長時間失衡感及迷向感。	
特	戰	演	訓	尖刀連對於執行空降、機降、爆破、暗殺、衝鋒舟突擊等作戰訓練亦相當重視，尤其是專以針對台灣各重要基地實施模擬攻擊，更是這些特戰部隊每年必須輪流進入「假陣地」執行密集訓練的重點課目。					
大	貨	車	駕	駛	訓	練	尖刀連戰士中，至少有一半人必須接受大型貨櫃車駕駛訓練，據研判，極可能是為將來兩岸開戰預作準備，以滲透或登陸上岸的官兵，採取沿交通線進行突擊的方式進行，且以穿插滲透手段實施。		
偽	裝	國	軍	並	熟	悉	兵	器	由於任務較為特殊，因此學習國軍各種輕兵器課程，係必修之課目，據情報顯示：共軍此一部隊中將有少數官兵會以偽裝國軍的手段進行攻擊，同時也獲得一部份我陸軍及空軍地面部隊，最新式迷彩野戰軍裝，充分顯示共軍尖刀連的成立目的，就是在建立一隻能插進台灣的尖刀。

資料來源：參考陳東龍，《中共軍備現況》（台北：黎明文化，民國 88 年 7 月），頁 126-128。

表 4-4：中共陸軍特種作戰「快速反應部隊」兵力部署表

軍區	所轄集團軍	集團軍軍部駐地	主要目標區
北京軍區	第 24 集團軍	河北承德	
	第 27 集團軍 (快速反應營)	河北石家莊	北京軍區擔任首都防衛及對俄羅斯戰略；快反部隊則對中亞地區的快速作戰支援為主。
	第 28 集團軍	山西大同	
	第 38 集團軍 (快速反應營)	河北保定	快反部隊則針對中亞地區的快速作戰支援為主。
	第 63 集團軍	山西太原	
	第 65 集團軍 (快速反應營)	河北張家口	快反部隊則針對中亞地區的快速作戰支援為主。
瀋陽軍區	第 16 集團軍	吉林長春	
	第 23 集團軍	哈爾濱	
	第 39 集團軍 (快速反應營)	遼寧營口	針對南亞地區快速作戰支援為主；地緣戰略上，同時也是對俄羅斯戰略的最前線。
	第 40 集團軍	遼寧錦州	
	第 64 集團軍	遼寧本溪	
濟南軍區	第 20 集團軍	河南開封	
	第 26 集團軍	山東萊陽	
	第 54 集團軍 (快速反應師) 162 師：另設 (快速反應營)	河南新鄉	濟南軍區位於首都與大陸第二中心上海地區的中間，防衛大陸兩個中心地帶的側翼，而且在進攻時，扮演機動角色。 快速反應部隊主要針對台灣、韓國、東亞及東南亞方面，為中央預備隊。
	第 67 集團軍 (快速反應營)	山東博山	



南京軍區	第 1 集團軍 (快速反應營)	浙江湖州	南京軍區擔負進攻台灣的主力角色，因此中共在這三個集團軍均成立快速部隊。
	第 12 集團軍 (快速反應師) 26 師：另設(快速反應營)	江蘇徐州	
	第 31 集團軍 (快速反應營)	福建廈門	
廣州軍區	第 41 集團軍	廣西柳州	廣州軍區擔任防衛台灣及越南國境地區責任，快反部隊可協助處理此一地區之防務，並負責對台作戰。
	第 42 集團軍 (快速反應師) 124 師	廣東惠陽	
成都軍區	第 13 集團軍 (快速反應師) 149 師：另設 (快速反應營)	四川重慶	主要針對中印及中越邊界的防務而設。
	第 14 集團軍	雲南開遠	
蘭州軍區	第 21 集團軍 (快速反應師) 63 師：另設(快速反應營)	陝西寶雞	主要針對中亞及新疆地區平亂及應變之用；地緣戰略上，本軍區也是對俄羅斯戰略的最前線。
	第 47 集團軍	陝西臨潼	

資料來源：轉引自蔡志昇，《跨世紀共軍二砲空軍暨快速反應部隊之研究》(台北：時英出版，2000年5月)，頁149-151。

#### (四) 能力

現階段中共特種作戰部隊已朝專業化發展成為導航、偵察、步兵、通信兵、工兵、砲兵、化防兵、汽車兵等十餘個技術兵種；配備包括現代化新式頭盔、城市迷彩服、新式步槍、機槍、自走火砲、夜視等裝備，編組

成爲兵種齊全，具備獨立作戰之部隊。中共特種偵察大隊（營），平時分屬各軍區、集團軍，依據各軍區不同戰地特性，進行特種作戰訓練，特別是在偵察、機動、打擊等作戰手段訓練均有突破性進展，已練就適應各種不同天候、複雜地形，遂行任務之三棲作戰本領，可擔負不同快速反應任務，戰時更可集中使用同時投入特定戰場，形成第一擊的拳頭部隊。

## 二、海軍陸戰隊（特種偵察排）

中共所有的特種部隊中，素質最高、訓練最嚴、戰力最強的就是隸屬於陸戰隊的「特種偵察排」，這個被陸戰隊隊員視爲「英雄排」的海岸偵察部隊，一直是被中共高層用來「宣揚國威」的道具，只要一有外國使節或外國軍事將領至大陸訪問，這支部隊便以「給內行人看的硬功夫」實施戰鬥操演，以博得參觀者的喝采。<sup>49</sup> 依據 1997~1998 年版的《軍力平衡—世界國防年鑑》中指出，現今中共海軍與陸戰隊共組建有 12 個特種偵察排（此單位兼具海軍水中爆破大隊與陸戰隊兩棲偵搜大隊的特性）；惟自中共將陸戰隊擴編成陸戰第 1、164 旅後，研判其特戰兩棲偵察部隊亦將隨之擴編成「大隊」。

### （一）兵力編組

中共海軍陸戰隊成立於 1954 年 12 月 9 日，以海軍原有的一個陸戰團及水陸坦克教導團爲基礎，抽調華東地區水兵師師部及 2 個團合併成爲第 1 陸戰師，並聘有蘇聯顧問。但三年後海軍陸戰隊被裁撤，改編爲上海警備區守備部隊。1979 年中央軍委決定恢復組建兩棲登陸部隊「海軍陸戰隊」。1980 年初，廣州軍區軍官教導團奉命由陸軍改編爲海軍陸戰隊，司令部設於海南島。後來又擴編爲南海艦隊海軍陸戰隊，旅下設團的建制，直接指揮營。目前有陸戰步兵、裝甲步兵、砲兵、裝甲兵、偵察兵、工程兵、潛水兵、防化兵、通信兵等專業兵種。主要擔負獨立或配合陸軍擔任先遣隊實施登陸，奪取敵攻佔島嶼、扼守海軍前進基地，<sup>50</sup> 鞏固登陸灘

<sup>49</sup> 陳東龍，前揭書，頁 123。

<sup>50</sup> 華一兵，《中國特種部隊掃描》，（北京：半月談，2001 年.第 19 期），頁 24。

頭，保障後續梯隊登陸，也擔任海岸防禦等快速反應任務。中共海軍陸戰旅組織編組表（如附表 4-5）。

根據《The Military Balance 2000-2001》所記載，中共海軍陸戰隊有兩個旅，兵力約 5000 人，但就資料顯示，中共海軍陸戰旅現編制兵力為 8100 餘人計算，三個旅為 24,300 餘人，加上陸戰隊司令部直屬部隊及三個兩棲戰車旅，判總兵力已超過 30,000 餘人。另中共陸軍南京軍區 31 集團軍亦具有兩棲作戰能力。

中共海軍陸戰隊現有陸戰學校、大型訓練基地兩處（湛江、晉江）、陸戰第 1 旅、164 旅屬南海艦隊與陸戰 77 旅屬北海艦隊；南京軍區部署有三個兩棲戰車旅，另東海艦隊成立陸戰旅，尚未發現其番號，判為基幹旅。中共海軍陸戰隊隸屬於海軍各艦隊，其編組型態為美式三三制，依所獲資料研判其旅部編組有司令部、政治部、後勤部，司令部直屬之單位計有通信營、防化連、警衛連、教導營、兩棲偵察隊、訓練隊、女兵隊、特種團、陸戰營 X3、防空導彈營、坦克營、混合砲兵營、高砲營、戰術工兵營、直升機大隊及修理營等單位；後勤部轄勤務連、衛生連及運輸連，為一諸兵種合成之精銳部隊。<sup>51</sup>

中共海軍陸戰隊兵力部署原則，係以利於執行登陸和反登陸作戰為主，結合扼守海軍重要前進基地任務要求為輔。惟除原則性的考量外，中共與越南交惡，海防出現空隙及顧慮南海海域近年因島礁主權與經濟利益衝突問題迄未獲得適當解決，可能爆發局部戰爭等現實情勢，亦是其部署考慮之重要因素。

1、陸戰第 1 旅：（駐廣東湛江，隸屬南海艦隊）

（1）水陸坦克營轄裝步 1 連、坦克 1 連（駐西沙永興島）。

（2）砲兵營（駐廣東陽江）。

（3）陸戰第 2 營（駐廣東吳川）。

2、陸戰第 164 旅：（駐廣東湛江，隸屬南海艦隊）

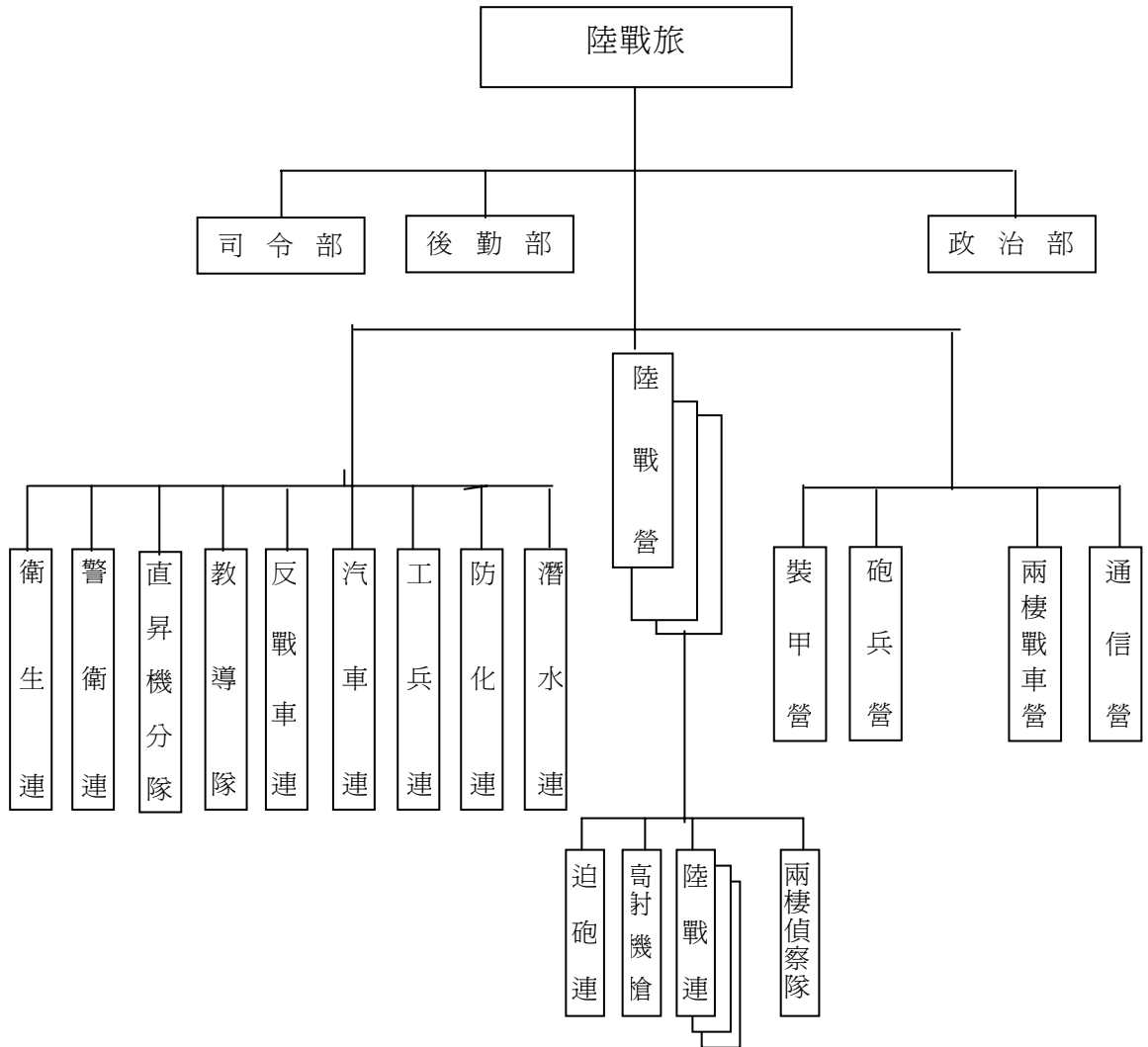
---

<sup>51</sup> 呂德利，《對中共海軍陸戰隊現況之研析》，（台北：1999 年 7 月），頁 5。

3、陸戰 77 旅：(駐山東棲霞，隸屬北海艦隊)

4、南京軍區現部署有三個水陸兩棲戰車旅。<sup>52</sup>

表 4-5：中共海軍陸戰旅組織編制表



資料來源：轉引自蔡志昇，《跨世紀共軍二砲空軍暨快速反應部隊之研究》  
(台北：時英出版，2000年5月)，頁143。

## (二) 武器裝備

中共海軍陸戰隊在戰鬥裝備上，配備有 59 式戰車、60、63 式輕型兩棲戰車、PT76 輕戰車、531 型和 77 式兩棲裝甲運兵車及履帶式登陸車，所屬砲兵營則以 122 公釐口徑的火砲為主，兼有牽引式和自走式兩類型火

<sup>52</sup> 呂德利，前揭文，頁 4-5。

砲，及配有武裝直昇機，可進行敵後穿插與攻堅，且為加強其灘頭防空能力，已廣泛在登陸車輛或人員運輸車上，配有紅纓五 A 型單兵肩式防空飛彈，如再配合空降部隊協同作戰，將可發揮更強大的登陸戰力，惟因缺乏類似 CH-47D 類型之大載重直昇機，使其對人員、裝備、物資載運能力均較為有限，也由於缺乏通用兩棲突擊艦等大型作戰艦艇，使其無法做長距離兵力投射，亦無法以直昇機支援登陸，在戰時則需以商船改裝為登陸艦以補其不足。<sup>53</sup>

1、裝甲車輛：

59 式中型坦克、T-60 式兩棲坦克、T-63 式輕坦克、531 式裝甲運兵車

2、火砲：

63-1 式火箭砲、63 式火箭砲、54-1 式榴彈砲、56 式加農砲、65 式無後座力砲、65 式高射砲。

3、直升機：直-8 式直升機。

4、飛彈：

HQ-7 防空飛彈、紅箭 73 反坦克導彈、紅纓 5 號肩射防空飛彈。

5、衝鋒舟：珊瑚型衝鋒舟。

6、氣墊船：側壁式、全浮式、雙體側壁式。

7、機動力方面：中共海軍陸戰隊編配有不需特別裝備即可下水浮渡「63 型」水陸坦克，以及運輸人員及裝備搶灘上岸的仿前蘇聯製「7711 型」、「7712 型」式兩棲裝甲運兵車。也配備「722 改良型」及「716 乙型」全浮式氣墊船。

8、火力方面：中共軍海軍陸戰隊配備「75 型」105 公釐自走式無座力砲、「54 型」122 公釐榴彈砲、「71 型」100 公釐迫擊砲，以及「6911 型」火箭筒、「78 型」83 公釐無座力砲、「紅箭 73 型」反坦克導彈等。

(三) 部隊演訓

中共海軍陸戰隊各個專業均有不同訓練課目，一般課目包括野外求

---

<sup>53</sup> 呂德利，前揭文，頁 21-22。

生、抗暈眩、耐高溫、耐嚴寒、攀岩、越野、游泳、操舟、跳傘等，專業課目則各有不同。參證 1980 年迄今共發現 5 次氣墊船參加登陸演習，並將氣墊船重點運用於兩棲登陸、偵察、人員滲透或重裝備物資快速下卸，顯示其重視氣墊船從事兩棲登陸演習之運用。1996 年 3 月臺海軍事演習中，陸戰隊在東山島實施搶灘登陸演習訓練項目，除了岸偵、水下爆破出動快艇、氣墊船外，大規模之登陸艇舟波運載裝甲車、砲車及人員均在演練項目內。

#### （四）能力

中共現有各型登陸艦艇 343 艘惟多老舊，另有新型氣墊船 36 艘，每艘約可裝載 70 名輕裝步兵，最大裝載兵力約 1700 餘人，以滲透突擊方式，約 2 小時即可抵達台灣本島，尤以溯河而上，進入台灣內陸對我突擊，構成嚴重威脅。未來俄羅斯預備軍售之重型氣墊船，至少可載運 1 輛主戰車及 80 名海軍陸戰隊員，最多可載運 3 輛主戰車及 230 名陸戰隊員，或 10 輛輪式裝甲運兵車。中共目前尚在研發的地效飛行器（沖翼艇）所具有的優越性能，不僅超過氣墊船，也超過直昇機，其中最大型設計 100 噸級的大型艇，可載運 250 人，最大設計航速每小時 500 海浬。上述快速渡海載具的發展及獲得，將大幅縮減中共渡海攻台時間、擴大灘頭的範圍及增強登陸作戰攻擊力，兼以近期中共深入研究有效運用第五空間作戰，以降低登陸作戰載具易損性，提高存活率之動向，與爾後中共作戰樣式關係密切，無疑也將大大增強中共軍隊登陸作戰能力。

「海軍陸戰旅」是共軍兩棲登陸作戰的專業兵種，進行現代兩棲登陸作戰改革試點部隊，也是其全面培訓陸軍具備兩棲登陸作戰能力的基礎。目前海軍陸戰隊已納編為「快速反應部隊」之一，為中共「中央軍委」直接控制的戰略部隊，亦是將來中共武力犯台時，對我極具威脅的一支作戰部隊。近年積極組建海軍陸戰隊並於 1980 年重編，轄有南艦第 1、2 旅、北艦第 3 旅、東艦預備旅、北艦預備旅，總兵力約 16,000 人。

### 三、空軍空降兵部隊（特種偵察營）

#### （一）兵力編組

1950 年在前蘇聯顧問及教官協助下成立，當時稱為空軍陸戰部隊。初期由中共三野 3089 師師部為基礎，在上海正式組成，下轄狙擊營、坦克營、加砲營、迫砲營各一，以及相當數量戰鬥支援及勤務支援連，編成空軍陸戰第 1 師。1961 年因應整體軍事環境急遽惡化，將陸軍 15 軍及所轄的兩個師合併原空軍陸戰第 1 師，稱為空降 15 軍。

1964 年組建一個運輸航空兵團（改編為空軍第 13 師駐湖北當陽）配屬空降軍建制。1969 年 3 月中共與前蘇聯間爆發珍寶島武裝衝突事件，為充實其戰力，同年底直昇機團編入空降 15 軍戰鬥序列。

1985 年中共進行軍隊整編，空降 15 軍建制由師團體制改為旅營體制，並將技術空降兵比例提昇為 43%，成為專業的空降兵部隊。

1990 年代後，隨著中共軍事戰略的重大變化，空降兵部隊受到前所未有的重視，作戰及建軍思想也發生巨大變化（原旅之編組又改編為師）。而目前空降 15 軍下轄 43、44、45 共三個師（43 師駐河南開封、44 師駐湖北英山、45 師湖北黃陂），負有緊急增援、快速部署、海外干預、重點進攻、非線式防禦等任務。

第 15 空降軍是中共唯一的一支傘兵部隊，與其他國家不同的是，這支編制龐大的傘兵部隊，並不是由解放軍陸軍所直接指揮，反而是直屬於解放軍的空軍，事實上這種編制的邏輯仍是師法於前蘇聯的空降部隊，其用兵著眼是在於能統一運用編制內的人員及運輸載具，避免戰鬥人員及空運機隊之間所可能產生的連絡斷層。並與空軍第 13 空運師、第 13 空降獨立團，共 90 餘架大小運輸機，以及部份陸軍航空兵所屬的獨立直升機團（大隊），共同組成一支能保持 60% 作戰力，且隨時可上機進行「隨時能飛、隨時能降、降時能打」等攻擊任務的「鐵骨頭」。<sup>54</sup>

---

<sup>54</sup> 黃金龍，《共軍特種大隊戰力研析》（桃園：陸軍學術月刊，第 37 卷第 430 期，民國 90 年 6 月），頁 23-24。

第 15 空降軍，直屬中央軍委會的戰略預備隊，在中共有「千歲軍」之稱（陸軍第 38 合成集團軍為萬歲軍）。該軍於民國 83 年時，增編了配有動力翼傘的數個特種偵察營（數量不明）。<sup>55</sup> 目前空降第 15 軍的兵力估計約為 35,000 至 45,000 人左右，其師級組織編制表（如附表 4-6）。

中共第 16 空降軍的組建，將是空降部隊 40 年來最大的擴編，與擬駐紮在浙江的空降 16 軍形成相互呼應的關係。從戰術上講，這兩個空降軍也是互為先頭與後援，點面突擊與鞏固陣地的關係。籌建中的空降 16 軍以杭州為基地，下設兩個空降師，有關人士預料可能跨省部署。空降 16 軍兵員的組成，作戰、技術人員主要從空軍空降 15 軍抽調，部分政工、後勤人員則從其他航空兵、導彈部隊以及機關中調配。<sup>56</sup> 第 15、16 空降軍兵力部署表（如附表 4-7）。

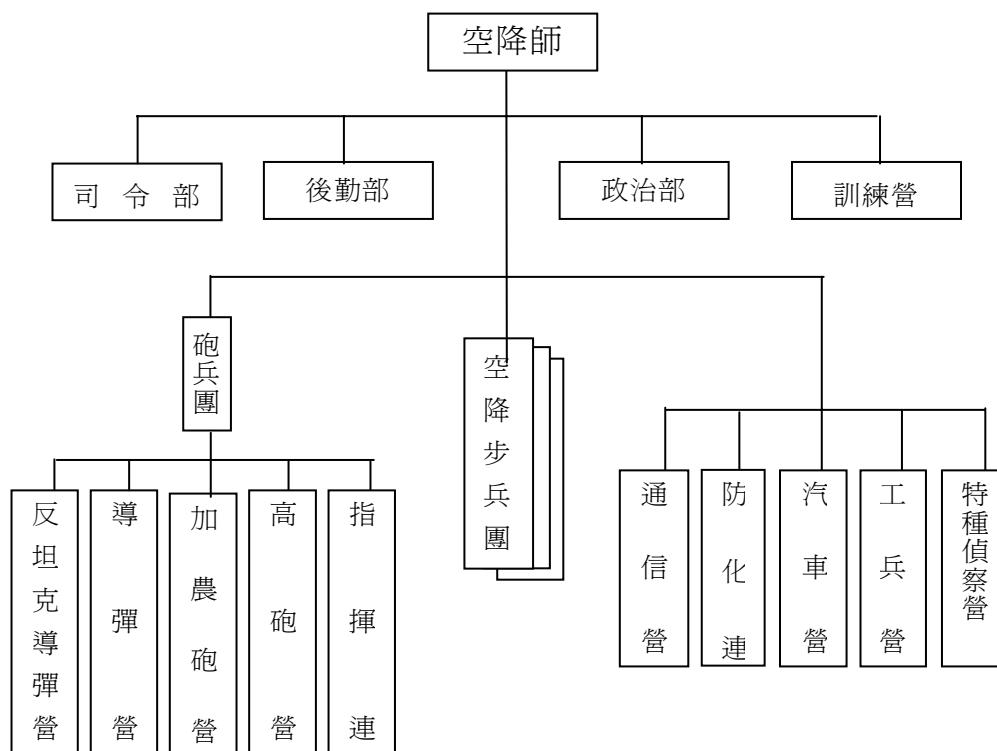
---

<sup>55</sup> 轉引自鄧正萍，軍事世界，（第 15 空降軍），<http://www.wforum.com/will/15th-will.html>.

<sup>56</sup> 鹿迪，（多維周刊總第 170 期），<http://www.chinese newsweek.com>.



表 4-6：中共空降師組織編制表



資料來源：參考林弘展著，《中國人民解放軍 X 檔案》（台北：本土出版社，1996 年 6 月，頁 210。

表 4-7：中共空軍空降軍兵力部署表

部隊單位及番號	駐地	
第十五軍司令部	湖北孝感	
第四十三師司令部	河南開封	
濟南軍區	127 空降步兵團	河南開封
	128 空降步兵團	河南開封
	129 空降步兵團	河南開封
	砲團	河南開封
第四十四師司令部	湖北應山	
廣州軍區	130 空降步兵團	湖北應山
	131 空降步兵團	湖北應山
	132 空降步兵團	湖北應山
	砲團	湖北應山
第四十五師司令部	湖北黃陂	

廣州軍區	133 空降步兵團	湖北黃陂
	134 空降步兵團	湖北黃陂
	135 空降步兵團	湖北黃陂
	砲團	湖北黃陂
第四十六教導旅		

資料來源：轉引自陳福成，《防衛大台灣》（台北：金台灣出版社，1995年11月），頁255；林弘展，《中共人民解放軍X檔案》（台北：本土文化出版，1996年6月），頁189。

空降十六軍	空降十六師（或聯兵旅）	第12集團軍（駐徐州）
		第26集團軍（駐萊陽）
		南京軍區空軍部隊
	空降十七師（或聯兵旅）	第20集團軍（駐開封）
		第50集團軍（駐新鄉）
		第28集團軍直昇機團（駐大同）
		濟南軍區空軍部隊
導彈部隊（專屬機隊）		
武器裝備： 運輸機、傘具、壓制火力、防空和反坦克武器、傘兵突擊車（與十五軍概同）		

資料來源：筆者自行蒐整。

## （二）武器裝備

- 1、運輸力方面：近年來中共提升空降兵武器裝備最重要作為是換裝大型運輸機。目前除了擁有1992年中共自烏茲別克斯坦購置14架「伊爾76型」運輸機外，尚有中共自製「運7型」、「運8型」、俄製「安26型」等4種運輸機，還有若干俄製「米8型」以及美製「黑鷹」、法製「超級美洲豹」及中共自製「直5型」、「直8型」、「直9型」、「直11型」等型直昇機，作為空降輔助作戰機種。此外，亦可於戰時徵用「中國民航」以為軍事運輸之用。
- 2、機動力方面：1996年中共自俄羅斯引進一批「BMD-3型」傘兵戰車，裝備有反戰車飛彈、中口徑火砲與機槍，外型低矮適合快速機動，

可由大中型運輸機實施空運、空投，此外還有戰勤指揮車、氣象保障車、對空通信車等空降保障機動輸具。

- 3、火力方面：中共引進「BMD-3 型」傘兵戰車，同時還一併購入「2S9 型」120 公釐自走迫榴砲車，具有迫砲、榴砲雙重彈道性能，為俄羅斯空降兵的標準裝備。還陸續購置「83 型」122 公釐可拆卸平射砲、「紅箭 8 型」反戰車飛彈、「紅櫻 5 甲型」單兵反戰車飛彈、「RPG22 型」火箭筒、「Shamel」火燄噴射器等，使中共空降兵作戰火力已顯著增強。
- 4、傘具方面：在中共新時期軍事戰略方針指導下，空降 15 軍已獲得傘兵 9 型傘、翼型滑翔傘、動力飛行傘、火箭制動傘等新型傘具，大幅提昇空降作戰突然性與隱蔽性，也加大空降作戰的規模，以及開始往機械化和重型化方向發展。

### （三）部隊演訓

中共空降兵訓練最具特色者為「伊爾 76 型」運輸機之高密度空降訓練，平日除了一般戰鬥課目外，也依季節及地區之不同，實施寒地、高山、高原及熱帶叢林之傘降及求生等特種訓練。1996 年中共在台海軍事演習中，空降兵即以傘降、編隊飛行空降及重裝備機降等方式參演，奪取指揮所、通信中心、飛彈陣地、破壞機場、彈藥庫、油庫、塔臺、機堡等目標及設施。

1999 年中共空降兵在大別山區進行實兵空降演習，演練重裝備空投、動力飛行傘，傘兵戰車也首次參演，並試驗傘兵個人新型通裝及 GPS 定位系統；同年 9 月，廣州及南京軍區分別舉行三軍聯合登陸作戰演習，空降兵出動參加奪取指揮所及機場演習。

2002 年空降兵某特種部隊在鄂北進行四天的野戰生存訓練與夜間空降突擊演練，要求每位戰士負重 30 公斤，米 200 克；空降著陸首日，及

冒雨急行軍 90 公里，演練 17 個戰術課目。<sup>57</sup>

#### （四）能力

1990 年代以來，中共為強化空降戰力不惜斥巨資提升空降部隊的武器裝備素質，除配備俄製和共軍自製大、中型運輸機，亦增編反戰車飛彈、防空飛彈、火燄噴射器、大口徑火砲、傘兵戰車、自走砲，使得空降 15 軍的火力、突擊力、機動力大為增強，是近期中共發展最快的兵種，其規模與速度遠超過其他部隊。中共空降兵突擊作戰空運能力，係以第 13 空運師為主，轄「運 8 型」、「運 7 型」、「伊爾 76 型」、「安 26 型」等機型，總計 85 架，可由駐地直接對台進行空降作戰，不需轉場或進駐當面基地，一次可空降 2.6 個團或 1262 噸物資，若調用民航機一次可空運約 5 個輕裝步兵師。目前空降兵已具空中快速機動及超越地理障礙能力，對台海安全威脅最大。

依據中共空軍針對空降作戰的基礎定義，具體的作戰類型可區分為「戰略空降」、「戰役空降」、「戰術空降」、「特種空降」等四種。<sup>58</sup> 空降作戰類型分析（如附表 4-8）、空降載運能力（如附表 4-9、附表 4-10）。然而，根據資料顯示，中共已在近年研製出以空投重型裝備武器為主的火箭制動傘。如此，將使戰車、傘兵戰車和自走砲等重型武器得以空投，實現空降部隊的機械化、裝甲化及強大火力化目標；另自俄羅斯採購 120 公釐自走迫榴砲車及 BMD13 傘兵戰車，更使其空降火力大幅增強。

---

<sup>57</sup> 中共年報，（台北：中共研究雜誌社，2003 年 5 月），頁 4-23。

<sup>58</sup> 陳東龍，前揭書，頁 77。

表 4-8：中共空軍實施空降作戰類型分析表

類 型	任 務 內 容	空降縱 深	任務兵 力	派出單位暨 與地面部隊 會師時間
戰 略 空 降	以奪取敵政治、經濟、軍事等中心，以及機場、港口等戰略要域，以配合並為兩棲登陸作戰先行鋪路。	500   1000 公里	1 至 2 個 師以上	統帥部（空軍司令部）組織。
戰 役 空 降	奪取並扼守敵戰役縱深內重要目標與地區，阻止敵預備隊挺進，配合正面部隊加速戰役進行。	100   200 公里	2 個團至 1 個師	戰役軍團組織。空降後 2—3 天與地面部隊會師。
戰 術 空 降	奪取並扼守敵戰役縱深的要點，如道路交叉點、橋樑、渡口、山崖港口等重要目標和地區，同時阻止敵預備隊之挺進，割裂敵預備隊之機動，配合正面部隊加速戰鬥進程。	100   200 公里	2 個團至 1 個師	戰役軍團組織。空降後 2—3 天與地面部隊會師
戰 鬥 空 降	配合第一線部隊為主，先行以空降、機降的方式，奪取有利著陸點，以接應主力部隊遂行空降作戰。	30   50 公里	1 個營至 1 個團	集團軍師組織。空降後數小時至 1—2 天與地面部隊會師。
特 種 空 降	在敵後遂行偵察、搜索、襲擾、破壞、營救等任務，以打擊敵之重要民生設施、水電重要控制站、暗殺政要及執行敵後爆破工作為主。		不超過 1 個連	師以上單位 派出

資料來源：參考陳東龍，《中共軍備現況》，（台北：黎明文化出版社），1999 年 7 月，頁 114。

表 4-9：中共現有空運機空降載運能力及架數表

機 型	最大速度 ( 浬/時 )	作戰半徑 ( 浬 )	載 重 ( 磅 )	載 人 ( 兵 員 )	現有架 數(架)
三叉戟 1E /2E	880	2171	26800	149	18
伊留申－ 14	130	720	8100	36	30
伊留申－ 18	405	1550	33000	95	10
伊留申－ 72	600	3000	88185	125	10
伊留申－ 76					10
Li-2 型	130	530	6600	23	50
運-5		300	3350	13	177
運-7	270	240	12400	50	84
運-8	380	840	3000	60	3
運-11		200	2410	8	25
運-12	200		3800	16	18
An-26	298	810	10600	30	60
An-70	800	3000	30-40 噸	40	10

資料來源：參考自激情軍事網站，《中國空軍架構及實力》(2004年11月4日)，  
<http://www.lno.net>；陳東龍，《美國國防部 2001 年兩岸空軍兵力報告  
 【二】》，(2001年4月21日)，東森新聞網；林弘展著，《中國人民解  
 放軍 X 檔案》(台北：本土文化出版社，1996年6月)，頁 212。

表 4-10：中共各型民航機運載及數量表

機 型	載 人	現 數	有 量	機 型	載 人	現 數	有 量
波音 737	130	174		IL-14	36	45	
波音 747	400	17		IL-76	125	7	
波音 757	200	48		IL-86	350	3	
波音 767	225	16		MD82	147	29	

波音 777	375	14	A300	274	20
A310	228	3	A320	179	51
A340	375	8	A321	182	2
MD11	340	6	運-5	13	177
MD90	157	20	運-7	50	84
TU-154	164	13	運-8	60	3
ART72	150	72	運-11	8	25
DHC-6	20	5	運-12	16	18

資料來源：參考自中國民用航空總局-CAAC 網站，2005 年 1 月 12 日，[http: www.caac.gov.cn/tjxx/mhfj/zyxn.html](http://www.caac.gov.cn/tjxx/mhfj/zyxn.html)；林弘展著，《中國人民解放軍 X 檔案》（台北：本土文化出版社，1996 年 6 月），頁 213。

#### 四、武警特種警察隊

中共武警特種警察部隊在 1983 年成立，是將原來北京內衛執勤守衛部隊與各地區人民武裝警察、人民邊防武裝警察及消防警察予以合併，成為武警部隊初期成立的種子官兵。1985 年 1 月將解編的解放軍納入武警部隊，武警部隊共區分下列八種：

- （一）特種武警：主要執行特勤任務，包括中共首要領導人的保護，以及反劫持、反劫機及反暴力等任務。
- （二）內衛武警：保護特定機構，如中央機關、各國使節、重要橋樑隧道，大城市沿海開放城市等任務，並有執行重要罪犯看守追捕等任務。
- （三）黃金武警：負責黃金礦源保護、運輸、採掘等任務。
- （四）水電武警：擔任重要水廠保護、巡邏等任務。
- （五）森林武警：森林之火災預防、森林資源之保護。
- （六）消防武警：水災救防、爆裂物、火藥及其他天災意外之救助。
- （七）邊防武警：擔任邊防、口岸及海上、海岸巡邏、緝私、緝毒、入出

境檢查等。

（八）交通武警：擔任重要交通建設之維護。<sup>59</sup>

中共武警特警部隊是執行反劫機、反恐怖、反暴亂等特殊任務的武裝力量。由於任務的特殊性，它的兵源是按空降兵兵員標準，從全國武警部隊中嚴格選調來的身體和政治條件好、軍事技術精的戰士。除接受散打、擒拿、搏擊以及各種武（火）器、車輛駕駛等特殊訓練外，還要學習物理、化學、心理學等學科，以便在科學的條件下掌握和發揮各種武器裝備，採取特殊的手段制伏劫機分子、恐怖分子和其他犯罪分子。

## 五、快速反應部隊

2000 年中共國防白皮書更明確記載：「以武力犯台，絕不手軟」之堅定立場；而其兩棲登陸作戰正是武力犯台之最終手段；以正規兩棲登陸作戰為主，在非正規、空降及特攻等作戰配合下，遂行「統一戰爭」。中共遂行兩棲登陸作戰前的先期作戰，必是其積極組建的快速反應部隊；自 1985 年起中共在「十二大」之後，實施大規模裁減部隊，將 35 個野戰軍，縮編成 24 個集團軍，同時組建陸軍航空兵、海軍陸戰隊等特種部隊；<sup>60</sup> 精簡整編之後，即開始組建應急機動部隊，在各集團軍之下紛紛建立摩托化步兵師做為拳頭部隊使用。

第一次波灣戰爭之後，更加強了陸軍特種作戰部隊、陸軍航空兵部隊、海軍陸戰隊和空軍空降兵部隊的訓練和裝備，以因應未來在高技術條件下高強度局部戰爭的需要。自 1991 年迄今，可以發現上述具備快速反應特性的部隊其機動性及打擊力的新裝備多有加強，所需配合的後勤保障及通信等措施也有所改進。

（一）兵力編組

目前南京、濟南、廣州與成都軍區，各編成一個「快速反應師」，機

---

<sup>59</sup> 林弘展，《中國人民解放軍 X 檔案》（台北：本土文化，1996 年），頁 218-219。

<sup>60</sup> 廖俊傑，《中共快速反應部隊之研究》（桃園：陸軍學術月刊，第 36 卷第 421 期，民國 89 年 9 月），頁 31。



動方式概以空運為主，鐵路快速運輸為輔。自受領任務到達目標區執行任務，約 24 至 48 小時，判其可能用於犯台。合計三種支援兵力至少有 20 萬，其中快速反應兵力及海軍陸戰隊是「立即可用」，鄰近軍區兵力從接受支援命令起，開始集中、運輸、集結，到投入戰場最快的 10 天，最慢成都軍區約要 20 天。惟中國大陸受限於交通運輸不便，輸具性能欠佳，戰時縱能排除困難，其動員支援的時限恐需更久。<sup>61</sup>

當前中共陸軍的發展中，最令國際矚目的莫過於快速反應部隊（或稱「鐵拳部隊」）。根據詹氏防衛週刊所載，中共地面部隊中，大約有 10-15 % 是快速反應部隊，亦即約有 20 萬至 30 萬兵源這些兵員評估是隸屬於 15 個地面部隊師和獨立的團或營級部隊。<sup>62</sup>

中共空降軍被視為是成立快速反應部隊的先鋒，快速反應部隊的編成，除了以空降 15 軍為代表外。中共自 1984 年起，即先後在南京、濟南、蘭州、廣州、成都等五大軍區，組建 5 個師級「應急機動作戰部隊」，亦稱之為「鐵拳部隊」，並在各集團軍組建「快速反應營」；海軍各艦隊亦成立聯合機動編隊（由潛艦、驅逐艦及巡防艦組成），並與海軍南海艦隊所屬的陸戰第 1 旅編成「機動快速打擊部隊」；空軍則由各軍區成立一個混合航空師與 43 師編成「空降打擊部隊」，以應付突發衝突及局部戰爭。<sup>63</sup>

中共「應急機動部隊」（又稱快速反應部隊）係於民國 77 年起陸續組建，並列為建軍重點；其部隊具備齊裝、滿員、全訓，不經臨戰訓練即可立即投入作戰之特點；由中央軍委直接指揮。其平時與戰時之任務：戰時為因應局部戰爭及武裝衝突，可快速機動至作戰地區，在當地部隊配合下，奪取主動權，有效控制戰事發展；平時則驗證部隊現代化、正規化建設、累積經驗及擔負中央軍委臨時交付任務。

---

<sup>61</sup> 陳福成，《決戰閏八月》（台北：金台灣出版公司，民國 84 年 7 月），頁 157。

<sup>62</sup> 林宗達，《赤龍之爪－中共軍事革新之陸海空三軍暨二砲部隊》（台北：黎明文化，民國 91 年 2 月），頁 60-61。

<sup>63</sup> 林弘展，《中國人民解放軍 X 檔案》（台北：本土文化，1996 年），頁 191-192。

目前，中共快速反應部隊基本上由四個部分兵力組成：包括空軍第 15 空降軍、38 軍等快速反應部隊、軍區直屬之特戰大隊、海軍陸戰隊等共四大部分。<sup>64</sup> 中共快速反應部隊自從組建以來，由 1990 年代中期 15,000 人，擴張至 1998 年近 30 萬人，發展相當迅速，未來計畫增加至 50 萬人。不過因為編制與裝備未經公開，外界對中共快反部隊名稱也並未一致，亦有稱之為「應急機動作戰部隊」或「拳頭部隊」。廣義上快速反應部隊涵蓋的軍兵種甚多，中共陸、海、空及二砲部隊中，都建有部分快速反應部隊，其中僅有陸軍特種偵察兵部隊、陸軍航空兵部隊、海軍陸戰隊、空軍空降兵部隊為專責的快速反應部隊，也因而擁有比一般部隊較好的裝備、薪資和訓練，平時保持「齊裝、滿員、全訓」的戰備要求，戰時不經臨戰訓練即可投入，具備遠程、跨區、聯合機動作戰能力。在兵力運用戰略上，特別強調以下四點：

- 1、快速反應戰略所強調的適應能力，其基本點與積極防禦「積極主動」、「先發制人」的精神相符合。
- 2、快速反應戰略是「以劣勝優、以弱勝強」的指導方略，與「積極防禦中求進攻、被動中爭主動」的作戰方略是一致的。
- 3、快速反應戰略，提高對未來戰爭的適應力與應變力，與積極防禦立足現實威脅及未來戰爭的作戰準備是一致。
- 4、快速反應戰略的運用，是執行國家軍事戰略積極性的具體表現，主要在機動和進攻上；機動是攻防轉換的基本模式，是集中形成優勢的主要手段，而進攻則是防禦中的攻勢作為，亦是戰略相持與反攻中的攻勢作為。

## （二）部隊演訓

中共地面部隊經常實施對台作戰演練，除當面福建地區 31 集團軍約 50,000 人外，可於短期內抽調其他軍區應急機動作戰部隊（54 集團軍 2

---

<sup>64</sup>（中共對台作戰 新組空降十六軍），2003 年 6 月 5 日，www..secret china.com

個師、1 個旅及第 1、61、123、124、149、188、190 等師) 或戰力較強之部隊 (機械化第 38、39 集團軍所屬 5 個師)、戰略預備隊 (濟南軍區第 20、26 集團軍所屬 2 個師、4 個旅), 合計約 30 餘萬人, 編組對台作戰實施進犯行動。同時, 1996 年 3 月中共在台海一連舉行三次的實兵演習, 其項目不乏應急作戰部隊的合成作戰項目, 其中更包括應急作戰部隊命令、通訊、情報傳遞系統的綜合保障項目。

## 六、心理戰部隊

1999 年臺灣提出「兩國論」後, 中共於瀋陽軍區成立了第一支心理戰部隊, 並準備於南京軍區成立第二支心理戰部隊。這支心理戰部隊於瀋陽軍區實施了一次實兵演習, 把國軍視為假想敵。此部隊之兵力、編組、裝備與爾後發展狀況尙待查證, 其納編人員包括: 信息設計編輯、外語節目主持人、網絡信息傳輸員等尖端人才, 組成了信息製作、廣播宣傳、信息發送等專門小組。<sup>65</sup>

## 七、外軍模擬部隊

中共總參謀部第二部, 是主導共軍情報系統的首要機關, 除編組 6 個獨立的「局」外, 另在 1985 年「南京軍區」成立「黑豹部隊」,<sup>66</sup> 這一支為數約 3,500 人的「外軍模擬部隊」, 部署於南京軍區任務特殊、神秘的特種兵, 沒有固定的駐地, 而是以輪駐軍區內各部隊營舍為主, 令外界難以掌握其任務、編組與訓練狀況。<sup>67</sup> 另外值得注意的是, 若有特別任務需要, 研判共軍亦可能挑選具備特殊條件者, 如相貌、聲音酷似敵方某軍政要員者、頂尖的電腦程式設計專家及電機工程師、證件偽造專家、生化戰劑製作專家或具備特異功能者, 依據未來執行之任務需要, 納入編組配合訓練。<sup>68</sup>

---

<sup>65</sup> 星島電子日報, (香港新聞, 民國 89 年 4 月 21 日),  
4<http://www.odcgsl.mil.tw/news/890421/0421eo01.html>.

<sup>66</sup> 廖俊傑, 前揭文, 頁 32。

<sup>67</sup> 陳東龍, 《中共軍備現況》(台北: 黎明, 民國 88 年 7 月), 頁 6-7。

<sup>68</sup> 鄧正萍, 前揭文, 頁 67-68。

## 八、中共陸航部隊

中共陸航直昇機，由原來的運輸、偵察及救護等基本任務，轉型為「地、空一體」立體作戰模式後，積極加強其反裝甲、機動運輸及地面火力支援，以達成快速反應之效能。在「東海四號」演習中，共軍運用陸航米十七直昇機進行快速機動運兵，以「瞪羚」直昇機實施對地面火力之支援，在各軍區戰役配合之演訓課目包含高難度之空中佈雷、導彈攻擊、開設野戰基地等，顯示其地、空協同作戰層次及合成深度已獲相當進展。其運載能力、武力分析（如附表 4-11、附表 4-12）。

表 4-11：中共現有直昇機空降載運能力及架數表

機 型	最大速度 ( 哩 / 時 )	最大航程 ( 哩 )	載 重 ( 磅 )	載 人	研 判 架 數
直一五	115	250	3,650	16	250
直一六					100
直一八	148	549	8,818	30	15
直一九 A	150	572	7,920	15	50
Mi-8	125	235	8,800	24	30
Mi-17					24
Mi-24					27
S-70C-2	228	348	3,200	11	24
Bell-214					4
SA-342	310	361		2	8
SA-316	113	259	1,650	6	21
SA-332					6

資料來源：轉引自蔡志昇，《跨世紀共軍二砲空軍暨快速反應部隊之研究》（台北：時英出版，2000年5月），頁155。

表 4-12：中共陸航部隊直昇機軍力分析表

機 型	實 用 升 限	作 戰 半 徑	時 速	航 程	功 能
米 24		160 哩		310 哩	紅箭八型反坦克飛彈，載運人員12員。

瞪羚	4,300 公尺	310 公里	310 公里	665 公里	HOT 型反坦克飛彈，載運人員 5 員。
米 6	4,150 公尺	300 公里	300 公里	630 公里	運輸直昇機，載運人員 45 員，適合雪地任務。
直 9	4,000 公尺	350 公里	306 公里	782 公里	紅箭八型反坦克飛彈，載運人員 12 員。
黑鷹	5,240 公尺	255 公里	361 公里	550 公里	火箭、飛彈、機槍×2，載運人員 12 員。
直 8	4,800 公尺	360 公里	296 公里	800 公里	載運人員 39 員。
BO-05	5,180 公尺	560 公里	261 公里	1,030 公里	HOT 型反坦克飛彈×6，載運人員 5 員。

資料來源：轉引自蔡志昇，《跨世紀共軍二砲空軍暨快速反應部隊之研究》（台北：時英出版，2000 年 5 月），頁 156。

### 第三節 中共特種作戰部隊任務剖析

中共特種偵察大隊平時擔負維護治安（如反綁架、反恐怖）及快速反應任務；戰時集中、分區運用，投入特定戰場，形成第一擊之「拳頭部隊」，以配合地面部隊，實施正規與非正規作戰或遂行獨立作戰。特種作戰部隊遂行軍事作戰四個主要任務：一是擔任打擊重要目標及擴張敵陣地缺口的「開門者」；二是擔任攻擊目標的「小刀」，當目標遭受摧毀時，可癱瘓敵人的戰鬥潛力；三是擔任擷取敵軍重要陣地的「鋼錘」；四是擔任部隊的「救援者」。<sup>69</sup> 另外中共海軍陸戰隊的主要任務是登陸和反登陸，根據其相關準則及任務現況，可將其任務歸納區分為一般性任務與上級指定隱含特殊對象及目的之特定任務等兩種。<sup>70</sup>

#### 1、特定任務：

<sup>69</sup> 中共年報，（台北：中共研究雜誌社，2001 年），頁 5-109。

<sup>70</sup> 陳卓慶，《中共海軍陸戰旅戰力剖析》（左營：海軍學術月刊，第 30 卷第 5 期，民國 85 年 5 月），頁 31。

駐守南沙島礁，維護南海主權，保衛其海上油田及各種經濟建設設施，擔任中共「中央軍委會」之快速反應戰略部隊。

## 2、一般任務：

- (1) 獨立或配合陸軍部隊實施登陸作戰，奪取登陸點和登陸地段，開拓新戰場，保障後續梯隊登陸。
- (2) 進行攻島登陸作戰，奪取和扼守海軍前進基地。
- (3) 支援島嶼作戰或實施反登陸作戰，增強島嶼防禦力量。
- (4) 執行與海軍戰役有關的陸上戰鬥。
- (5) 與陸軍攻勢配合，攻擊敵之側翼或擔任佯攻、助攻以分散敵軍兵力。
- (6) 協同守備部隊遂行海岸防衛及保衛海軍基地安全。
- (7) 擔任偵察與突擊擾亂。
- (8) 研究發展有關兩棲作戰戰術、技術與裝備等，以及負責島嶼、海岸攻擊作戰戰術之試驗。
- (9) 執行上級交付之特殊任務。

空降軍的主要任務包括奪取重要據點、破壞敵重要設施和機構、支援敵後部隊、特種作戰等。綜合中共各軍種特種作戰部隊任務，可區分有以下七種方式：

### 一、特種偵查

特種部隊以高空跳傘或用輕航空器、海上秘密滲透進入敵區，建立偵察基地，藉特殊裝備與手段進行敵情或地形資料搜集的活動。目的在於獲得或查證有關敵方戰鬥力、企圖和行動的情報，以及特定地區的氣象、水文或地形等相關資料。特種偵察又可區分為兩大類：

- (一) 戰場偵監：執行此項任務常常需要長時間，而且缺乏火力與後勤補給支援的條件下進行。
- (二) 秘密情報蒐集：通常使用特種部隊深入敵後偵察。採取預先潛伏、空降和以地面、海上滲入等方法，進行竊聽，照相、捕俘、偵察、搜索

獲取情報。<sup>71</sup>

## 二、特種破襲

以特種部隊經過適當編組，攜帶特種武器裝備，利用夜暗、複雜天候和地形有利條件，秘密潛入敵後，以爆破或破壞為主要手段，襲擊敵人的作戰行動。主要破襲敵指、管、通、情系統及交通樞紐、後方補給系統、高科技武器、基地和重要工程等設施，遲滯、牽制敵人，癱瘓敵作戰機制。

## 三、特工行動

以特種部隊秘密綁架、捕獲或暗殺敵之軍、政要員，以及破壞其關係著國計民生的重要戰略設施來製造混亂，使其國家和軍隊失控，造成社會動盪，進而不戰自亂或加速其失敗。

## 四、心理作戰

在作戰過程中，特種作戰部隊運用各種方式瓦解敵方軍民心理士氣，如：在敵後製造傳單、廣播，或製造恐怖事件等等，並通過實施宣傳活動和「輔助性」（包括政治、經濟、文化、軍事）行動，對敵方軍民的現實認識加以影響，以削弱敵軍的戰鬥力，促使民衆支援己軍，降低敵心理戰的效率，直接配合主力作戰部隊完成作戰任務。就軍事作戰而言，在敵人後方實施突擊，不論成功與否對敵軍心理而言，有一定程度的壓力影響。

<sup>72</sup> 以特種部隊中的心理戰部隊，綜合運用報刊、傳單、耳語、電臺、電視、電腦網絡或其他宣傳手段，對敵進行心戰，動搖對方決心，瓦解其士氣，分化其陣營，削弱對方戰鬥力，達「不戰而屈人之兵」或以最小代價換取最大勝利的目的。

## 五、戰場搜索與營救

特種部隊運用特戰飛機或其他特殊武器裝備，在戰場上查明並營救在敵控制區跳傘的己方飛行員、戰俘及其他特定人員、物資等作戰行動。

---

<sup>71</sup> 羅吉倫，《對中共特種部隊之研究》，前揭文，頁 35-36。

<sup>72</sup> 羅吉倫，《對中共特種部隊之研究》，前揭文，頁 36。

## 六、直接作戰

直接作戰是指特種部隊遂行的有限目標攻擊和其他小規模的作戰行動。旨在佔領、摧毀和破壞特定的目標，或綁架劫持與營救特定人員，以及摧毀特定的物資設施。直接行動主要有以下幾種方式：

（一）兵力攻擊：以特種作戰部隊秘密滲透到敵後，運用突擊、伏擊或襲擾戰術，對敵 C4ISR 系統、機場、港口或防空陣地、砲兵陣地及其他重要戰略目標實施攻擊。

（二）爆破：運用制式、非制式炸藥、詭雷或化學爆裂物，以爆破方式摧毀敵重要目標設施，以遲滯、阻止敵人行動，並為己方部隊掃清障礙。

（三）火力攻擊：由特種作戰部隊運用精密制導武器導引導彈、作戰飛機、水面戰鬥艦艇等，從空中、地面和海上實施遠端火力攻擊，摧毀敵目標，或為攻擊部隊提供精確火力支援。

（四）破壞活動：使用各種手段、方式秘密深入敵後地區，以奇襲方式，破壞 C4ISR 系統、工業設施、交通樞紐等高價值目標。

（五）組織營救：以特種部隊遂行戰鬥搜索與救援任務。<sup>73</sup>

## 七、反恐作戰

運用特殊的裝備和技能，預防、制止和解決國內、外恐怖事件的作戰行動。主要包括營救人質、襲擊恐怖分子基地、從恐怖分子手中奪回敏感的戰略物資等。<sup>74</sup>

### 第四節 中共特種作戰部隊之運用

中共特種作戰部隊（快速反應部隊）之運用非常廣泛，現就其運用範圍、時機及戰略意圖分別概述如后：

#### 一、運用範圍

---

<sup>73</sup> 羅吉倫，《對中共特種部隊之研究》，前揭文，頁 36。

<sup>74</sup> 王雲雷、許曉斌，《特種作戰七樣式》（北京：現代軍事，第 22 卷第 2 期），頁 31-32。



中共特種作戰部隊運用可區分戰略、戰役、戰術三個範圍：

(一) 戰略範圍：派遣特種作戰部隊蒐集敵對國家重要戰略情報，破壞敵國具有戰略意義的政治、經濟、心理、軍事與科技性目標。

(二) 戰役範圍：在作戰地區，配合正規（主力）作戰部隊的行動直接支援作戰，突擊敵後方勤務設施地區，破壞敵人的 C4ISR 系統，創造有利戰機。

(三) 戰術範圍：與正規作戰部隊在同一作戰地區內行動，直接配合作戰。

中共在邁入現代化的同時也體認到人員訓練的高額成本及人才培育不易等問題，因此中共對攻台作戰中的要求「最好別死人、要死死軍人、儘量少死人」以達到「損少、效高、快打、速決」的目的；<sup>75</sup> 同時中共也強調；能單一軍兵種完成的，就不要用多軍兵種，能用技術或火力實現的，就不使用兵力去完成。<sup>76</sup>

## 二、運用時機

中共特種作戰部隊運用時機有下列五種：

(一) 高科技仍然無法獲得所需之情報

現今科技發達之偵察衛星、無人載具、監聽設備等能夠進行偵監，但是派遣偵察部隊仍有無法取代的地位。如：在阿富汗戰爭中，美空軍所投射的新式精準炸彈必須借助於最後的末端導引，才能精確的命中目標，故由特種作戰部隊潛伏攻擊目標附近有效距離，以雷射導引飛彈攻擊是最有效的方式，才可避免飛機因為低飛投彈所產生的風險。

科索沃戰爭，南斯拉夫聯盟運用偽裝、欺敵、假設施等戰術反情報手段及藉天候與地形之利，即使北約耗費大量的兵力實施空中轟炸，也只炸毀南斯拉夫 14 輛戰車、18 輛裝甲運兵車及 20 門大砲。我們要認清一個事實，科技可以使事半功倍，但是仍有其盲點，並無法取代所有的人力。

---

<sup>75</sup> 轉引自羅吉倫，〈中共研究月刊，第 32 卷第 8 期〉，1997 年。

<sup>76</sup> 羅吉倫，〈對中共特種部隊之研究〉，前揭文，頁 37。

光從衛星空中偵照圖與電偵所提供的情報，無法判斷機堡、場庫、地下室內的玄機與設施的真偽。因此當衛星空中偵照圖與電偵情報所提供的情報不足時，以特種作戰部隊滲透實施偵察，可彌補衛星空中偵照圖與電偵情報之不足。

(二) 海、空軍、二砲攻擊後無顯著效果

部分地下目標雖經海、空軍、二砲攻擊但是成效不彰，如掩蔽良好堅固的地下設施、地下坑道等。

(三) 受地形限制，無法攻擊之目標

目標有良好防空武力，或受地形限制，海、空火力無法攻擊時，如要塞、碉堡等。

(四) 可資利用之民生設施

目標可為敵再利用，不宜實施摧毀性攻擊之科技民生重要設施，如發電廠、水庫、電信機房、科學園區、研究中心等。

(五) 為獲得奇襲效果

特種作戰部隊突擊兵力小，不易被敵發現、預警時間短促、作戰正面小、作戰時間短，適時派遣特種作戰部隊作戰，可充分發揮秘密奇襲與心理震撼的效果。<sup>77</sup>

除了以上五點，另外在敵採取軍事行動前，先期滲透潛伏，伺機實施破壞、襲擾，以配合軍事行動。<sup>78</sup>

### 三、戰略意圖運用

中共特種作戰部隊遂行戰略意圖運用有以下四種：

(一) 遂行局部衝突事件：

中共分析再次爆發第三次世界大戰的可能性不大，但局部戰爭、突發事件等中、低強度衝突，將成為其安全主要威脅。在精簡兵力以發展國家

---

<sup>77</sup> 羅吉倫，《對中共特種部隊之研究》，前揭文，頁 37。

<sup>78</sup> 葛弘俊《中共對我採特工作戰可能行動之研析》（桃園：陸軍學術月刊，第 36 卷第 413 期，民 89 年 1 月）頁 32。

經濟前提下，只有組訓特種作戰部隊，以增強現代戰爭自衛能力。同時亦可對其他部隊建設起先導、示範作用，對中共安全可達到作為不戰而屈人之兵的嚇阻力量、局部戰爭的骨幹力量、應付戰爭的預備隊等三個實質性影響。

（二）應付國境邊界衝突：

美、蘇兩極對峙瓦解後，雖無發生大戰的顧慮，但區域性衝突及民族主義引起的不安與威脅仍在；同時中國大陸的邊境與毗鄰國家存在著不同程度的歷史糾紛，問題仍未解決。因此，中共在平時除需要有適量應付正規作戰的部隊外，亦需擁有一支能實施快速反應的部隊，與主力部隊配合，以提高突發、短期、高技術性質局部戰爭的處理能力，特別是邊境武裝衝突能力。

（三）爭奪南海主權地位：

面對中國領土統一問題尚未解決，南海主權糾紛不斷，再加上中國大陸 18,000 多公里海岸線、6000 餘個島嶼防衛的重要性，中共乃積極整備海軍陸戰隊及編組快速機動之「聯合特遣艦隊」，以應付突發性衝突及擔負未來海島型快速打擊作戰任務。

（四）鎮壓國內抗暴事件：

中國大陸民主運動、西藏獨立運動、新疆東土耳其斯坦等事件不斷，中共還特別成立一支執行沙漠作戰的特戰部隊，即新疆地區的第 4 摩托步兵師，以執行反恐作戰；<sup>79</sup> 故中共冀藉陸軍「特種作戰部隊」、空降兵「拳頭營」與「武警特種部隊」，共同鎮壓大陸內部未來可能發生的大規模突發事件。<sup>80</sup>

## 第五節 共軍特種作戰部隊可能犯台模式與能力限制

---

<sup>79</sup>（打即疆獨，中共已成立特種部隊）《中國時報》，民國 92 年 12 月 28 日，11 版。

<sup>80</sup> 吳克盛，前揭文，頁 16。

香港文匯報引述北京消息人士的話說，大陸解放軍正籌建部署在浙江杭州一帶的空降 16 軍，主要任務在於遏阻台獨。報導說，爲了針對台海形勢演變，解放軍已經調整空降軍的作戰任務，從最初的敵後破壞、捕俘、刺殺等非正規游擊戰，發展到增援、突破、摧毀、佔領與協同大部隊作戰。消息人士說，在大裁軍的背景下，解放軍再增加一個空降軍，對於提高部隊快速反應，奉命及時處理突發事件有著根本的變化。浙江杭州比起湖北孝感（空降 15 軍駐地），到達台北的航程，起碼縮短一半。空降運輸機從杭州起飛，一個小時即可傘降台北。<sup>81</sup>

中共犯台模式，已經改變了過去以兩棲登陸作戰爲主、機降爲輔的戰法，而改爲強化機降作戰，似乎說明中共對於台灣制空權的掌握，已比過去更具信心。而中共最可能的動武模式也已轉爲以奇襲、癱瘓、斬首、進而逼降的非傳統手段。<sup>82</sup> 1979 年蘇聯入侵阿富汗，以特種空降襲擊阿富汗總統官邸，擊斃總統阿敏的先例，應該不在目前兩岸的現實中發生。畢竟，中共遠程投射兵力不如蘇聯，台灣也絕非阿富汗，況且兩岸隔著一道難測的海峽。中共「世界軍事」雜誌主編陳虎曾，在北京中央電視台接受訪問時指出：「斬首行動」的目標不僅是國家領導人，也包括國家的指揮中心和機構，<sup>83</sup> 中共目前奉行「立足強攻、力爭奇襲」的攻台指導原則，也可能在空（機）降兵力達到成熟階段後出現新的轉換。<sup>84</sup>

美國國防部所公布的「中共軍力年度報告」，指出中共的作戰理論重視「奇襲」乃至「斬首」策略。中共之所以有此思路，乃是因爲，美阿及第二次波灣戰爭的骨牌效應所致。這兩次戰爭美國均採取所謂：「精確閃擊戰術」，快速、精準、有效擊敗敵人，獲致所望戰果。正因爲如此，興

---

<sup>81</sup> 萬維讀者網，〈解放軍一小時空降台北〉，<http://www.creaders.net>.2003 年 8 月 26 日。

<sup>82</sup> 劉廣華，〈論中共可能犯台模式與我國因應之道〉（台北：全球政治評論，第六期，2004 年 4 月），頁 75。

<sup>83</sup> 〈中共斬首行動應非針對特定人〉《聯合報》，民國 93 年 10 月 7 日，A13 版。

<sup>84</sup> 李華球，〈中共增設空降部隊—「立足強攻、力爭奇襲」的新轉換？〉（國政評論，財團法人國家政策研究基金會），民國 92 年 9 月 8 日。

起了中共的效尤，由近期中共解放軍的建制改革和戰術戰法的更新，不難看出中共的企圖心與針對性。

軍事專家認為：「中共長期受辯證思維影響，善於從事物的一體兩面分析問題，對台作戰更是如此。中共強調「奇襲」的同時，更著眼於正面「強攻」，兩者辯證發展，相互呼應。簡言之，沒有登島強攻的實力和掩護，奇襲難以奏效；缺少奇襲的策應和引導，強攻無以持久，二者缺一不可。」中共攻台的戰略可能是，先以奇襲來試探台灣的預警力與防衛力，初期若奏效，在戰術上將採強攻方式，迅速有效瓦解我方作戰意志，達成作戰目的。這就是中共之所以要增設空降部隊的企圖所在。<sup>85</sup> 接下來對中共可能犯台模式及能力限制，提出探討。

### 一、中共可能犯台模式

中共在 2000 年 2 月所發表的白皮書「一個原則和台灣問題」，強調不放棄武力犯臺，還揚言如果台灣無限期拒談，將不惜動武。<sup>86</sup> 中共犯臺，區分正規作戰與非正規作戰，正規作戰包括了導彈攻擊、外島襲擊、海上封鎖、海空權爭奪戰、本島三棲登陸等等。非正規作戰包括了部隊的集結或大規模軍事演習等武力展示、空防騷擾、滲透攻擊、特種作戰、電磁干擾、海上隔離檢查等等。<sup>87</sup> 筆者將中共可能犯台模式的討論重點置於特種作戰，其他犯台模式甚多，本論文暫不研究。

中共犯臺的特種作戰，可能利用空降、機降、溯航、滲透來突擊我方重要設施，並配合先期潛伏叛亂份子，藉機奪權。其作戰方式有四：(一) 快反師採閃擊空降 (二) 導彈攻擊 (三) 藉夜暗滲透突擊 (四) 特戰人員結合島內陰謀叛亂份子製造衝突等行動犯台。美國國防大學教授羅素 (Richard L.Russell) 認為中共可能會藉著「出奇不意」的戰略優勢，來彌

---

<sup>85</sup> 李華球，前揭文。

<sup>86</sup> (2004 中共軍力報告為兩岸衝突準備)《聯合報》，民國 93 年 5 月 29 日，A13 版。

<sup>87</sup> 蘇進強等，《建構精實先進的國防政策》(台北：中國國民黨中央政策研究工作會，民國 88 年 12 月)，頁 85。

補軍事能力的不足，中共若要攻打台灣，不會以緩慢集結部隊的方式來展開兩棲攻擊，而是以奇襲的方式來攻佔台灣。<sup>88</sup>

陸軍總司令朱凱生日前指出：中共攻台不會再採取傳統的三棲全面進犯模式，而將改採「突襲癱瘓」和「快速攻略」兩階段行動，將先以潛艦封鎖台灣東部，防止美軍介入，隨後以導彈、特工對台突襲，若台灣遭癱瘓，再進入第二階段以空降、兩棲快速攻略佔領台灣。<sup>89</sup>

中共目前正學習美軍攻打伊拉克的「震撼與威懾」的戰法，在開戰時就支配戰場，要能「遠戰速勝、首戰決勝」。因此，一旦決定攻台，將暗中先以潛艦封鎖台灣東部，防止美軍航母接近，隨後以導彈、特工人員對台突襲，以癱瘓國軍指管通情系統（尤其是作戰指揮系統與作戰人員心理的癱瘓戰術－這戰術取決於高科技的資訊戰），<sup>90</sup>再以空降、兩棲突擊隊進佔台灣，近年來中共在特種大隊編組上一直在增加，空降和海上突擊部隊也一直在演訓準備。

中共在軍事行動上向來強調不打沒把握的仗，注重充分的作戰準備。其犯臺之特種作戰準備，是經年不斷地從事秘密準備。是以，在如此充裕的時間，可依任務，從眾多的特種部隊中精挑細選的調配編組，於適當之環境中，施予嚴格、專精之任務訓練，伺機而動。研判中共犯臺時特種部隊的運用，可區分為先期滲透之敵後作戰與配合登陸部隊的直接作戰兩大類型。預判中共武力犯台可能模式可區分四個步驟，依各階段運用方式研判如後：

#### （一）準備時期

在中共準備攻台時，特種作戰部隊在秘密仿真訓練基地，不斷實施各項類比演習訓練與蒐集達成任務所需的情報，使任務能圓滿完成。

---

<sup>88</sup> 劉慶元，《解析中共國家安全戰略》（台北：揚智出版，2003年11月），頁138。

<sup>89</sup> （軍方：中共若犯台將採突襲快攻戰略）《中國時報》，民國93年6月25日，A13版。

<sup>90</sup> 劉俊偉，《未來戰爭特質之探討》（桃園：陸軍學術月刊，第36卷第417期，民國89年5月），頁60。

## （二）先期作戰

主要以冒充入臺打工之偷渡客最容易滲透成功；其他還有持假證件與假護照（這些假證件由總參動用專家製作，難辨真偽）冒充臺商、留學生、華僑或觀光歸國人員入境；或以潛艇、偽冒之臺灣漁船利用夜暗運送上岸。滲透入境之特種作戰人員要在民主自由、物資豐裕的臺灣求取生存並不是困難的事；研判其立足與生存之過程如下：

### 1、以台灣生活環境，實施融入訓練

滲透入境之特種作戰人員為避免因「言、行特殊」而暴露身分，故入境前須經過長時間的融入台灣環境訓練。研判其訓練方式：依任務分組於模擬環境中，每日所看、聽、講的都是「臺灣化」的事物，在先期曾滲入臺灣「學習合格」的幹部指導下，彼此嚴格糾正，使其食、衣、住、行、育、樂及語言、文字的表達，完全的「臺灣化」。

### 2、獲得在台灣生存的空間

生存空間由內應人員提供，這些內應人員包括早期入境的共諜，以及在大陸因案被控制、收買的歸國臺商。

### 3、從多方管道獲得武器、裝備

竭盡諸般手段控制、買通部分特定海關人員，以貨櫃走私入境(此種方式，數量最為龐大)。買通或運用不知情漁船走私入境或由早期入境之「共諜」所提供。其他一些特殊、精密裝備，如衛星通信裝備、GPS、肩射防空或反裝甲飛彈、雷射終端導引器材、生化戰劑、夜視器材以及特殊炸藥等，則以潛艇或其他輸具於適當時機配合內應人員，運送入境。

### 4、攻擊軍警官署及械彈廠庫

於先期作戰前夕，突擊國軍營區、警察局、兵工廠、彈藥庫，直接從庫房奪取大量武器與彈藥（甚至戰、甲車），以武裝「假警察」及「偽國軍」部隊。其他諸如個人通信裝備、電腦、軍警服裝、運輸工具等，

可輕易在市面上購得。<sup>91</sup>

在先期潛伏諜工配合下中共特種作戰部隊，可利用海上（突擊舟艇、水上摩托車、氣墊船）空中（高空滲透、機降、輕航空器）滲透臺灣，對我重要橋梁、交通、電力、油彈後勤設施與 C4ISR 系統、軍事基地、油電設施、彈藥庫、機場港口等特定目標偵察與突擊並狙殺軍政高級首長；還可以用各種方式攻擊起飛著陸中的飛機。並以雷射制導系統引導二砲、海、空軍實施精確攻擊，癱瘓我 C4ISR 系統，爾後潛伏淺山或流竄都市實游擊作戰，伺機向有利目標實施突擊，削弱我總體力量。

### （三）登陸作戰

特種作戰部隊在登陸部隊搶灘建立登陸場的直前或同時，趁我遭敵各式火力攻擊、電子戰裝備遭敵制壓時，實施特種作戰，方式如下：

- 1、利用夜晚或不良天候，配合空中、海上武力突擊指揮所、管制中心、砲陣地等。
- 2、趁我調整部署疏於警戒時，適時以特種作戰部隊直接襲擊我反擊部隊，牽制我反擊力量，並以機降方式迅速奪取我反擊部隊機動路線上的要點和交通樞紐。
- 3、登陸部隊採重點突擊與多方向登陸結合，使我難以判明其主登陸方向，無法集中兵力實施反擊，以小群多股之特種作戰部隊，在我縱深地區內實施突襲、襲擾、破壞、狙殺以牽制分散我作戰力量，並配合空（機）降部隊，奪取開放港口、近岸機場，以灘岸登陸、港口上陸、空運著陸並用，迅速增長戰力。
- 4、在縱深陣地、要點交通樞紐附近，設置伏擊陣地，並趁我反擊部隊通過時予以伏擊，或配合主力作戰時奪取並擴大登陸場，可在登陸突擊上同時或延後實施。<sup>92</sup>

---

<sup>91</sup> 鄧正萍，前揭文，頁 64-74。



中共的特種部隊當然不可能全數滲透來臺實施敵後作戰，其大部分的特種部隊主要用於配合登陸部隊的直接作戰。這些直接作戰的特種部隊在臺灣空防能力被摧毀，而不足以對其造成重大危害時，即開始以機降、傘降著陸方式或搭乘氣墊船、沖翼艇、各式快艇等輸具突擊上陸，在先期滲透人員策應下，配合登陸部隊實施特種作戰。

#### （四）陸上作戰

特種作戰部隊運用各種輸具與作戰方式、配合主力部隊遂行縱深立體打擊、奪點控道、越點攻擊、分割圍殲戰法遂行戰鬥。然不論在任何一階段，特種作戰部隊之作戰目標脫離不了指、管、通、資、情、監、偵中心、交通樞紐與各級指揮官等小型高價值戰略、戰術目標；作戰模式也不脫離特種偵察等諸方式。

## 二、中共犯台能力限制

中共特種作戰部隊能力為適應各種地形，除在各種地形接受訓練，並在不同季節時序分至各地區進行訓練（高原、雪地、平原、熱帶叢林、島嶼）。近年來為培養渡海作戰和城市進攻作戰能力，積極演練機降快速襲擊，攻佔城市重要目標、敵後綁架等訓練。總括說，中共特種作戰部隊具備快速、機動、陸、海、空滲透突擊與部署能力，可遂行戰略偵察、突擊、狙擊等特殊任務。由於中共兵源廣、役期長，故可以維持其特種作戰部隊戰力於一定水準。雖然擁有一身本領，但是武力犯台的三棲登陸，必須有足夠輸具及高科技裝備，中共在大規模登陸上，仍有許多能力限制，概述如后：

#### （一）運輸載具不足

武力犯台能力之評估，最重要就是「輸力」，不論總兵力大小，能力多強，若輸力不能充份配合或輸力不足，不能將戰力（兵力及火力）輸送

---

<sup>92</sup> 羅吉倫，《對共軍空降部隊之研究》，（桃園：陸軍學術月刊，第36卷第419期，民國89年7月），頁22-23。

到戰場，戰爭也打不起來。例如美國打一、二次波灣戰爭，英國打福克蘭戰爭，戰場都在幾千公里之外，若輸力不足，那只有吃敗仗的分。台灣海峽是個軍事障礙，若要渡海犯台必須有足夠輸力，才有勝算把握。中共輸力現況概述如下：

1、兩棲正規輸具：

依據我國九十一年國防報告書，中共「登陸船艦三百餘艘，在取得制空、制海權後，一次可輸送一個加強師能力」。<sup>93</sup> 「九十三年中共軍力報告書」指出，正規登陸作戰，共軍作戰船團可支援兩個正規登陸師，可裝載一個加強步兵師；<sup>94</sup> 另依據廖文中主編《中共軍事研究論文集》—「中共軍隊渡海登陸軍力建設」一篇所言：『中共海軍現役裝備，可實施跨海攻台兩棲艦艇，一次可輸送兩個師能力』。

2、兩棲非正規輸力：

商船：全國列入可動員商船約 500 艘，約可運載 7 個師兵力：屬南京軍區商船有 180 艘，可裝載 4 個師的輸力。

機漁船：大陸蘇、浙、閩三省各型機漁船約 15000 餘艘，可裝載輕步兵 30 多萬兵力。此專為「萬船齊發」戰術備用。

3、空降輸力：

中共空降兵力亦台灣所關注，目前以第 15 空降軍下轄 3 個師為主力，空降總兵力 30,000 人，每次空降約 2 個團，約 9000 人。各型直昇機約 300 架，一次可載運 20 營兵力落地，限於作戰半徑（直五式一一〇哩），目前不能用於對台作戰，其中可實施機降作戰者為直八、九及米十七的中型直升機，一次可載運 2000 人，以上空降與機降合計，一次有運送 1 個師能力。<sup>95</sup>

---

<sup>93</sup> 中共年報，（台北：中共研究雜誌社，2000 年），頁 7-92。

<sup>94</sup> （國防部報告：我若越紅線 中共可能立即動武）《聯合報》，民國 93 年 8 月 31 日，A13 版。

<sup>95</sup> 廖文中，《中共軍事論文集》（台北：中共研究雜誌社，2001 年 1 月），頁 185。

另外，中共目前因空降運載能力和防護不足，使奇襲難以施展，把所有伊爾-76 和運-8 運輸機派上用場，空降 15 軍對台作戰一次性有效投送兵力不及 5000 人，而且無法輸送重型武器，部隊防護和持續攻擊力薄弱，很難想像能進行一場無預警式（沒有導彈和空中突擊先行）的空降奇襲。既然空降不易，特種機降（直升機垂直登陸）是否可為？目前七大軍區，每個軍區至少配屬一個陸航團，主要任務是在戰術範圍內實施空中火力支援。不過，中共近年的機降操演都在陸地戰術範圍內進行，和跨海征戰的要求完全兩回事。

首先，中共裝載直升機的母艦行蹤和直升機的合點要避開偵察，即使成功，直昇機的進攻航道需有良好隱蔽條件，除了避開電子偵察和防空火力區，沿途需有可供識別的地形地物，便於導航飛行，航道且要平直，避免過多轉向，並隨時需要己方海空軍火砲的掩護與支援，這些還不包括對海面風向的掌握。可以說，機降登島作戰比空降更為複雜而艱鉅。

## （二）三棲登陸能力受限

渡海作戰必須依賴輸力，才能形成連續不斷、一波又一波的攻擊。現在依據中共輸力，評估武力犯台發起第一波攻擊時，判斷中共現役平面和立體登陸能力，一次可運送三個師，不足 40,000 人的部隊渡海登陸。我們所必須注意的是中共登陸艦艇的造艦速度甚快，空運機自製與外購逐年增加；而空軍各型戰機在第一波攻擊之前，早已實施若干時間的「先期攻擊」，當然，戰略導彈更可能是先期攻擊的主力，而這些都算是武力犯台的能力。

中共在未來渡海登台作戰中，似已確定採取「空海一體」的登陸作戰模式，而在此模式中，又將以地效飛行器為超越性登陸的核心，由中共目前正全力研發地效飛行器的情況來看，它將成為渡海登陸軍力的關鍵因素。<sup>96</sup> 目前中共海軍擁有 70 餘艘 500 噸以上的兩棲艦艇，超過百艘小型

---

<sup>96</sup> 廖文中，前揭文，頁 173-188。

登陸艇。就數量看中共海軍兩棲艦艇排名高居世界第四位，僅在美、俄、英三國之後。不過中共海軍兩棲艦艇並不完整，主要是一支登陸艦隊，而非一支兩棲艦隊，且絕大多數為小型登陸艇。90年代中期後中共軍隊在東南沿海舉行了一系列登陸作戰演習。國際軍事觀察家通過分析指出，中共海軍兩棲艦船目前最多只能運送一個師的作戰部隊，還不具備對台實施大規模兩棲登陸的作戰能力。<sup>97</sup>

據國防部最新出爐的「九十三年中共軍力報告書」指出，中共計畫於2005年前增編空降部隊，包括15空降軍所轄三個師級部隊，共計40,000多人，同時特種作戰部隊不斷加強實兵傘訓、機降和特攻等作戰演練，沿海軍區都已設立模擬台灣西部海岸房屋、叢林等訓練基地；另「應急機動部隊」目前各軍種共有286,000餘人，這支部隊由中央軍委會直接指揮，不經臨戰訓練即可投入作戰。<sup>98</sup>以上這些信息突顯出，中共攻台能力已日漸強化中。

從中共特種作戰部隊個案研究中，筆者發現它與美軍有部分相類似，如人員選用非常嚴格，但它訓練要求「一專多能」，這點與美軍大不相同（美軍雖然要求特戰隊員學習操作各式裝備，但陸、海、空特戰部隊仍有其無法取代的專長）現就它的特點，敘述如后：

#### （一）特戰人員以選鋒方式實施

中共特種作戰部隊成員，從全國部隊中精選出來的頂尖分子，例如來自精銳的第38「萬歲軍」。除了男性外，也有女性。入選條件非常嚴格，除了政治背景、軍事技術、生理素質、文化水平、心理素質要高標準的合格外，另外，機智的思維能力和敏銳果敢的判斷力亦為入選條件之一。中共挑選特種偵察兵的標準，對政治、軍事、體能的要求十分嚴苛，相當於挑選飛行員的標準。<sup>99</sup>

---

<sup>97</sup> 吳斯懷，前揭文，頁60。

<sup>98</sup> （國防部：兩岸可能誤判爆衝突）《中國時報》，民國93年8月31日，A4版。

<sup>99</sup> （中國特種部隊揭密），中華網網站，2002年1月25日。

## （二）特種作戰人員訓練要求一專多能

特種作戰人員之訓練，其基本體能要求極其嚴苛酷，訓練期間人員淘汰率及損失率極高，尤其在近身肉搏技術上，更是普遍練得一身硬功夫，戰士最基本的「基本功」，則是必須具備以額頭部位擊破三塊磚之能力，以做為近身肉搏戰時，能在雙手雙腳外，再增加一個致敵生命之武器，除個人基本功外，特種作戰人員對於執行空降、機降、爆破、暗殺、衝鋒舟突擊等作戰訓練亦相當重視。軍事訓練科目不但繁多，以專業技術為重點，如射擊、擒拿、格鬥、氣功、鐵頭功是「基本功」及排雷破網、雷達、無線電操作等。而且要求能隨機應變、觸類旁通，到達「高強度、全方位、一專多能」標準。除了嚴格的膽量、生存、潛水、操舟、跳傘、攀爬、爆破及暗殺訓練外，他們還要熟悉聲光、電波、電腦和外軍武器。

## （三）依時序及戰鬥地區實施特種作戰任務訓練

特種作戰部隊訓練除戰鬥課目外，並依時序及戰鬥地區之不同，而採取特種任務訓練，例如冬天在東北寒帶地區進行高山、林區傘降及求生訓練；在青海南部崑崙山進行高原跳傘；在廣西十萬大山進行熱帶叢林地作戰訓練，亦曾在沿海及南海小島進行多次偵、夜襲、求生訓練等特種作戰部隊應具備的戰鬥技能，使其特種作戰部隊達「隨時能飛、到處能降、降下能戰」之要求。

從以上三點可以了解中共特種作戰部隊它的特點，尤其站在「以敵為師」的立場，國軍在特種作戰人員選員方面應該全國性的徵選，不要由各軍種自行選拔，另外依時序及戰鬥地區實施特種作戰任務訓練，這點是無法師法中共，因為台灣地形受到限制，在山、寒地作戰訓練方面沒有問題，但沙漠及熱帶叢林訓練場地就產生問題，這方面應該與鄰近國家建立軍事合作機制，使國軍特戰人員亦能接受沙漠及熱帶叢林訓練；另外中共特戰人員訓練要求「一專多能」，國軍特戰部隊雖各有專長，但就「一專多能」的訓練（操作飛機），國軍仍有精進的空間，尤其從 2003 年中共年報資料

中敘述共軍特種作戰部隊爲了提升部隊快速機動、特種偵察、敵後特種作戰能力，要求每位隊員熟練操作數位化戰場電子偵察、無人駕駛偵察機等高技術裝備，使每個人能在地上駕車、水上操舟、天上空降，將單兵作戰技能由「一專多能」向「多專多能」轉變。<sup>100</sup>

---

<sup>100</sup> 中共年報，（台北：中共研究雜誌社，2003年5月），頁4-23。