

第三章 人民幣匯率體制與匯率變化的歷史回顧：2001 年底以前

在中國經濟發展過程中，中國政府所面對的是一個資本稀缺、農業經濟體質的中國。為了迅速改變中國貧窮落後的面貌，中國政府選擇了重工業優先的發展戰略。在這樣的戰略與環境限制下，中國政府透過扭曲的宏觀政策環境來達到資源有效動員與配置，以挹注重工業部門，達成所設定的戰略目標。人民幣就是在這樣的制度安排下，被中國政府以高度計畫控制的低匯率政策來為達成工業化目標服務。¹

然而這種排斥市場機制的經濟運作方式造成了產業結構失衡、技術效率低落以及勞動激勵不足。中國開始實施改革開放政策，引進市場機制，企圖改變過去計畫經濟體制所造成的問題。而在發展戰略改變下，人民幣匯率也隨著經濟發展相對應調整，以適應新的發展情勢。

因此，在探討人民幣匯率體制與匯率變化的歷史回顧中，本章我們將先從中國經濟發展戰略開始出發，瞭解中國在過去經濟發展過程中的總體目標為何？進而分析在總體目標下，中國人民幣匯率扮演何種角色？其制度如何演變。接下來在這樣的目標與匯率制度下中國經濟發展的軌跡為何？最後進一步探討在這樣的經濟發展過程中，中國如何調整人民幣匯率水平以適應外在環境變化和達成所設定的目標？

本章的時間範圍將從 1949 年中華人民共和國建政開始談起，直到 2001 年為止。會做這樣時間上的切割，是因為 2001 年以後，人民幣升值問題開始成為國際關注的焦點，也就是本文接下來章節要討論的重點。所以，本章將只討論 1949 年至 2001 年這段時間中國經濟發展過程、改革狀況以及人民幣匯率體制和匯率變化的過程。

在本章中必須先說明，關於中國經濟發展與改革狀態，我們將不會全面性的討論中國經濟各個面向與細節。因為，本文重點是有關於人民幣匯率發展與體制

¹ 蔡昉、林毅夫，*中國經濟*（台北：麥格羅·西爾，2003 年），頁 36-38。

改革，因此對於中國經濟發展瞭解面向，我們認為必須集中在總體經濟面，如此方能將人民幣匯率與體制變革和中國經濟發展狀況予以串連起來。若集中在中國經濟個別面向的探討，則可能會產生見樹不見林之問題。所以，本章將只會著重在中國總體經濟面，作為我們討論中國經濟發展的主要方向。

同時，對於中國改革開放政策，本文亦將不會特別討論單一政策，對中國政府每項政策進行逐一討論，而是從宏觀角度去瞭解中國改革開放的大方向以及主要面向為何。

以下我們將從中國經濟發展戰略開始談起，瞭解中國不同時期發展目標。第二部分談到在這些不同時期中國政府如何看待人民幣匯率的角色以及制度演變過程。第三部分則分析在中國政府預設經濟發展模式下，中國經濟發展的內外部情勢。第四部分談到中國經濟發展過程中匯率水平調整。最後為本章小結。

第一節 中國經濟發展戰略

中國經濟發展戰略，我們將以 1978 年作為時間上的切割點，來分別探討，改革開放前後中國經濟不同的發展戰略為何？藉此區隔兩個時期中，中國經濟發展的差異。

壹、改革開放前--1949-1978 計畫經濟的年代

中國在改革開放前的經濟發展戰略是以重工業為主要目標。1949 年中華人民共和國成立時，中國是一個受到戰爭摧殘、89.4%的人口居住在農村，工業僅占國民收入 12.6%的農業國家。當時中國領導人普遍將重工業發展程度視為衡量一個國家綜合國力與經濟成就的重要指標。

再加上，來自西方國家政治孤立與經濟封鎖，使中國領導人認為加速工業化是為國家安全所需並且中國必須採行自給自足的發展方式，來面對西方國家的孤

立與封鎖。

同時，蘇聯推行重化工業所取得的成就，讓中國領導人認為，要讓中國快速富強，蘇聯的發展戰略是中國可以學習的對象。²因此，中共建政初期為了迅速改變中國貧窮落後的面貌，選擇了優先發展重工業的工業化途徑作為經濟發展戰略。³透過一系列五年計畫的實施來獲得跟蘇聯一樣的成就。於是中國共產黨著手改變中國原有經濟制度，實施計畫性經濟體制，以自給自足為發展方向，集中力量進行以重工業為中心的工業建設。

於是中國 1953 年起開始實施蘇聯式中央集權式計畫經濟，以計畫取代市場成為中國資源配置與投資的方法。⁴在第一個五年計畫中，其提出的基本任務是：集中主要力量進行以蘇聯幫助中國設計的 156 個建設專案為中心、由 694 個大中型建設專案組成的工業建設，建立中國的社會主義工業化的初步基礎。⁵根據當時中國中共中央政治局委員董必武的解釋，一五計畫的基本任務是集中力量發展重工業，建立國家工業化和國防現代化的基礎。因此，中國提出三項方針：一是高速度建設方針，規定工業總產值要比 1952 年增長一倍，工農業總產值增加 50%。二是重點建設方針，以重工業為建設重點，三是集中統治方針，將有限資金、人力投放於重工業。⁶

到了 1958 年，當第一個五年計畫結束進入第二個五年計畫時，中國再度明確規定了工業化仍是第二個五年計劃的主軸，“二五計畫”訂定的基本任務包括了：一、繼續進行以重工業為中心的工業建設，推進國民經濟的技術改造，建立中國社會主義工業化的鞏固基礎；二、繼續完成社會主義改造，鞏固和擴大集體

² Chu-yuan Cheng, *China's Economic Development: Growth and Structural Change*(Boulder, Colorado: Westview Press, 1982),pp.335-380. 林毅夫、蔡昉、李周，「為什麼中國經濟改革取得了成功」，吳敬璉編，*漸進與激進—中國改革道路的選擇*（北京：經濟科學出版社，1996 年），頁 25。

³ 蔡昉、林毅夫，*中國經濟*（台北：麥格羅·西爾，2003 年），頁 36。

⁴ Robert F. Dernberger, “The People's Republic of China at 50: The Economy,” *The China Quarterly*, Special Issue: The People's Republic of China after 50 Years, No.159 (Sep., 1999),pp.606-607.

⁵ 「第一個五年計畫：1953 年-1957 年」，*新華網*，

http://news.xinhuanet.com/misc/2005-10/07/content_3590223.htm，2007 年 9 月 26 日下載。

⁶ 鄭竹園，*中共五年計畫剖析*（香港：自由出版社，1955 年），頁 5-9。

所有制和全民所有制；三、在發展基本建設和繼續完成社會主義改造的基礎上，進一步發展工業、農業和手工業的生產，相應發展運輸業和商業；四、努力培養建設人才，加強科學研究工作，以適應社會主義經濟文化發展的需要；五、在工農業生產發展的基礎上，增強國防力量，提高人民的物質生活和文化生活的水平。⁷

換句話說，集中力量發展工業仍然是中國整個發展戰略的核心。這樣的發展戰略一直持續到了 1968 年的第四個五年計畫。同時中國更在一系列政治運動中：生產大躍進、人民公社與文化大革命等，訂立了過高的標準，企圖從全方面的達標使中國經濟快速成長。⁸

就在這樣的戰略指導下，中國經濟結構產生不平衡的發展與不平均的資源分配。中國將投資集中於重工業，特別是鋼鐵以及機械製造業為主。在自給自足的發展前提下，以農業支持工業部門擴張，著重大型以及資本密集工業之發展。⁹這樣的結果使得中國重工業部門佔整個經濟比重從 1952 年 15% 到 1970 年代增加到 40%。農業與輕工業部門獲得國家資源的投入不到 10%，卻有將近一半，45% 的國家資源投入到重工業部門。¹⁰

因此，中國的經濟結構是 50 年代初期選擇重工業優先發展政策下的產物。這樣的結構包含三種特徵：一是以人為的低利率、低匯率與低工資以及低生活必需品和原材料價格為特徵的扭曲政策。二是按計畫配置信貸、外匯和其他物資資源的配置制度。三是國有企業、集體農業並沒有經營自主權的經營機制。¹¹

⁷ 「第二個五年計畫：1958 年-1962 年」，新華網，

http://news.xinhuanet.com/misc/2005-10/07/content_3590230.htm，2007 年 9 月 26 日下載。

⁸ 第三與第四個五年計畫請參閱新華網，<http://www.xinhuanet.com/report/16j5zqh/index.htm>。

⁹ 高長，*大陸經改與兩岸經貿關係*（台北：五南書局，2004 年），頁 90。

¹⁰ Chen-Yuan Tung, "Overview of Chinese Economic Reforms: Initiatives, Approaches and Consequences," Paper presented at the international conference of "Is There an Economic Orthodoxy for Developing Nations?," organized by National Chengchi University (Taiwan) in conjunction with the South African Institute of International Affairs (Johannesburg) and the Pent Foundation (Buenos Aires), Taipei, September 28-29, 2005, p.1. Justin Yifu Lin, "Lessons of China's Transition from a Planned Economy to a Market Economy," Working Paper No.E2004001, China Center for Economic Research, Peking University, (February 2004), p.9.

¹¹ Justin Yifu Lin, Fang Cai, and Zhou Li, "The Lessons of China's Transition to A Market Economy," *Cato Journal*, Vol.16, No.2(Fall, 1996), p.203. 林毅夫、蔡昉、李周，「為什麼中國經濟改革取得了成功」，吳敬璉編，*漸進與激進—中國改革道路的選擇*（北京：經濟科學出版社，1996 年），

所以，我們可以歸納 1978 年以前中國經濟發展戰略呈現以下幾項特徵：一是以高速發展為主要目標。二是以重工業為最優先發展重點。三是以粗放為主。四是以實現經濟的自給自足為目標。¹²這樣的特徵只使中國經濟呈現量的成長，但質的表現卻無法同步提升。一切發展措施都在政府計畫下運作，經濟運行受人為的控制，市場並不存在中國。

貳、改革開放後—社會主義市場經濟的年代

由於計畫經濟體制的失敗，中國開始尋求矯正過去錯誤的發展戰略。為了改變這種經濟發展模式所帶來的資源浪費與無效率，再加上，注重實用的領導人出現，¹³使得中國開始思考如何改變中國所面臨的困境。

在 1973 年的第五個五年計畫中，中國開始嘗試修正過去的發展策略，體認到過去的發展模式違反了經濟常規，認為以前對經濟發展要求過急，規定的具體指標過高，使中國經濟建設出現失誤。

1978 年 12 月 18-22 日舉行的中國共產黨（以下簡稱中共）11 屆三中全會，開啟了中國改革的年代，中國政府決定改變過去中國經濟發展戰略，採取改革開放政策，採用「摸著石頭過河」的漸進式改革模式。同時進一步採取對外開放戰略，對中國經濟體制進行變革，¹⁴ 並將工作重點轉移到社會主義現代化建設上來。在此次會議強調必須按照客觀經濟規律辦事，提出了調整、改革的任務和措

頁 25。

¹² 高長，*大陸經改與兩岸經貿關係*（台北：五南書局，2004 年），頁 91-92。

¹³ 中國學者對於中國為何在 1979 年採取改革政策，普遍觀點是認為過去所實施的計畫體制失敗，在過度左傾下造成了中國經濟陷入危機，直到毛澤東過世，過去比較務實的領導人上台後，才開啓了中國改革開放的大門。甚少去討論毛澤東在他統治中國期間所犯的錯誤。王輝，*漸進革命：中國經濟改革之路與人力資產*（台北：致良出版社，1998 年），頁 37-38。胡鞍鋼，*挑戰中國：鄧後中南海面臨的機遇與挑戰*（台北：新新聞，1995 年）。林毅夫、蔡昉，*中國經濟*（台北：麥格羅·西爾國際出版公司，2003 年）。董輔礪，*中華人民共和國經濟史·上下卷*（香港：三聯書店，2001 年）。李京文編，*走向 21 世紀的中國經濟*（北京：經濟管理出版社，1995 年）。魯凡之，*中國經濟改革與調整*（香港：銀域有限公司，1986 年）。

¹⁴ Peter Harrold, "China's Reform Experience to Date," *World Bank Discussion Paper No.180*(Washington, D.C.: The World Bank, 1992),pp.4-6.

施。1979年4月，中共在中央工作會議正式提出“調整、改革、整頓、提高”的方針，開始對國民經濟進行調整。¹⁵

接下來，在1981年的第六個五年計畫中，中國政府開始強調此計畫是在調整中使國民經濟走上穩步發展的健康軌道的五年計畫。在“六五”計畫的具體要求是：繼續貫徹執行“調整、改革、整頓、提高”的方針，進一步解決過去遺留下來阻礙經濟發展的各種問題，並且為“七五”時期國民經濟和社會發展奠定更好的基礎，創造更好的條件。¹⁶

到了1986年第七個五年計畫，強調把改革放在首位，並進一步對外開放，將中國國內經濟建設和擴大對外經濟技術交流結合起來，進一步為經濟體制改革創造良好的經濟環境和社會環境，保持經濟持續穩定增長，在發展生產和提高經濟效益的基礎上，繼續改善人民生活。¹⁷

1991年第八個五年計畫與1996年第九個五年計畫中，中國政府進一步強調中國繼續擴大對外改革開放和現代化建設進入新的階段。國民經濟和社會發展的主要奮鬥目標確定為：全面完成現代化建設的第二步戰略部署，人民生活達到小康水準；加快現代企業制度建設，經濟體制從傳統計畫經濟體制轉變為社會主義市場經濟體制。¹⁸

在這樣的戰略演變與調整之下，中國進行分階段的改革，實施的改革面向分別包括了：改變農村經濟體制、從農村改革開始推向城市改革、從沿海地帶開放再向內陸推進、對於過去公有制的所有制進行改革，增加非國有經濟成分並對國

¹⁵ 「第五個五年計畫：1976年-1980年」，新華網，
http://news.xinhuanet.com/misc/2005-10/07/content_3590242.htm，2007年9月26日下載。

¹⁶ 「第六個五年計畫：1980年-1985年」，新華網，
http://big5.xinhuanet.com/gate/big5/news.xinhuanet.com/misc/2005-10/07/content_3590244.htm，
2007年9月26日下載。

¹⁷ 「第七個五年計畫：1986年-1990年」，新華網，
http://big5.xinhuanet.com/gate/big5/news.xinhuanet.com/misc/2005-10/07/content_3590245.htm，
2007年9月26日下載。

¹⁸ 「第八個五年計畫：1991年-1995年」，新華網，
http://big5.xinhuanet.com/gate/big5/news.xinhuanet.com/misc/2005-10/07/content_3590246.htm，
2007年9月26日下載。「第九個五年計畫：1996年-2000年」，新華網，
http://big5.xinhuanet.com/gate/big5/news.xinhuanet.com/misc/2005-10/07/content_3590247.htm，
2007年9月26日下載。

有企業進行改革。¹⁹中國政府試圖透過改變過去的行政措施手段，改以市場機制代替，期待中國經濟發展可以增加生產、降低成本並提高利潤。²⁰

中國改革開放可分為四個階段：²¹第一階段是1978年12月至1984年9月，此一階段開始，其不再強調工業化是中國唯一發展方向，而是根據中國本身條件開始進行改革，摸索一條適合中國自身結構的發展戰略。因此，其改變過去純計畫經濟的發展模式，加入市場激勵因素，刺激農民生產的積極性，是以「計畫經濟為主，市場調節為輔」的發展模式。在此同時，中國政府推動貿易自由化措施與積極吸引外國直接投資（Foreign Direct Investment, FDI），目的是使用外國資本來彌補儲蓄不足與投資需求之間的落差並希望藉此吸引外國技術來促進中國出口成長與進口替代。²²

到了第二階段1984年10月至1992年9月從農村改革開始推向城市改革。在農業改革獲得成功，使農業生產效率提高後，中國進一步將改革重點轉向城市。在強調共同富裕目標下，鼓勵一部份人先富起來，在沿海城市中試行以公有制為主體下，發展多種經濟體制。同時，進行企業與價格的改革，並行塑市場機制。

第三階段1992年10月至2001年11月，從沿海地帶開放再向內陸推進、對於過去公有制的所有制進行改革，增加非國有經濟成分並對國有企業進行改革。在此階段，主要是建構社會主義市場經濟，全面推進經濟改革。這樣的發展情勢主要是因為1992年鄧小平南巡，進一步提示中國要更全面性的開放與改革。他

¹⁹ 這些面向是分階段，在不同時間所進行的，並非一次到位，同時實施的。詳細內容請參閱 Wei Li, "The Impact of Economic Reform on the Performance of Chinese State Enterprises, 1980-1989," *Journal of Political Economy*, Vol.105, No.5(1997),pp.1080-1106. David Dollar, "Economic Reform and Allocative Efficiency in China's State-Owned Industry," *Economic development and Cultural Change*, Vol.39,No.1(October 1990),pp.89-105.王夢奎編，*中國經濟轉軌二十年*（北京：外文出版社，1999年）。

²⁰ Lowell Dittmer, "China in 1981: Reform, Readjustment, Rectification," *Asian Survey*, Vol.22, No.1(Jan., 1982),p.35.

²¹ 此四個階段是依照魏艾教授的區分方式所做的區別。魏艾，「中國大陸經濟發展」，魏艾編，*中國經濟發展與市場轉型*（台北：揚智文化，2003年），頁19-22。

²² Min Zhao, "External Liberalization and the Evolution of China Exchange System: an Empirical Approach," *World Bank China Office Research Paper No.4*(Washington, DC: World Bank,2006),p.10.

的觀點讓原本在中國內部引起是否要進一步開放的爭論獲得解決，並很快受到中國共產黨的背書。在中國共產黨 14 屆全國代表大會中，確立了建立「社會主義市場經濟」的目標，進而使中國在改革開放的步調上更加積極與全面性，包括稅制、財政管理、銀行、投資、外匯與財產權等方面進行改革或創新。²³

第四階段是 2001 年 12 月以後。此階段主要是對進行中國經濟結構調整，以適應加入世界貿易組織後所面臨的外部環境變化，並使中國經濟體制與國際經濟體系相接軌。

基本上，改革開放後中國政府逐漸對於中國原本計畫經濟體制加入市場力量，同時將改革面向從農村轉向城市，並且積極融入國際經貿體系。透過不同階段改革使中國經濟不斷成長，並在國際經濟中佔有重要地位。

由以上來看，我們知道改革開放前中國實施社會主義計畫經濟戰略，造成資源扭曲，再加上以重工業為發展重心，以人為手段對於中國其他資源進行分配，希望達到快速工業化目標。但這種以增加生產要素投入的經濟發展模式，雖然讓中國經濟獲得「量」的成長，並無法使中國經濟得到「質」的提升，反而造成資源的錯置與浪費，對中國經濟發展並無任何幫助。

因此，中國在 1978 年底開始改革開放政策，針對中國經濟體制，進行漸進式改革。中國政府將市場力量逐步引入中國的計畫經濟體制之中。並且開始對外開放，不再維持自給自足政策，積極融入國際社會。²⁴

在這樣政策下對中國的經濟開始產生重大影響，也使得中國必須在許多政策上改懸更張，以配合採取改革開放戰略所面臨的新經濟情勢。這也讓中國的經濟快速成長，進一步影響到未來中國在經濟、金融等制度上的改革。

²³ Barry Naughton, *Growing Out of the Plan: Chinese Economic Reform. 1978-1993* (New York: Cambridge University Press, 1995), p.301. Wanda Tseng, Hoe Ee Khor, Kalpana Kochhar, Dubravko Mihajek, and David Burton, "Economic Reform in China: A New Phase," *IMF Occasional Paper No. 114* (Washington, D.C.: IMF, 1994), pp.2-3.

²⁴ Dwight Heald Perkins, "Reforming China's Economic System," *Journal of Economic Literature*, Vol.26, No.2 (Jun., 1988), p.621.

第二節 中國經濟軌跡

中國共產黨建政初期，在所述的經濟發展戰略下，中國經濟發展狀況在 50-60 年代出現大幅震盪。在中國領導人不顧現實、好大喜功、急於求成的心理下，利用民粹動員中國人民從事高指標與高速度的經濟活動，使得中國經濟發展過程呈現出劇烈波動。

再加上，當時中國內部社會經歷了各種政治群眾運動，同時在計畫經濟體系下，中國經濟資源遭受嚴重扭曲與高度集中並沒有做出有效配置。在一連串大躍進、文化大革命、人民公社等政治運動下，對中國經濟帶來嚴重衝擊。²⁵

以中國人均國內生產總值為例，改革開放前，中國人均國內生產總值在大躍進、人民公社以及文化大革命等事件影響下，呈現上下大幅震盪(見圖 3-1)。²⁶又如 1958 年到 1960 年大躍進運動結束後，隨之而來的三年調整，使大陸經濟波動幅度達 66%。1966 年文化大革命所形成的全國「停生產，鬧革命」，導致中國 1961 年至 1968 年 GNP 出現負成長。將中國與其他國家經濟波動幅度比較的話，會發現中國經濟波動幅度是日本的 2.8 倍，是蘇聯的 4 倍，西德的 3.4 倍，法國的 4.4 倍，英國的 5.1 倍。同時根據計算，中國經濟波動中，國民純經濟因素影響不到 1/3，非經濟因素占 2/3 以上。²⁷

這些都表示著中國計畫經濟體制在這些事件干擾下是不穩定。由於計畫經濟體制的特質，使得中國經濟發展極易受到領導人個人主觀想法與意志所左右。因此，一旦內部結構進行政治動員與權力鬥爭，就極易發生偏差的狀態，而使得經濟運作陷入極端扭曲狀態。

再加上，中國經濟發展還受到中國共產黨對於中國政治、經濟、社會進行全

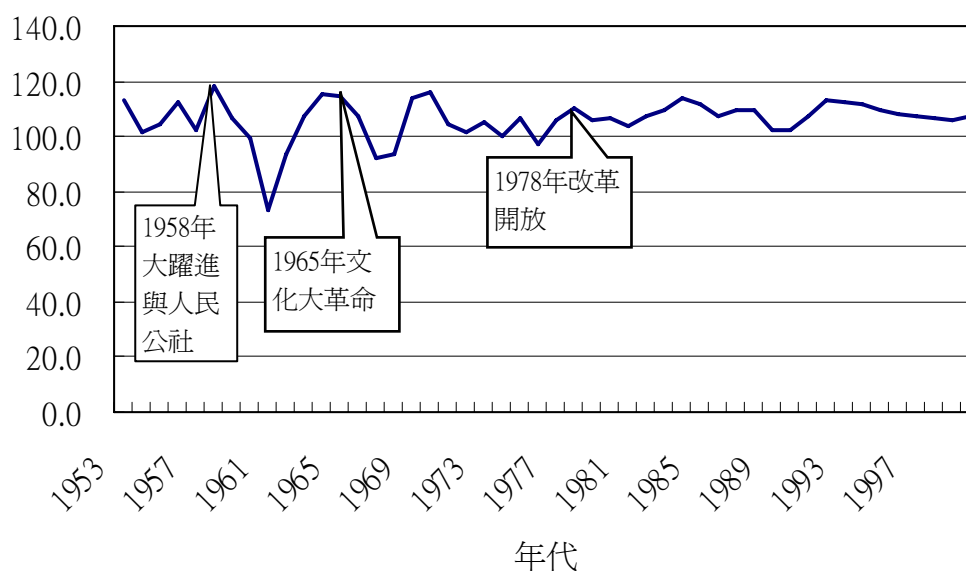
²⁵ 鄭竹園，「中國大陸總體經濟發展與穩定」，何思因、陳德生、耿曙編，*中國大陸研究方法與成果*（台北：國立政治大學國際關係研究中心，2003 年），頁 122-123。

²⁶ 李京文編，*走向 21 世紀的中國經濟*（北京：經濟管理出版社，1995 年），頁 1-2。

²⁷ 鄭竹園，「中國大陸總體經濟發展與穩定」，何思因、陳德生、耿曙編，*中國大陸研究方法與成果*（台北：國立政治大學國際關係研究中心，2003 年），頁 123-124。

面性變革的制約。政治上，形成中國共產黨專政的共產主義式統治體系，經濟上，建構公有制的計畫經濟運作模式，社會上，試圖打破傳統家庭倫常結構。在這樣的背景下，無法對於中國經濟發展策略與目標作理性與務實討論，人民只能作為政府達成目標的工具，使得中國經濟發展呈現高度扭曲狀態。這些都對在改革開放之前中國經濟資源有效與最適當配置產生不利影響，使中國落後西方二十年。

圖3-1 中國人均國內生產總值



註：其數值單位為元/人，每年之數值以上一年=100所計算得來。

資料來源：筆者根據中國國家統計局網站資料(<http://www.stats.gov.cn/tjsj/ndsj/2001c/c0303c.htm>)所繪製。

雖然在這樣的發展戰略、發展體制與外在環境下，我們提出中國經濟是呈現大幅震盪，但不可否認的是，如果從總體經濟數據來觀察，中國經濟仍然是有所成就。²⁸例如中國在這二十幾年裡國民生產毛額增長約 4.3 倍，平均每年增長 6.6

²⁸ Robert F. Dernberger, "The People's Republic of China at 50: The Economy," *The China Quarterly*, No.159, Special Issue: The People's Republic of China after 50 Years, (Sep., 1999),p.608.

％，工業與農業總產值分別增長約 11 倍與 2 倍，平均每年增長率分別為 11.4％與 2.7％，進出口貿易總額增長了 4.5 倍，平均每年增長 9.5％（見表 3-1），中國 1952 年貿易總額，以美元計算的話，為 19.4 億美元，到了 1978 年增加為 206.4 億美元，增長將近 9.6 倍，出口額由 82 億美元增加到 97.5 億美元，增加 10.9 倍。

表 3-1 1952-1978 年中國經濟發展

	1952 年 (1)	1978 年 (2)	(3) = (2) / (1)
國民生產總值	679	3624.1	5.34
工業生產總值	141.8	1,745.2	12.3
農業生產總值	342.9	1,018.4	2.97
進出口貿易總額	64.6	355	5.5

註：以上 (1) (2) 欄位單位為億人民幣

資料來源：國家統計局國民經濟綜合統計司，*新中國五十年統計資料匯編*（北京：中國統計出版社，1999 年），頁 3、60。高長，*大陸經改與兩岸經貿關係*（台北：五南書局，2004 年），頁 90-91。

只是這些經濟增長動力主要是依賴充足資本供給與豐富勞動力，資本供給主要是來自國內的積累。²⁹學者狄特摩 (Lowell Dittmer) 就認為 1958 年至 1977 年中國經濟成長主要是來自固定資產的擴張與勞動數量的增加所致，並非勞動生產力的增加。³⁰根據世界銀行統計，1953 年至 1981 年中國工廠生產力的成長率只增加 0.5％。³¹中國對外貿易速度也跟不上世界貿易的發展速度，中國出口佔世

²⁹ 高長，*大陸經改與兩岸經貿關係*（台北：五南書局，2004 年），頁 89。

³⁰ Lowell Dittmer, "China in 1981: Reform, Readjustment, Rectification," *Asian Survey*, Vol.22, No.1(Jan., 1982),p.35.

³¹ World Bank, *China: Economic Structure in International Perspective*(Washington, DC: World Bank, 1985).轉引自 Chen-Yuan Tung, "Overview of Chinese Economic Reforms: Initiatives, Approaches and Consequences," Paper presented at the international conference of "Is There an Economic Orthodoxy for Developing Nations?," organized by National Chengchi University (Taiwan) in conjunction with the South African Institute of International Affairs (Johannesburg) and the Pent Foundation (Buenos Aires), Taipei, September 28-29, 2005, p.1.

界出口比例由 1953 年 1.23% 下降為 1978 年的 0.75%。³²

所以雖然中國經濟有所成長，但卻是伴隨著反覆劇烈變動、人口快速成長以及過度發展重工業造成不合理產業結構與資源浪費。因此，雖然經濟有所成長，但並未改善中國人民生活水準。³³所以，中華人民共和國從 1950 年開始近 30 年的經濟發展策略是以犧牲消費來促進資本的積累，以犧牲農業來促進工業的推動與發展。³⁴中國經濟這樣的扭曲狀態以及資源沒有做出最有效率的配置，使得中國經濟發展落後國外相當大的距離。

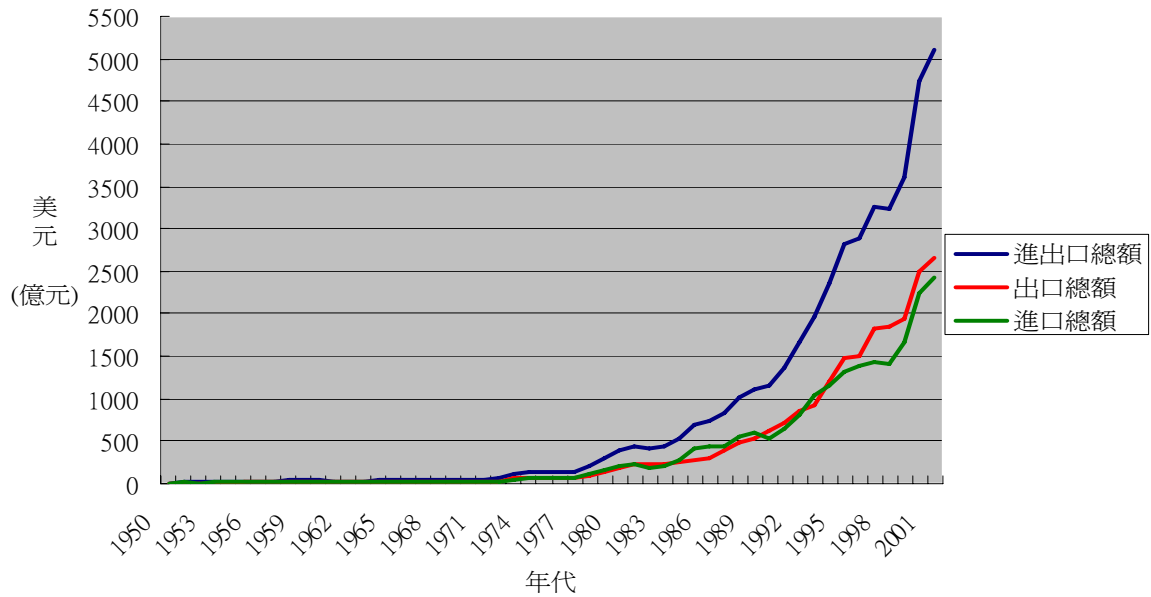
到了 1978 年中國改變戰略——引入市場力量，為中國經濟帶來不同的發展局面。從 1979 年改革開放以來這四個階段中，中國所採行的改革開放政策，讓中國經濟快速發展，為中國帶來豐碩的成果。從中國對外貿易額來觀察，我們可以發現，中國在改革開放前的對外貿易量相對於改革開放後是相當低（見圖 3-2）。從整個走勢圖來看，1978 年以後，尤其 1980 年代開始，中國的進出口貿易量快速上揚。

³² 高長，*大陸經改與兩岸經貿關係*（台北：五南書局，2004 年），頁 89-93。

³³ Barry Naughton, *Growing Out of the Plan: Chinese Economic Reform. 1978-1993* (New York: Cambridge University Press, 1995), p.52.

³⁴ Gregory C. Chow, "Capital Formation and Economic Growth in China," *The Quarterly Journal of Economics*, Vol.108, No.3.(Aug., 1993), p.809.

圖 3-2 中國進出口總額走勢圖



註：1950-1998 年資料來自於新中國五十年統計資料匯編，1999-2001 年資料來自於中國統計年鑑-2006。

資料來源：根據國家統計局國民經濟綜合統計司，新中國五十年統計資料匯編（北京：中國統計出版社，1999 年）。中華人民共和國國家統計局，中國統計年鑑-2006（北京：中國統計出版社，2006 年），所繪製。

若從絕對數量上來看，在 1978 年以前，中國對外貿易總額平均每年不到 50 億美元，1979 年開始實施改革開放政策後，中國進出口貿易總額開始快速增加，1978 年達到 206 億美元，1988 年突破 1,000 億美元，1994 年突破 2,000 億美元，到 2001 年為止已達到約 5,100 億美元（見表 3-2）。

如果進一步從對外貿易量來看的話，我們可以發現中國在改革開放後，其對外貿易成長速度高於世界貿易成長速度。1980-1991 年間，中國外貿平均每年成長 9%，而世界貿易則只成長 5.5%。中國貿易量，雖然在當時仍是佔世界貿易額相對少，但其增長速度卻是很快。在 1979 年至 1989 年，中國增長速度是全世界最快。³⁵而這種情形與改革開放前，雖然中國經濟有所成長但落後於世界成長速度是截然不同的。之所以中國貿易進出口量在改革開放前後差異這麼大，除了

³⁵ Nicholas R. Lardy, "Chinese Foreign Trade," *The China Quarterly*, No.131, Special Issue: The Chinese Economy in the 1990s(Sep., 1992),p.695.

前述因素之外，亦與中國當時奉行自給自足政策有關。³⁶

表 3-2 中國進出口貿易總值 單位：億美元

年代	進出口總額	出口總額	進口總額	差額
1950	11.3	5.5	5.8	-0.3
1951	19.6	7.6	12	-4.4
1952	19.4	8.2	11.2	-3
1953	23.7	10.2	13.5	-3.3
1954	24.4	11.5	12.9	-1.4
1955	31.4	14.1	17.3	-3.2
1956	32.1	16.5	15.6	0.9
1957	31	16	15	1
1958	38.7	19.8	18.9	0.9
1959	43.8	22.6	21.2	1.4
1960	38.1	18.6	19.5	-0.9
1961	29.4	14.9	14.5	0.4
1962	26.6	14.9	11.7	3.2
1963	29.2	16.5	12.7	3.8
1964	34.7	19.2	15.5	3.7
1965	42.5	22.3	20.2	2.1
1966	46.2	23.7	22.5	1.2
1967	41.6	21.4	20.2	1.2
1968	40.5	21	19.5	1.5
1969	40.3	22	18.3	3.7
1970	45.9	22.6	23.3	-0.7
1971	48.4	26.4	22	4.4
1972	63	34.4	28.6	5.8
1973	109.8	58.2	51.6	6.6
1974	145.7	69.5	76.2	-6.7
1975	147.5	72.6	74.9	-2.3
1976	134.3	68.5	65.8	2.7
1977	148	75.9	72.1	3.8

³⁶ 鄒至莊，*中國經濟*（香港：中文大學出版社，1987年），頁263。

1978	206.4	97.5	108.9	-11.4
1979	293.3	136.6	156.7	-20.1
1980	381.4	181.2	200.2	-19
1981	440.3	220.1	220.2	-0.1
1982	416.1	223.2	192.9	30.3
1983	436.2	222.3	213.9	8.4
1984	535.5	261.4	274.1	-12.7
1985	696	273.5	422.5	-149
1986	738.5	309.4	429.1	-119.7
1987	826.5	394.4	432.1	-37.7
1988	1,027.9	475.2	552.7	-77.5
1989	1,116.8	525.4	591.4	-66
1990	1,154.4	620.9	533.5	87.4
1991	1,356.3	718.4	637.9	80.5
1992	1,655.3	849.4	805.9	43.5
1993	1,957.0	917.4	1,039.6	-122.2
1994	2,366.2	1,210.1	1,156.1	54
1995	2,808.6	1,487.8	1,320.8	167
1996	2,898.8	1,510.5	1,388.3	122.2
1997	3,251.6	1,827.9	1,423.7	404.2
1998	3,239.3	1,837.6	1,401.7	435.9
1999	3,606.3	1,949.3	1657	292.3
2000	4,742.9	2,492	2250	242
2001	5,096.5	2,661	2,435.5	225.5

註：1950-1998 年資料來自於新中國五十年統計資料匯編，1999-2001 年資料來自於中國統計年鑑-2006。

資料來源：國家統計局國民經濟綜合統計司，新中國五十年統計資料匯編（北京：中國統計出版社，1999 年），頁 60。中華人民共和國國家統計局，中國統計年鑑-2006（北京：中國統計出版社，2006 年），頁 734。

同時，我們從中國的貿易伙伴來觀察，在改革開放前後也有所變化。改革開放前中國主要貿易國家是蘇聯，雙邊貿易額從 1950 年的 3.38 億美元上升到 1959 年最高峰約 21 億美元。而此時中國對美國的貿易額從 1950 年 2.38 億美元下跌

到 1952 年的零，一直持續到 1972 年，³⁷其後才開始回升，到了 1978 年約為 9.92 億美元，1980 年達到 48.13 億美元，日本則是在 1980 年代成為中國最大的貿易伙伴。³⁸這樣的發展趨勢我們可以看出中國改革政策對中國經濟與世界的聯繫的影響，在改革開放前後的變化。由於對外開放，使得其貿易伙伴由過去的蘇聯共產國家開始轉向西方工業國家，到了 1990 年代中國與西方國家以及亞洲國家的貿易關係更加密切。這也使得中國與世界的關連性與互動更加緊密。

此外，就中國內部經濟情勢觀察，GDP 為例，從 1978 年至 2000 年，中國國內生產總值 (GDP) 年均增長 9.5%，成為世界上增長最快的國家。中國的 GDP 從 1978 年的 3,624 億人民幣，增長到 2000 年的 89,403 億人民幣，實質增長將近 7.4 倍。在世界 190 多個國家中，中國成為世界第六經濟大國。人均 GDP 從 1978 年的 379 元，增加到 2000 年的 7,078 元，實質增長 5.5 倍。此外，在改革開放政策下，從 1978 年到 1996 年，全中國有超過二億人口脫離貧困的生活。³⁹中國在這二十幾年裡國民生產毛額增長約 26.03 倍，工業與農業總產值分別增長約 28 倍與 14 倍 (見表 3-3)。

³⁷ 主要原因是因為美國對於中國採取經濟封鎖的緣故，中國轉而向當時以蘇聯為首的共產集團靠攏政策，使得其和蘇聯的貿易額不斷上升。

³⁸ 中華人民共和國國家統計局，*中國統計年鑑-1981* (北京：中國統計出版社，1982 年)，頁 359-371。轉引自鄒至莊，*中國經濟* (香港：中文大學出版社，1987 年)，頁 263。

³⁹ World Bank, *China 2020: Development Challenges in the New Century* (Washington, D.C.: World Bank, 1997), pp. 1-2. 轉引自童振源，「中國經濟發展戰略：轉型與挑戰」，林佳龍編，*未來中國：退化的極權主義* (台北：時報出版社，2004 年)，頁 31-32。

表 3-3 1978-2001 年中國經濟發展

	1978 年 (1)	2001 年 (2)	(3) = (2) / (1)
國民生產總值	3,624.1	94,346.4	26.03
工業生產總值	1,745.2	49,069.1	28.11
農業生產總值	1,018.4	14,609.9	14.35
進出口貿易總額	355	42,193.3	118.85

註：以上 (1) (2) 欄位單位為億人民幣

資料來源：中國國家統計局國民經濟綜合統計司，*新中國五十年統計資料匯編*（北京：中國統計出版社，1999 年），頁 3、51、611。

以上顯示中國對外開放政策對中國經濟產生巨大影響，讓中國與世界經貿體系聯繫越來越密切。中國改變經濟發展戰略都取得了巨大的成功，也使得中國領導人進一步確認，這樣的發展戰略是正確的，進而讓中國領導人願意朝向更全面性的改革開放。⁴⁰其所思考的則就只有如何讓中國經濟持續穩定成長，而人民幣匯率政策就是在這樣思維下形成的。

第三節 匯率角色與制度演變

在前述的發展戰略下，人民幣在不同時其扮演不同角色。因此以下我們將從匯率體制以及匯率變化兩個方面配合第一節所述的中國經濟發展戰略來說明 1950 年至 2001 年人民幣在這段期間的發展。同時人民幣匯率的變化與波動是與匯率體制變動緊密相關的。特別是匯率體制改變所帶來匯率變化，更反映了體制變革的效應。因此，為了充分瞭解人民幣過去歷史變化，有必要瞭解人民匯率體制的形成、演變過程以及發展結果。

⁴⁰ 中國領導人鄧小平在 1992 年南巡時，確立了中國全面性改革開放戰略，使原本中國內部對於是否要進一步改革開放的爭論獲得解決。

人民幣匯率體制演變：1949-1978年，人民幣匯率體制在此階段是國家在根據中國計畫體制下所訂定，以配合國家總體政策目標。如同前一節所述的，中國在1950年代開始實施計畫性經濟體制，匯率體制也受到國家高度支配。在1949年中華人民共和國建立初期，中國政府指定中國人民銀行為現金調度總機構，外匯牌價與外匯調度也由中國人民銀行統一管理。⁴¹1958年中國國務院進一步規定，人民幣匯率由中國人民銀行統一制定，實施外匯管制。社會團體、企業與個人的一切外匯收入都必須以固定匯率賣給國家，同時外匯支出與使用也必須由主管部門批准，向國家銀行購買。⁴²這樣的政策一直實施到1978年，直到1978年以前，中國實施的是「統收統支」與「行政劃撥」為主要特徵的外匯分配體制，對外匯分配與使用實行指令性計畫管理的外匯管制措施。⁴³

1949-1973年此時的人民幣匯率與貿易無關，也與市場供需無關。由於中國一開始實施的經濟發展戰略是蘇聯式的社會主義體制，強調自給自足。再加上受到西方工業國家的經濟制裁無法和這些國家進行貿易，因此與其他國家的貿易關係並不密切。

此外，對外貿易是受國家統一支配，外貿價格是由政府統一規定，外貿盈虧是由國家統一核算。人民幣匯率對中國進出口貿易幾乎沒有任何調節作用，其只是中國國家預算中的一種會計工具，匯率機制只能提示中國外貿單位進出口活動中名義利潤與國家財政收入變動的情形。⁴⁴

此階段匯率體制是屬於固定匯率制度。由於為了達成快速工業化的戰略目

⁴¹ 董輔礪，*中華人民共和國經濟史·上卷*（香港：三聯書店，2001年），頁45-46。

⁴² 林毅夫、蔡昉，*中國經濟*（台北：麥格羅·西爾國際出版公司，2003年），頁117。

⁴³ Min Zhao, "External Liberalization and the Evolution of China Exchange System: an Empirical Approach," *World Bank China Office Research Paper No.4*(Washington, DC: World Bank, 2006), p.5. 張弘遠，「中國大陸金融體制與政策」，魏艾編，*中國經濟發展與市場轉型*（台北：揚智文化，2003年），頁111。

⁴⁴ Nicholas R. Lardy, *Foreign Trade and Economic Reform in China, 1978-1990*(New York: Cambridge University Press, 1992), p.24. Toshiki Kanamori and Zhijun Zhao, *The Renminbi Exchange Rate Revaluation: Theory, Practice and Lessons from Japan*(ADB Policy Paper No.9)(Tokyo: Asian Development Bank Institute, 2006), pp.1-2. 王偉旭、曾秋根，*人民幣匯率挑戰與變革選擇*（北京：光明日報出版社，2004年），頁5。

標，中國政府全力發展重工業。而為了降低進口機械設備成本，中國政府將匯率固定在低水準並釘住美元，以利進口這些機械設備。

隨著 1973 年布雷頓森林體系崩潰，國際主要國家開始實施浮動匯率制度，使得各國匯率產生很大波動。面對這樣的情形，中國政府在這段時間決定對於人民幣匯率體制採取了一籃子貨幣匯率制度，此一籃子貨幣匯率制度是盯住 15 個主要貿易國家貨幣，根據不同的權數加權平均計算出人民幣匯率，希望藉此來減少複雜多變的國際金融變化所造成的損失。⁴⁵此時，雖然人民幣匯率改採一籃子貨幣匯率制度，但其仍然是由政府計算後公佈實施的匯價，並非是由市場供需所決定的。

到了 1978 年，雖然開始了改革開放的進程，但人民幣匯率體制並沒有隨之自由化。相反的，人民幣開始扮演著配合國家改革開放政策，促進中國出口與經濟發展的角色，受到國家高度控制。中國政府因應不同時期需求對人民幣匯率體制進行調整。

1978 年 12 月中共 11 屆三中全會確立了中國改革開放的方向，為了達到鼓勵促進出口以及限制進口，同時兼顧非貿易外匯收支活動的目的，中國政府對於人民幣匯率實施了貿易內部結算價與非貿易公開牌價的雙重匯率制度。也就是，凡涉及出口貿易的外匯匯率以價格較低的人民幣匯率 1 美元兌換 2.807 元人民幣的貿易內部結算價格進行清算，而非貿易收支則以官方公佈的外匯牌價 1 美元兌換 1.53 元人民幣，亦即價格較高的人民幣匯率進行結算，藉此達到促進出口與限制進口的目的。所以此時，中國匯率體制由單一匯率制度轉變為雙重匯率制度。⁴⁶

⁴⁵ Toshiki Kanamori and Zhijun Zhao, *The Renminbi Exchange Rate Revaluation: Theory, Practice and Lessons from Japan*(ADB I Pokicy Paper No.9)(Tokyo: Asian Development Bank Institute, 2006),p.1. 王偉旭、曾秋根，*人民幣匯率挑戰與變革選擇*(北京：光明日報出版社，2004 年)，頁 6。

⁴⁶ 出口外匯價格是以 1978 年中國平均出口換匯成本.53 元加上 10%利潤所計算出來。Y. C. Richard Wong and M. L. Sonia Wong, “Liberalizing China’s Foreign Exchange Regime,” James A. Dorn (eds.), *Cina in the Millennium: Market Reforms and Social Development*(Washington, D.C.: Cato Institute Press, 1998),pp.207-211. 趙登峰，*人民幣市場均衡匯率與實際均衡匯率研究*(北京：社會科學文獻出版社，2005 年)，頁 59。

人民幣雙重匯率制度一直實施到了 1985 年。由於此種制度使中國進口成本增加，但中國國內售價在政府管制下，並沒有隨之調整，造成政策性虧損。同時，這種制度對於國營外貿企業來說，由於沒有讓他們成為真正自負盈虧的企業實體，所以對於其出口創匯的積極性並無太大助益。此外，這種雙重匯率制度，使中國在推動對外貿易過程中，被其貿易伙伴認為是不公平貿易的表現，是一種變相出口補貼，造成中國成為被報復的對象。因此，中國政府在 1985 年取消此種雙重匯率制度，而改為實施單一匯率制度。⁴⁷

另外，為了促進國有外貿公司積極創匯，1979 年 8 月中國國務院宣布實施外匯留成制，對於創匯單位給予一定比例的外匯自由運用並可以參加調劑。由於中國政府規定地方、部門與企業的外匯額度可以橫向調劑、互通有無。因此，乃需要這種外匯調劑市場，藉此來彌補中國這種國家計畫配給外匯的不足。⁴⁸

在 1988 年以前，此種外匯調劑市場匯率是以國家規定的官方牌價加上一定幅度來決定。隨著中國各地專門辦理外匯調劑業務的外匯調劑中心成立，中國政府在 1988 年開放了外匯調劑市場，由買賣雙方對外匯的需求與供給來決定調劑市場匯率。這使得中國人民幣匯率體制於 1988 年又成為官方匯率與調劑市場匯率並存的雙重匯率制度。⁴⁹

中國開始辦理外匯調劑業務，意味著中國外匯市場雛形的出現。由於計畫外匯供給無法滿足企業與私人部門對外匯需求，於是交換外匯的黑市市場應運而生並不斷擴大規模。這使得官方匯率暴露出過於僵硬與高估人民幣幣值缺點。為此，中國政府才開放沿海城市與經濟特區辦理外匯調劑業務。1991 年 4 月其以

⁴⁷ Nicholas R. Lardy, *Foreign Trade and Economic Reform in China, 1978-1990*(New York: Cambridge University Press, 1992),p.73. 陳樹生，*匯率理論與匯率政策研究*（湖南長沙：湖南大學出版社，2005 年），頁 209。王偉旭、曾秋根，*人民幣匯率挑戰與變革選擇*（北京：光明日報出版社，2004 年），頁 9-10。董輔祜，*中華人民共和國經濟史·下卷*（香港：三聯書店，2001 年），頁 104。

⁴⁸ Ronald I. McKinnon, "Gradual Versus Rapid Liberalization in Socialist Foreign Trade," in Pradumna B. Rana and Naves Hamid eds., *From Centrally Planned to Market Economies: The Asian Approach*(New York: Published for the Asian Development Bank by Oxford University Press,1995),p.108.

⁴⁹ Nicholas R. Lardy, *Foreign Trade and Economic Reform in China, 1978-1990*(New York: Cambridge University Press, 1992),p.57-66. 趙登峰，*人民幣市場均衡匯率與實際均衡匯率研究*（北京：社會科學文獻出版社，2005 年），頁 60-61。

管理浮動制來取代一籃子掛勾的匯率制定方式。⁵⁰

到了1994年1月1日，中國政府對於人民幣匯率體制進行另一次變革，將官方匯率與市場匯率併軌，實施所謂「以市場供求為基礎、單一的、有管理的浮動匯率制度」。在此制度下，人民幣匯率是中國人民銀行根據銀行間外匯市場上形成的價格，來公布人民幣對主要外幣的匯率。中國人民銀行根據上海中國外匯交易中心人民幣對美元、日圓與港幣匯率進行加權平均計算，所得匯率做為基準匯率，並限制匯率浮動範圍為基準匯率上下0.3%。⁵¹

而在1993年12月31日所宣布外匯併軌，實施單一浮動匯率制度，並建立由外匯指定銀行為交易主體的外匯交易市場措施，這對中國政府來說，其管理外匯方式也產生重大改變，由過去政府管制轉變為公開市場操作。⁵²

為了加入國際經貿組織，中國政府進一步對人民幣採取自由化措施。1996年中國人民銀行宣布接受國際貨幣基金協定第8款義務，實施人民幣經常帳下可兌換，即在貿易收支、非貿易收支和單方面移轉等項目下人民幣可自由兌換。⁵³

雖然如此，中國的資本帳仍然受到中國政府的管制而無法讓人民幣在資本帳下自由的兌換。這也相當程度的使人民幣匯率處於中國政府可控制範圍，而無法使人民幣匯率反映市場供需結果。讓人民幣匯率體制雖名為「以市場供求為基礎、單一的、有管理的浮動匯率制度」，但實質上人民幣匯率體制是屬於固定匯率制。

所以由以上來看，我們可以歸納人民幣匯率體制從1949年至2001年的發展：在中國改革開放前，人民幣匯率基本上處於長期固定狀態。中國匯率體制具

⁵⁰ Y. C. Richard Wong and M. L. Sonia Wong, "Liberalizing China's Foreign Exchange Regime," James A. Dorn (eds.), *Cina in the Millennium: Market Reforms and Social Development* (Washington, D.C., Cato Institute Press, 1998), pp. 206, 213-216. 張弘遠，「中國大陸金融體制與政策」，魏艾編，*中國經濟發展與市場轉型*（台北：揚智文化，2003年），頁111-113。

⁵¹ Min Zhao, "External Liberalization and the Evolution of China Exchange System: an Empirical Approach," *World Bank China Office Research Paper No.4* (Washington, DC: World Bank, 2006), p. 15-16. 王元龍，*中國金融安全論*（北京：中國金融出版社，2003年），頁378-379。

⁵² 張弘遠，「中國大陸金融體制與政策」，魏艾編，*中國經濟發展與市場轉型*（台北：揚智文化，2003年），頁111-113。

⁵³ 董輔礪，*中華人民共和國經濟史·下卷*（香港：三聯書店，2001年），頁260。

有高度管制性質。1979 年後，為適應對外開放形勢，中國外匯體制也隨著貿易體制改革產生改變。同時，1970 年代，國際社會以美元為中心的固定匯率制度開始瓦解，各國貨幣先後實行浮動匯率制度，這對人民幣匯率形成機制也產生重大變化。從主要與英鎊相聯繫改為按購買力平價定期調整匯率，參考同期美國消費品價格變動，選擇幾種主要外幣平均升降幅度作為人民幣調價依據。1979 年，中國國務院決定除了保留公布牌價之外，在進出口貿易項目下另行制定內部外匯結算匯率，以促進出口。⁵⁴使得 1980 年代開始，中國人民幣匯率屬於雙重匯率制度，直到 1984 年人民幣匯率才恢復成為單一制度。

此外在 1980 年，中國政府公佈《中華人民共和國外匯管理暫行條例》，進一步打破外匯集中制，實施外匯留成制度，同時在 1988 年開放外匯調劑市場，使人民幣匯率在此調劑市場以市場化的供需平衡來決定此調劑匯率，讓人民幣匯率趨向市場化。此時，人民幣匯率又再次變成雙重匯率制度，一直到 1993 年底為止。

1993 年在中共中央十四屆三中全會中提出建立以市場供求為基礎、有管理的浮動匯率制度，並統一規範外匯市場，逐步使人民幣成為可兌換貨幣。當年年底 12 月中國政府又公布了《中國人民銀行關於進一步改革外匯管理體制的公告》，在 1994 年實施匯率併軌，將官方匯率與外匯調劑市場匯率併軌，實施其所謂以市場供求為基礎、單一的、有管理的浮動匯率制度。規定外匯指定銀行間的外匯交易可以在中國央行公布的基準匯率上下 0.3% 內浮動。⁵⁵

1994 年創建了行同業外匯市場，中國中央銀行藉由進入外匯市場干預方式來穩定匯率，由過去直接的管理方式改為間接。雖然中國央行宣稱人民幣匯率是以市場供求為基礎、單一的、有管理的浮動匯率制度，但是從人民幣匯率年匯率的偏離程度來看，在 1994 年為 2%，1995-1997 年縮小為不到 1%，1998-2000 年進一步縮小到 0.01%。如果按照布雷頓森林體系所謂固定匯率制度的標準，中

⁵⁴ 董輔礪，*中華人民共和國經濟史·下卷*（香港：三聯書店，2001 年），頁 102-105。

⁵⁵ 許少強、朱真麗，*1949-2000 年的人民幣匯率史*（上海：上海財經大學出版社，2002 年），頁 137。

心匯率上下 1% 來看。其實人民幣匯率是屬於固定匯率制度，和中國政府宣稱的人民幣匯率是以市場供求為基礎、單一的、有管理的浮動匯率制度並不一致。⁵⁶

由以上的分析我們可以知道，改革開放之前，中國是實施高度集中、以行政手段和指令性計畫為主的外匯管理模式。在匯率併軌時，中國人民銀行確定人民幣對美元匯率是 1 美元兌換 8.7 人民幣。⁵⁷但改革開放後，中國改變發展策略，改以出口貿易為導向，為了使中國產品在國際市場上具競爭力，因此，中國政府將人民幣匯率提高，使其貶值，有利出口。

所以從圖 3-3 可以看出來，從 1979 年開始，人民幣匯率一路走貶，從 1 美元兌換 1.57 元人民幣，一直到 1994 年，中國政府實施匯率併軌，將官方匯率與外匯調劑市場匯率併軌，將原本匯率制度改變為其所謂「以市場供求為基礎、單一的、有管理的浮動匯率制度」，並規定外匯指定銀行間的外匯交易可以在中國央行公布的基準匯率上下 0.3% 內浮動開始，人民幣匯率貶值成為 1 美元兌換 8.7 元人民幣。其後小幅升值，到 1997 年人民幣匯率升值為 1 美元兌換 8.27 元人民幣。此後一直到 2005 年 7 月 21 日為止，人民幣匯率始終保持固定在 8.27 元人民幣兌換 1 美元的匯率上。其間雖有波動但幅度都不超過 1%。

第四節 中國經濟發展與匯率水平調整

在匯率體制演變下，中國政府根據經濟發展狀況對人民幣匯率水平進行調整。人民幣匯率變動可以分為以下幾個時期：第一個時期是 1949 年至 1952 年，這時期人民幣匯率是以國內外物價水準以及中國僑眷生活水平作為調整依據。第

⁵⁶ 中國學者也認為中國所實施的匯率制度事實上是「有管理而無浮動的超強穩定匯率政策」。趙登峰，*人民幣市場均衡匯率與實際均衡匯率研究*（北京：社會科學文獻出版社，2005 年），頁 170。許少強、朱真麗，*1949-2000 年的人民幣匯率史*（上海：上海財經大學出版社，2002 年），頁 138-140。

⁵⁷ 董輔礪，*中華人民共和國經濟史·下卷*（香港：三聯書店，2001 年），頁 102-105，260，525。

二個時期是 1953-1972 年，人民幣匯率制定機制改為參照國際上其他國家政府公佈的匯率來制定人民幣匯率。第三個時期是 1973-1980，此時期人民幣不斷升值。第四個時期是 1981 年至 1993 年。此時期中 1981 至 1984 年，中國實施貿易與非貿易兩種不同匯率。1988 年至 1993 年中國實施官方與調劑市場兩種不同匯率制度。第五個時期為 1994 年至 2001 年。此時期中國政府固定人民幣匯率。

首先，在第一個時期，這時期人民幣匯率是以國內外物價水準以及中國僑眷生活水平作為調整依據。1949-1952 年是中國經濟恢復期，在此時期中國經濟水平低落，人均國民收入偏低，同時通貨膨脹問題嚴重，外匯短缺。在 1950-1952 年人均國民收入分別為 77、78 與 93 元人民幣。通貨膨脹以上海為例 1949 年 8 月的零售物價指數為 100，到了 1950 年 1 月就已經上升至 900.68。⁵⁸此外，中國 1950 年只有 1.57 億美元外匯存底，1951 年只剩 4 千萬美元，1952 年回升到 1.08 億美元（詳見表 3-4）。

表 3-4 中國歷年外匯儲備總表：1950-2007

單位：億美元

年末 End of Year	外匯儲備 Forex Reserves	年末 End of Year	外匯儲備 Forex Reserves	年末 End of Year	外匯儲備 ForexReserves
1950	1.57	1969	4.83	1988	33.7
1951	0.45	1970	0.88	1989	55.5
1952	1.08	1971	0.37	1990	110.9
1953	0.90	1972	2.36	1991	217.1
1954	0.88	1973	-0.81	1992	194.4
1955	1.80	1974	0.0	1993	212
1956	1.17	1975	1.83	1994	516.2
1957	1.23	1976	5.81	1995	736
1958	0.70	1977	9.52	1996	1,050.5
1959	1.05	1978	1.67	1997	1,398.9

⁵⁸ 許少強、朱真麗，1949-2000 年的人民幣匯率史（上海：上海財經大學出版社，2002 年），頁 7-10。

1960	0.46	1979	8.4	1998	1,449.6
1961	0.89	1980	-13	1999	1,546.8
1962	0.81	1981	27.1	2000	1,655.7
1963	1.19	1982	69.9	2001	2,121.7
1964	1.66	1983	89	2002	2,864.1
1965	1.05	1984	82.2	2003	4,032.5
1966	2.11	1985	26.4	2004	6,099.3
1967	2.15	1986	20.7	2005	8,188.7
1968	2.46	1987	29.2	2006	1,0663.4
2007	15282.5				

資料來源：中國國家外匯管理局，

〈http://www.safe.gov.cn/model_safe/tjsj/tjsj_detail.jsp?ID=110400000000000000,1&id=5〉，2007年9月5日下載。

由於中國處於經濟恢復期，外匯短缺，需要鼓勵出口，因此在1949年開始，中國政府允許華北、華東與華南等地區根據中國人民銀行所公布的匯價，依據各地區具體情況，公布各自外匯牌價。此時，中國人民幣匯率是呈現各地區不一致的現象。

到了1950年，中國政府逐漸統一中國財經制度後，中國人民銀行也統一中國人民幣匯價。1950年3月起中國人民銀行決定不再讓各地方根據本身狀況來公布該地區匯率，改由中國人民銀行統一公布人民幣匯率，整個中國實施統一匯率，不再有地區差別。

在“獎出限入”政策改為“兼顧進出口、照顧僑匯”的原則下，公布人民幣匯價為1美元兌換42,000舊人民幣，而後隨著物價調整了15次，到了1951年5月調整到1美元兌換22,380舊人民幣。⁵⁹1955年為了穩定人民幣的幣值與物價，中國政府進一步進行幣制改革，中國人民銀行發行新人民幣取代舊人民幣，新舊人民幣的收兌比例為以1元新人民幣換10,000元舊人民幣。

⁵⁹ 吳念魯、陳全庚，*人民幣匯率研究*（北京：中國金融出版社，1992年），頁14-16。

第二個時期是 1953-1972 年，人民幣匯率水平維持固定。人民幣匯率制定機制改為參照國際上其他國家政府公佈的匯率來制定人民幣匯率，同時實施固定匯率制度下，在這段期間內中國人民幣始終固定在 1 美元兌換 2.46 人民幣。

雖然中國經濟在此階段波動起伏較大，但匯率水平在政府控制下並沒有因此跟著大幅波動。此時期中國 GDP 增長率呈現週期劇烈波動，例如 1953 年 GDP 實際增長率為 15.6%，但隔年立即降至 4.2%，1956 年又增長為 15%，1957 年又減為 5.1%，隔年又立刻增加到 21.3%，到了 1961 年甚至變為-27.3%（見表 3-5）。中國物價則基本上呈現穩定狀態，除了 1961 年大幅上升至 16% 外，其餘時候物價指數大約都在正負 2% 內波動，而這很大程度是因為此時中國實施的是計畫經濟，所有價格是由政府決定所致。

表 3-5 中國實際 GDP 增長率：1953-1972

單位：%

年代	實際 GDP 增長率	年代	實際 GDP 增長率
1953	15.6	1963	10.2
1954	4.2	1964	18.3
1955	6.8	1965	17.0
1956	15.0	1966	10.7
1957	5.1	1967	-5.7
1958	21.3	1968	-4.1
1959	8.8	1969	16.9
1960	-0.3	1970	19.4
1961	-27.3	1971	7.0
1962	-0.56	1972	3.8

資料來源：中華人民共和國國家統計局，*中國統計年鑑 1993*（北京：中國統計出版社，1993 年），頁 238。

在這個時期，中國採取計畫性經濟，以發展重工業為優先目標。重工業是屬於資本密集型的技術設備，對處於經濟發展初級階段的中國來說，這些比較先進的技術設備相當一部份需要從國外引進，而在資本缺乏與可供出口產品並不豐富的條件下，外匯和資本同樣稀缺。因此，為了保證重點發展項目可以以較低的價格進口必要關鍵設備，所有價格包括人民幣匯率，都是受到中國政府管制，進出口貿易都由國家來經營，進出口價格同樣受到國家統一規定，所以人民幣匯率不再發揮調節對外貿易的槓桿作用，僅僅成為計價合算的工具。⁶⁰

⁶⁰ 林毅夫、蔡昉、李周，*中國經濟改革與發展*（台北：聯經出版社，2000），頁 39-41。徐滇慶、李瑞，*中國政府政策與經濟發展*（台北：大屯出版社，1999 年），頁 94-96。王偉旭、曾秋根，*人民幣匯率挑戰與變革選擇*（北京：光明日報出版社，2004 年），頁 1。

再加上，中國與西方國家的貿易量很低，雙邊進出口貿易在這段時期幾乎中斷，而所進口的物品以工業用品為主，匯率並沒有對於物價產生作用，中國物價波動是受國家計畫所影響，與人民幣匯率關連性很低。⁶¹在這段期間中國匯率不再掛牌，僅為內部掌握，中國政府在這段期間始終將人民幣匯率政策保持在 1 美元兌換 2.46 人民幣的水準，沒有發生變化。⁶²

此時國際上，在布雷頓森林(Bretton Woods System)體系下，主要貨幣對美元匯率也長期固定不動，使得人民幣匯率也呈現固定不動的狀態。所以 1953-1973 年人民幣匯率是處於穩定狀態，並沒有太大波動。⁶³

第三個時期是 1973-1980，在中國政府在布雷頓森林體系瓦解下採取盯住一籃子貨幣的可調整固定匯率制度。此時期西方工業國家的貨幣匯率改採浮動制度，使得美元對西方主要工業國家貨幣不斷貶值，相對使得人民幣對美元匯率不斷升值。

中國政府為了面對主要工業國家貨幣開始浮動所造成的複雜狀況、保障出口收匯安全、以及由於對外貿易採取使用人民幣計價結算，人民幣匯率高低會直接影響對外商品價格和外匯收付以及外商盈虧的情況。同時，避免主要工業國家匯率變動過於頻繁對中國外貿造成的影響以及確保中國進出口貿易順利進行，中國政府修訂匯率決定原則，採取盯住一籃子貨幣的可調整固定匯率制度。⁶⁴

中國政府認為此種制度對於中國希望維持人民幣基本穩定，同時在中國本身出口商品的供需彈性不大，匯率變動難以調節國際收支，中國經濟實力不強，外匯存底不多，無法應付實施彈性匯率制度可能產生的情況而無法以外匯供求來調節匯率以及匯率變動過於頻繁對於中國進出口貿易所增加的風險等原因下，可以達到中國政府的目的。所以，中國政府採取這種盯住一籃子貨幣的可調整固定匯

⁶¹ 徐滇慶、李瑞，*中國政府政策與經濟發展*（台北：大屯出版社，1999 年），頁 94-96。王偉旭、曾秋根，*人民幣匯率挑戰與變革選擇*（北京：光明日報出版社，2004 年），頁 1。

⁶² 林毅夫、蔡昉、李周，*中國經濟改革與發展*（台北：聯經出版社，2000），頁 40。

⁶³ 許少強、朱真麗，*1949-2000 年的人民幣匯率史*（上海：上海財經大學出版社，2002 年），頁 32-33。

⁶⁴ 陳樹生，*匯率理論與匯率政策研究*（湖南長沙：湖南大學出版社，2005 年），頁 206。

率制度。⁶⁵

這種制度下，造成人民幣匯率在美元匯率對其他國家貨幣匯率持續貶值下，為了要保持人民幣匯率相對穩定，而使得人民幣對美元匯率逐年升值。從 1973 年 1 美元兌換 2.24 元人民幣到 1975 升值到 1 美元兌換 1.86 元人民幣。1980 年再次升值到 1 美元兌換 1.5 元人民幣。

第四個時期是 1981 年至 1993 年。1981 年開始中國政府將匯率制度改為盯住美元的官方可調整固定匯率制。面對 1973 年以來人民幣不斷升值結果，導致外匯存底因為貿易逆差不斷擴大而減少（見表 3-4），於是在 1981-1985 年時期，中國實施貿易與非貿易兩種不同匯率。1981 年對貿易外匯實施內部結算價，1 美元兌換 2.8 元人民幣。非貿易外匯結算價則按 1 美元兌換 1.5 元人民幣。此後直到 1984 年貿易內部結算價格都保持不變，但非貿易外匯收支的官方公佈牌價，隨著國際市場上美元匯率升值，人民幣匯率逐漸貶值。由 1981 年 1 美元兌換 1.5 元人民幣，到 1984 年貶值到 1 美元兌換 2.79 元人民幣。

這樣的結果使得中國外匯存底開始增加，從 1980 年的負 12.96 億美元，到隔年增加到 27.08 億美元，1982 年更增加到將近 70 億美元，1984 年上升至將近 90 億美元。

1985 年中國政府取消人民幣貿易外匯內部結算價格，將貿易內部結算價與官方公佈匯率併軌。但中國此時貿易逆差又開始不斷擴大，從 1984 年 12.7 億美元，到 1985 年大幅上升到 149 億美元。因此從 1985 年開始，人民幣匯率在官方的操縱下，開始不斷貶值。從 1985 年 1 美元兌換 3.02 元人民幣，到 1993 年 1 美元兌換 5.8 元人民幣。而此時中國貿易逆差也開始縮小，1986 年縮小到 119.6 億美元，1987 年更是減少到 37.8 億美元，1988 年則又有所增加到 77.5 億美元，到了 1990 年則轉變為貿易順差 87.4 億美元（見表 3-6）。

⁶⁵ 陳樹生，*匯率理論與匯率政策研究*（湖南長沙：湖南大學出版社，2005 年），頁 207。

表 3-6 中國貿易餘額與匯率：1981-1993

單位：億美元

年 代	貿易逆差	匯 率
1981	0.1	1.7455
1982	-30.3	1.9227
1983	-8.4	1.9809
1984	12.7	2.7957
1985	149	3.0215
1986	119.6	3.7221
1987	37.8	3.7221
1988	77.5	3.7221
1989	66	4.7221
1990	-87.4	5.2221
1991	-81.2	5.4342
1992	-43.5	5.7518
1993	122.2	5.8

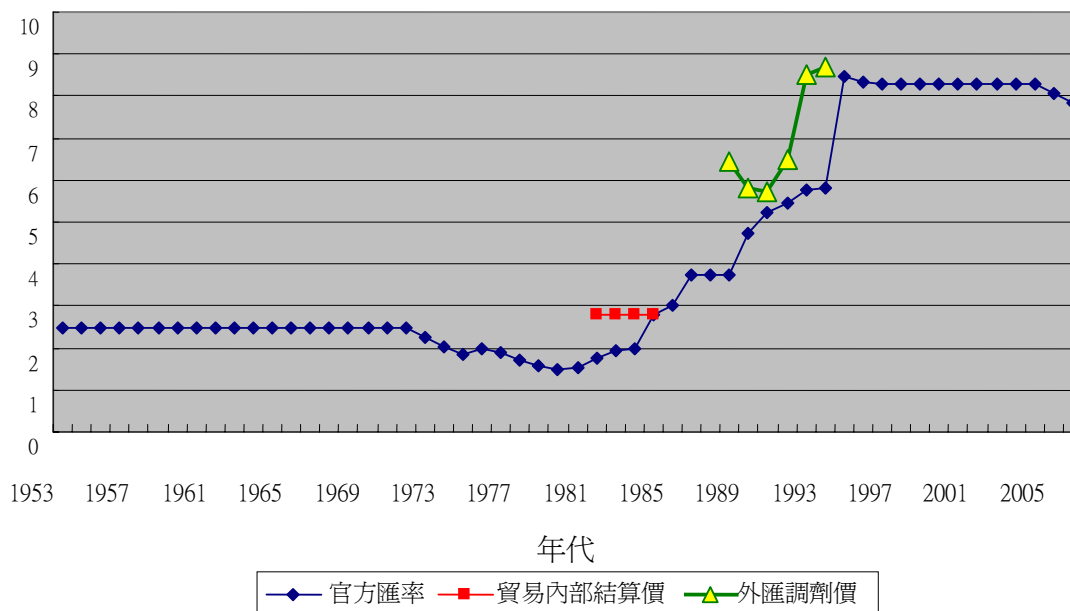
資料來源：1.貿易逆差部分：中國國家統計局國民經濟綜合統計司，*新中國五十年統計資料匯編*（北京：中國統計出版社，1999年），頁60。

2.匯率部分：International Monetary Found, *International Financial Statistics Yearbook* (Washington, DC.: IMF, 2005),pp.220-221.

1988年由於外匯調劑市場的設立，使中國又呈現雙重匯率制度。一是官方匯率，一是調劑市場上的匯率。官方匯率在呈現不斷貶值的態勢下，調劑市場匯率則是從1988年1美元兌換6.46元人民幣升值到1991年1美元兌換5.8元人民幣，1992年貶值到1美元兌換6.56元人民幣，1993年再度貶值到1美元兌換8.59

元人民幣（見圖 3-3）。⁶⁶

圖 3-3 人民幣匯率走勢圖：1953-2006



註：1953-1964 年資料來自 *人民幣匯率研究*，1965-2006 來自 *International Financial Statistics Yearbook*。

資料來源：International Monetary Found, *International Financial Statistics Yearbook* (Washington, DC.: IMF, 2005), pp.220-221. International Monetary Found, *International Financial Statistics Yearbook* (Washington, DC.: IMF, 1995), pp.292-293. 陳彪如，*人民幣匯率研究*（上海：華東師範大學出版社，1992 年），頁 17。

第五個時期：1994 年至 2001 年。1994 年中國人民銀行改革匯率制度，將官方匯率與外匯調劑市場匯率併軌，實施其所謂以市場供求為基礎、單一的、有管理的浮動匯率制度。在實施併軌前的國家官方匯率是 1 美元兌換 5.8 人民幣，而外匯調劑市場匯率是 1 美元兌換 8.7 人民幣。在實施匯率併軌，中國政府將人民

⁶⁶ 趙登峰，*人民幣市場均衡匯率與實際均衡匯率研究*（北京：社會科學文獻出版社，2005 年），頁 60-61。

幣匯率一次性貶值 52.63%，為 1 美元兌換 8.7 人民幣，此後就維持人民幣匯率水平穩定。

但是此時期，1997 年發生了亞洲金融危機，亞洲國家貨幣競相走跌，讓人民幣匯率也面臨了很大的貶值壓力，面對外在環境的壓力，中國政府宣稱為了不讓亞洲金融危機進一步惡化，宣布堅守人民幣匯率，不會讓人民幣貶值。人民幣匯率因此在亞洲金融危機期間仍然維持穩定，從一開始的 1 美元兌換 8.7 人民幣，稍有升值到 8.27 價位，但一直到 2001 年為止，始終是保持在 1 美元兌換 8.27 人民幣的水平。⁶⁷

中國政府在面對人民幣匯率水平是根據實際所面臨的內外環境變化，在體制調整下，將匯率水平做出調整。

第五節 小 結

中華人民共和國建政初期，由於經濟屬於復甦階段，因此人民幣匯率尚未統一，各地區在各自不同條件下，根據中國人民銀行所公布的匯率，實施符合各地區狀況的匯率。

隨著中國內部進入穩定，中國開始實施蘇聯式的社會主義經濟體制，並選擇以重工業作為中國發展策略。在這段期間，為了要達成中國快速工業化目標，中國政府積極推展工業化政策，維持高投資比率，全力追求高速度發展，並集中投資於重工業。同時，以人為的扭曲政策去形成低利率、低匯率與低工資以及低生活必需品和原材料價格，來減低中國想要快速達成工業化目標的成本。

由於，此時中國實施的是社會主義中央集權式計畫經濟。因此人民幣匯率對中國進出口貿易沒有任何調節作用，其只是中國國家預算中的一種會計工具，匯率機制只能提示中國外貿單位進出口活動中名義利潤與國家財政收入變動的情

⁶⁷ 劉國光、邢賁思、楊啓先，*中國跨世紀的三大改革卷二*（北京：中共中央黨校出版社，1998），頁 691-692。

形。此時的人民幣匯率與貿易、經濟發展無關也與市場供需無關。所以，雖然中國經濟有所成長，但這種成長是屬於大量投入固定資產的擴張與勞動數量的增加所致，並非勞動生產力的增加，且中國經濟在內部政治鬥爭下呈現劇烈波動。但人民幣匯率在人民幣匯率體制是屬於固定匯率制度下，沒有任何波動，反而被中國政府以人為手段刻意高估人民幣匯率，以達成欲快速將中國變成一個工業化國家的目標。

隨著中國領導人鄧小平上台，中國開啟了改革開放的序幕。此時，中國經濟體制開始轉變，拋棄過去計畫經濟，開始轉向所謂「社會主義市場經濟」。市場力量開始注入中國，其經濟開始快速起飛。而在實施改革開放的同時，人民幣匯率體制也在這樣的政策方向下進行改革。中國政府為了促進出口與限制進口，採取雙重匯率制度，將有關貿易出口的人民幣匯率以低估的人民幣匯率來合算，進口匯率則以高估的人民幣匯率來合算。

此時，人民幣匯率雖然仍然受到政府完全的控制，但中國政府仍然根據中國經濟發展狀況，不斷調整人民幣匯率以及體制，以因應中國逐步實施的「社會主義市場經濟」。

由於這種雙重匯率制度所衍生出的相關問題的成本遠大於所要達到目標的效益，中國政府取消雙重匯率制度，將匯率制度合一。雖然其宣稱實施所謂「以市場供求為基礎、單一的、有管理的浮動匯率制度」，但人民幣匯率仍然在政府控制下，維持在不到 1% 的區間內浮動。而人民幣匯率，從 1980 年代開始不斷貶值，主要即是因為中國改革開放使得中國貿易赤字不斷上升，中國政府為了消除貿易赤字，開始讓人民幣匯率貶值，一直到 1994 年開始，人民幣匯率在中國政府控制下穩定下來，而中國貿易順差也從該年（1994）開始逐步穩定成長。

所以我們可以看出中國政府對於人民幣匯率的改革，是建構在適應中國逐漸融入國際經濟體系的新情況，同時緩和對外開放時對中國的衝擊與風險。同時，這種匯率管理體制履行著維持國際收支均衡與匯率穩定、使中國貨幣政策獨立於

國家發展影響之外與防止中國企業與金融機構承受多餘的外部風險等功能。⁶⁸

也就是在這樣的條件下，人民幣匯率受到中國政府高度控制，匯率波動是受到政府影響，呈現穩定狀態。其起伏是因為政府為了適應中國經濟發展狀況所做的調整，匯率體制是屬於固定匯率，而非其所宣稱的「以市場供求為基礎、單一的、有管理的浮動匯率制度」。

⁶⁸ Min Zhao, “External Liberalization and the Evolution of China Exchange System: an Empirical Approach,” *World Bank China Office Research Paper No.4*(Washington, DC: World Bank,2006),p.9.