

第三章 研究方法

質性研究方法在了解與發現事件的現象，方法具有多元、彈性、創造、省思、行動、參與以及動態過程之特質，其科學、哲學的基礎亦非單一體系。而質性研究的目的旨在了解一個人生命世界的生活經驗和意圖，並進一層了解其政治、歷史及社會文化的情境脈絡，而能加以描述和解釋。質性研究著眼於研究者與被研究者彼此間互信的合作關係，在日常生活中相互分享經驗，描述及詮釋事件的意義。

訪談法可以協助獲得資訊提供者對問題的看法、信念系統與知識，並且允許研究者可以重述問題、釐清疑點、避免誤解。訪談的過程，研究者與被研究者彼此維繫互助、互信、真誠的良好互動關係，使受訪者能夠完全信任、坦誠表白；研究者能夠進入受訪者的內心世界。從其對事件的觀點和生活經驗中，學習去理解受訪者的主觀意象和心理動機；探討我們現實生活的真正問題。

第一節 研究架構

本研究依據研究目的，以學校建築規劃與學校營繕工程實務、校長行政領導、學校組織文化、學校行銷管理、學校與社區互動六個創校經驗的內涵，作為研究架構之主軸方向，進而依循此主軸方向與三位受訪校長做深度訪談，整理出研究對象的真實經驗並與文獻相互印證。本研究架構如圖 3-1 所示。

為達成本研究目的，分項重點工作一為蒐集與閱讀相關文獻；二為深度訪談。前者由創校經驗之內涵，分別蒐集有關學校建築規劃與營繕、校長行政領導、學校組織文化形塑、學校行銷管理、及學校與社區互動等文獻作為學理依據，並以此文獻資料所得的問題重點及研究取向省思，加以整合分析與詮釋。後者依據研究者自編之「公立高中創校經驗之研究訪談大綱」(見附錄三)，進行受訪者訪談，

再透過反覆檢視紀錄及個人自我反思，加以整合分析與詮釋，整理出研究對象的真實體驗並與文獻資料相互印證。

公立高中創校經驗之研究

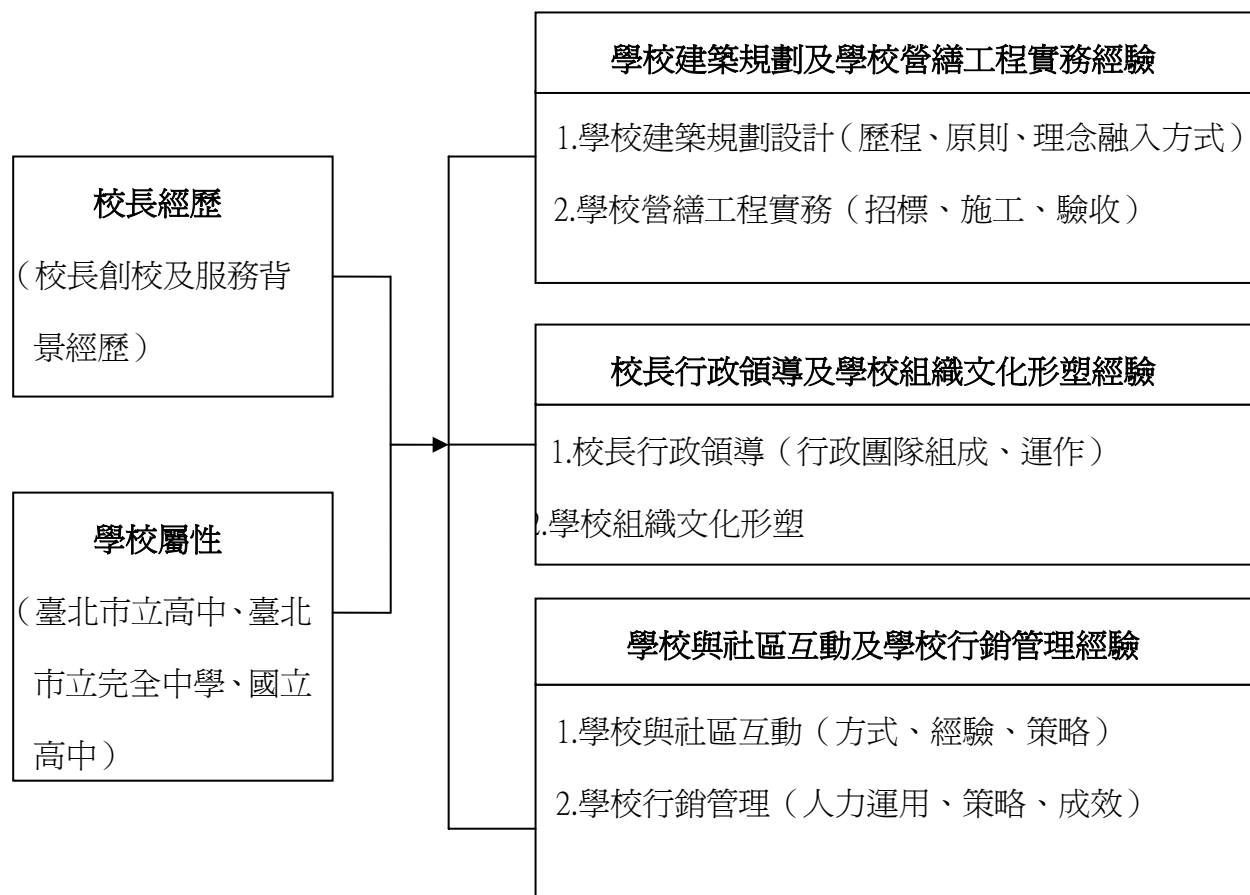


圖 3-1 研究架構圖

第二節 研究對象

Misher 認為訪談是一種受訪者與訪談者的交談行動，彼此共同建構意義的過程（引自胡幼慧，1996），並且對於受訪者的表現作正確的描述。高敬文（2002）亦指出質化研究過程蘊含著濃厚的「對人的關懷」，個人言行思想，常因身處不同

的人際網絡，而具有錯綜複雜的性質。

本研究採取「立意取樣」(purposive sampling)的方式，即以心目中的特定目的來選擇個案(朱柔若譯，2000)。為了解公立高中創校經驗，經與指導教授討論後，選擇三位資深且能夠提供豐富內涵的創校校長為本研究的受訪者，期待從中尋求豐富資料且能深入研究探討的樣本，以確保研究品質。

三位受訪的校長，皆為資深之教育工作者。為了解創校經驗是否會受學校屬性(國立或臺北市立)、擔任公立高中創校校長前工作資歷的影響，因此分別邀請位於臺北縣的國立高中及臺北市立高中具有上述條件差異性的三位校長參與本研究，其基本背景介紹如下：

表 3-1 受訪者基本資料表

編號	化名	創校校名	擔任公立高中創校校長前的重要工作資歷
1	A	國立○○高中	臺北縣立國中籌備處主任、校長
2	B	市立○○高中 (完全中學)	臺北市立國中籌備處主任、校長
3	C	市立○○高中	臺北市教育行政機關一級主管

資料來源：研究者自行整理。

第三節 研究工具

進行質性研究時，研究者本身即為主要研究工具；此外，為達成本研究目的，分項重點工作在於蒐集與閱讀相關文獻及對受訪者進行訪談。因此，本研究之研究工具主要如下：

壹、研究者本身

研究者自師範大學畢業後，即被分發至一所校齡剛滿一年的新學校（創校校長即為本次受邀訪的 A 校長），在此校長達十年的服務過程中，經歷校園由泥濘工地蛻變成規模完善的學習殿堂的過程，親身感受創校之艱辛與不易；而後轉往高中服務，那是一所創校不及六年的新學校，其間歷經組長、主任等行政職務，有很多的機會接觸不同領域教師間的次級文化，而由於職務之需，諮商實務、技巧亦於此時期涉略頗深；目前服務的學校亦屬新創，創校前二年研究者忝為總務主任，在校長的指導下戮力於各項採購及營繕工程，實務經驗上收穫頗豐。上述本身各項經歷，相信在研究過程中皆能提供實質助益。

貳、研究者自編之訪談大綱

訪談大綱的編製係依據本研究主題及目的，經過文獻探討後，先擬定初探性訪談問題，藉由初探研究過程的反省及學習，重新檢討修正研究問題，並在與指導教授討論後，最後形成正式訪談大綱（附錄三）。

參、蒐集整理資料所需之錄音機、錄音帶、筆記本、筆、電腦。

進行質性研究首重訪談資料的真實呈現，因此在徵得受訪者同意下，訪談過程利用錄音機全程錄音，並適時將敘述重點及受訪者當時的語氣表情作成訪談筆記，最後再利用電腦進行文書處理。

第四節 研究步驟

為達研究目的，本研究之實施步驟（如圖 3-2），說明如下：

壹、進行文獻探討

從研究主題構思開始，在整個研究過程中，主要利用政治大學圖書館館藏、國家圖書館館藏、國立教育資料館館藏、全國博碩士論文資訊網、國立教育資料

館教育論文全文索引資料庫、中華民國期刊論文索引系統、ERIC (Pro Quest) 持續蒐集國內外相關文獻及研究資料來進行文獻探討 (95 年 3 月— 96 年 4 月)，力求與研究主題及目的緊緊相扣，期待能和訪談資料的事實經驗相驗證，解釋事實意義，以作為本研究的理論依據。

貳、選擇研究對象

本研究採取「立意取樣」的方式，配合研究主題以心目中的特定目的來選擇研究對象 (95 年 3 月— 95 年 6 月)。為了解創校經驗是否會受學校屬性 (國立或臺北市立)、擔任公立高中創校校長前的工作資歷的影響，經與指導教授討論後，選擇三位資深且能夠提供豐富內涵的國立高中 (位於臺北縣) 及臺北市立高中創校校長為本研究的受訪者。承蒙三位前輩校長的厚愛，於研究者口頭邀請時，即慨然允諾協助，衷心感謝。

參、編製訪談大綱

依據文獻探討的資料及研究目的，擬定初探性訪談問題。研究者透過初探性的研究，初探訪談其中一位受訪者，除了學習建立互信、輕鬆的互動關係，同時藉由初探研究過程的反省及受訪者描述事實經驗中的學習，重新檢討訪談態度、技巧，並收集回饋意見，修正研究問題，並在與指導教授討論後，最後形成正式訪談大綱 (96 年 2 月— 96 年 3 月)，詳見附錄三，據以實施訪談並寫成逐字稿。

肆、進行實際訪談

首先，根據研究主題、研究目的、進行方式與保密倫理等問題，擬出訪談邀請函 (見附錄一) 及同意書 (見附錄二)，誠懇邀請訪談對象。其次，在正式訪談之前，先行傳真或以電子郵件方式，讓三位受訪者了解訪談大綱 (見附錄三)，並確定訪談時間地點；基於尊重受訪者及考量受訪者便利性，訪談時間、地點由受訪者指定。

在獲得受訪者的同意函後進行正式訪談（96年3月—96年6月）。訪談進行前，先與受訪者電話聯繫，再次確認時間與地點。

訪談一開始，研究者先重述研究動機、目的，並強調對受訪者身分保密及資料處理的倫理與原則。同時為使訪談紀錄儘可能詳實精確，經徵得受訪者信任與同意後於訪談過程中使用錄音機協助紀錄。為顧及受訪者的精神與體力，每次訪談以不超過120分鐘為限。

訪談過程中，研究者依事先給受訪者的訪談大綱，以開放、半結構的方式提問，並依循受訪者的陳述，透過傾聽、觀察、摘要重述等方式來確認及澄清受訪者談話內容意義，同時避免不必要的限制及干擾，以期受訪者能在信任與輕鬆的氣氛下，於研究主題的範圍內提出更多相關想法與內容。

受訪三位校長雖已退休，但仍在相關教育工作領域奉獻心力，囿於時間安排不易，因此有些訪談資料若需要再釐清時，經受訪者同意得以電話訪談。此雖不若面晤可實際觀察記錄受訪者的表情姿態，但因屬資料再釐清階段，對研究進行不致產生影響。

伍、分析訪談資料

在作質化研究資料分析時（96年5月—96年9月），第一個步驟就是要仔細閱讀訪談的紀錄、觀察的筆記、或是其他分析的文件；訪談結束後，研究者先依據訪談日誌及錄音帶，整理訪談逐字稿；每一次完成的訪談逐字稿資料都加以組織、編碼、登錄，逐次找出資料的意義、觀念與事實，將重點概念化，並隨時注意取用獲得的資料必須與本研究的目的契合。基本作法是：1.首先將受訪者編碼，從A開始至C為止。2.依據每一道題目的順序將受訪者回答的內容逐步統計，例如在統整第一小題的答案時，研究者將A至C訪談結果完整地呈現。3.每一受訪者回答的內容逐次附加編碼，以利統計上的方便性。4.統整與分析，利用圖表將答案相同與相異分別列出，內容主要包括問題、學校的編碼、相同或近似的學校數、

相異或近似的學校數、與前兩項的統計數據，以上的統整與分析主要目的是瞭解實際現況，不作任何推論。最後再依據文獻理論探討佐以訪談資料分析，提出研究結論與建議。

陸、撰寫研究報告

論文題目決定之後，就開始進行論文撰寫的準備；除了廣泛蒐集文獻之外，上課心得與報告、教授指導的概念、或是突然產生的靈感等都是很重要的參考及撰寫素材。當然最重要的部分就是訪談資料的融入；撰寫時（95年10月—97年4月）則是根據訪談資料的事實經驗來對事件進行忠實的描述，並再佐以文獻分析互相驗證，力求能將創校經驗歸納結論，並給予未來從事創校工作的教育夥伴最佳建議及經驗傳承。

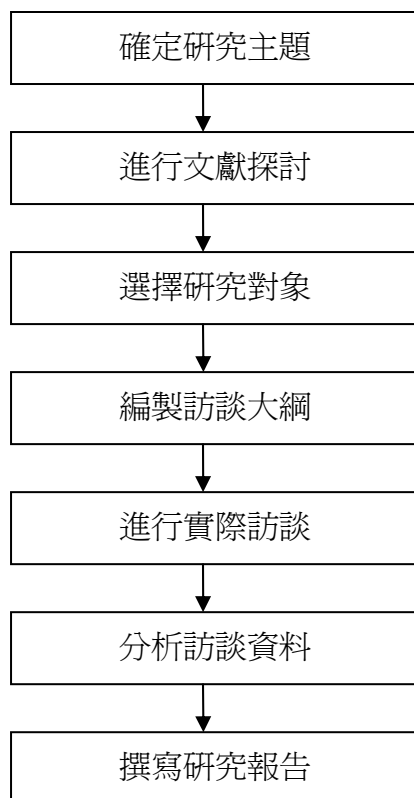


圖 3-2 研究實施步驟

第五節 資料處理

研究者根據文獻資料、訪談逐字稿及研究日誌，進行資料的整理與分析，以期獲得廣泛、深入的了解，同時於研究過程中，不時放慢腳步以檢視回顧與受訪者接觸及研究的發現、感受、反省和心得，並隨時提醒自己立場客觀中立，避免主觀意識操弄資料的解釋與分析，力求提昇研究資料的真實性與可信度。

壹、資料的整理

一、整理訪談逐字稿

本研究依據訪談大綱，以問題引導方式，探索所要了解的問題或針對過程中有所疑義或意念不清的地方加以求證。為避免日久記憶模糊，在訪談結束後的三日內將錄音資料逐字謄錄，整理出訪談逐字稿。以代號「A」、「B」、「C」代表三位受訪校長，以「R」代表研究者，並在每份訪談逐字稿的開頭註明訪談次數、日期、時間及訪談地點，再將詳實紀錄之逐字稿，送予受訪者檢核及意義回饋後定稿。研究者再行潤飾訪談紀錄，逐次整理與組織訪談資料，同時建構初步概念化的內容重點，寫成摘要。

二、訪談資料編碼及分類

每一次完成的訪談稿資料都必須加以組織、編碼、登錄，逐次找出資料的意義、觀念與事實，將重點概念化，並隨時注意取用獲得的資料必須與本研究的目標契合。整理期間，蒐集、編碼、登錄與資料分析同步進行，將訪談稿中受訪者的述說內容進行編碼，編碼示例及符號的代表意義如下：

例如：A1-02-3 所代表的符號意義

A1：代表受訪者 A 的第一次訪談

02:代表該次訪談的第二句對話

3：代表第二句對話中第三個採納的意義段落

貳、資料分析

完成訪談稿資料開始，即進行資料編碼與分析，把有意義且意義相近的段落歸納在一起，彙整各個概念類屬，形成標題，逐題歸納分析，再予以交互驗證，逐漸形成研究焦點，並綜合整理。偏離研究主題之資料，則捨棄不用，避免混雜研究思緒脈絡。

訪談結果只取用受訪者的敘說部分，需要幫助閱讀者瞭解之處，另以斜體自行補上說明。再逐次、逐項的概念歸類，及至標題形成時，把握研究目的之主題軸線及發展脈絡，並進行意義段落及文獻資料相互對話的驗證，加以分析與討論，以驗證相關理論與提出研究發現。

參、資料的保密

質性研究有其研究規範，研究者因直接研究受訪者的經驗世界，與受訪者發展密切而信任的互動關係。因此，研究者不得不小心許多攸關研究倫理的問題，敘述內容若涉及受訪者及受訪者創辦學校的隱私，均採尊重及保守秘密之嚴謹態度。在撰寫研究報告時，並特別注意下列幾點：

- 一、 研究報告中所出現的人名、地名、校名，均以代號或○○代替；
- 二、 避免提及容易聯想該校的特徵、位置與數字，除非受訪者同意；
- 三、 進行研究分析時，所有資料的使用皆須經過受訪者的同意；
- 四、 撰寫論文時，僅對事件進行忠實的描述與分析，不做評斷與批評。

第六節 研究倫理與省思

在質性研究裡，研究者本身即是研究工具（高敬文，1999），透過研究者的觀察、訪談與紀錄，去探討了解研究問題的真相。部分質性研究學者即認為研究者必須不帶任何預設的假定，因為不管那些假定是來自科學性理論或對社會結構的

常識性知識，都會影響觀察者或遮蔽他的視野（Psathas,1937）。

研究者的研究態度和角色立場，對研究結果將產生很大的影響。但是，研究者個人的觀感、態度，深受其生長背景影響；尤其對事物的理解與認知，很難完全跳脫自我的主觀意識與思考慣性。研究者雖然有將近二年總務主任及設備招標採購經驗有助於了解本研究主題之一的營繕工程，但也因此，在研究過程中，研究者更需隨時提醒自己保持謹慎與開放的態度，力持客觀公正的立場解讀問題，避免掉入「以偏概全」、「斷章取義」的窠臼中。

訪談是質性研究中蒐集資料的主要途徑，訪談過程中的積極聆聽、適時重述及重點摘要皆有助於問題的釐清，而提供一個舒適且安全的環境可以讓受訪者樂於經驗分享，更重要的是讓受訪者有被尊重的感覺。訪談進行中，研究者必須提醒自己避免加入自己觀點或談論自己，不隨便打斷受訪者談話。總而言之，好的諮商技巧是研究者必須自我要求的。比較幸運的是，研究者曾經擔任過三年的主任輔導教師及將近十年的認輔教師，因此，訪談的情境比較容易掌握。

訪談稿整理對於質性研究初學者的個人而言，是最感生疏的工作。從訪談內容的編碼，有意義的段落標明意義概念、分類歸納，並與研究目的相扣在一起，每一階段都深具挑戰，除了自我用心思考外，有經驗者的指導，較易事半功倍。

校長創校經驗會受時空背景不同影響，而受訪者的經驗記憶又易隨著時間的消逝而模糊，本研究僅能呈現受訪者記憶中創校經驗的體會與觀點，以及研究者對內容意義的解釋，期用以作為日後創校者的參考，但並不適宜作普遍現象的推論。