

國立政治大學幼兒教育研究所

碩士論文

幼稚園教師對美術活動教學態度之研究



研究生：高如瑩

指導教授：范睿榛博士

中華民國九十八年十二月

謝 辭

轉眼學業已經結束，回憶這一段埋首於書本及坐在電腦前打字的日子，就像苦酸的葡萄酒摻著的糖，平靜仔細地品嚐時，能感受得到甘甜美味。

感謝大學同學，幼研所同學、學姊、學妹的陪伴，遇到困難的時候互相討論，課餘的時間一起去吃飯散步聊天，彼此砥礪和提攜，所以我總是能在頭腦打結之後又能很快找到方向。也感謝所上三位教授簡楚瑛老師、徐聯恩老師、倪鳴香老師的教導，在政大的每一堂課，彷彿都是我面前打開的一扇扇門窗，而我也在每一扇門窗的學習過程中，心中踏實、收穫滿滿。感謝吳長鵬教授、簡楚瑛教授在忙碌的時間裡，願意撥冗擔任論文口試委員，並且不吝於指教，使得論文的內容更加詳實與嚴謹。承蒙指導教授睿榛老師，不僅提供我豐富的資料作為論文方向的參考，在我撰寫論文的日子里，睿榛老師更是指導之餘不忘給我正向的鼓勵，是我極大的精神支柱。感謝幫助問卷成型的教授及現場教師們，熱心地協助修改和填答問卷，讓我可以將它們化為一頁頁的句讀。最後也謝謝家人不間斷的關心及體貼的來電問候，在一個人外住的日子裡，特別能感受到那些溫暖，我永遠將它視如寶貝。

這些兩年學習的時光，就如同畫筆在紙上一筆一筆的畫著，用有故事的畫面豐富了空白的紙，這過程是歡欣愉悅，而成果是感動無限，謹以此論文的完成獻給所有的人，盼能與我一起分享喜樂。

謹識於 2009 年 12 月

幼稚園教師對美術活動教學態度之研究

摘要

本研究旨在探討幼稚園教師對美術活動之教學態度，主要目的有三：一、編制「幼稚園教師美術活動教學態度問卷」；二、瞭解幼稚園教師對美術活動教學態度之實際情況；三、探討不同背景變項下幼稚園教師對美術活動教學態度之差異情形；四、根據研究結果提出具體建議，做為改善學前階段美術教育之參考。

本研究以調查研究法，調查與分析幼稚園教師對美術活動之教學態度，依據文獻探討的結果編製「幼稚園教師美術活動教學態度問卷」，並經專家效度檢驗以及問卷預試成立正式問卷及建立問卷的效度與信度(Cronbach's α 係數為 .886)。

本研究以台北縣公、私立幼稚園之教師為研究對象，並以「幼稚園教師美術活動教學態度問卷」為研究工具，共發放 340 份問卷，回收 208 份問卷，回收率為 61%。調查所得資料以描述統計、卡方考驗、單因子變異數分析方法進行分析。

本研究之研究結果為：一、幼稚園教師對美術活動的教學態度分為四個主要取向，分別為「幼兒本位取向」、「美術本位取向」、「教師本位取向」，以及「較少干涉取向」。二、不同教學年資、年齡、專業領域、公私立園所之幼稚園教師在美術活動教學態度上有所差異。

最後，本研究依據研究結果，分別對幼稚園教師、相關教育單位，以及後續美術活動相關研究提出具體建議，以供參考。

關鍵字：幼稚園教師、美術活動、教學態度

A Study of the Kindergarten Teachers' Attitude of Teaching Art

Abstract

The purpose of research is to investigate the kindergarten teachers' attitude of teaching art. Four aims of this research are: 1. To compile the "Kindergarten Teachers' Attitude of Art Activity Questionnaire" as the research tool. 2. To inquire current kindergarten teachers' attitude of teaching art. 3. To analysis differences among teachers' attitudes of teaching art on four distinct dimensions: years of teaching, age, professional knowledge of individual teachers, and the types of kindergarten (public and private). 4. To make suggestions for a teacher teaching art in kindergarten, related associations or departments, and someone interesting this topic.

Researcher designed the contents of "Kindergarten Teachers' Attitude of Teaching Art Questionnaire" by following phrases: compile items of questionnaire from literature, evaluate items by five experts to build validity, and using statistical analysis to establish reliability (Cronbach's α .886). Researcher randomly sampled 340 subjects from kindergartens in Taipei county and delivered the questionnaire and 208 samples were valid (61%). The data were analyzed using: descriptive statistics, χ^2 test, one-way ANOVA, and LSD posterior comparisons.

The result was: 1. The mainly approaches of teachers' attitude of teaching art are children-oriented approach, art-oriented approach, teacher-oriented approach, and little-intervention-oriented approach. 2. Significant differences of teachers' attitude were found between teachers in different years of teaching, age, professional knowledge of individual teachers, and the type of kindergarten.

The researcher made recommendations to kindergarten teachers, education administrations, and further related research based on the conclusions.

Keywords: kindergarten teacher, art activity, teacher attitude

幼稚園教師對美術活動教學態度之研究

目次

謝辭.....	I
摘要.....	II
目次.....	IV
圖次.....	VI
表次.....	VI
第一章 緒論.....	1
第一節 研究動機.....	1
第二節 研究目的.....	3
第三節 待答問題.....	4
第四節 名詞釋義.....	4
第二章 文獻探討.....	6
第一節 幼稚園美術活動.....	6
第二節 教師教學態度相關研究.....	9
第三節 教師對美術活動之教學態度.....	19
第四節 教師美術活動教學態度之相關因素.....	32
第三章 研究設計.....	34
第一節 研究架構.....	34
第二節 研究對象.....	35
第三節 研究方法.....	36
第四節 研究工具.....	37
第五節 資料處理.....	53
第四章 結果與討論.....	57

第一節	幼稚園教師對美術活動教學態度現況分析	57
第二節	不同背景變項教師之美術活動教學態度差異情形	59
第五章	結論與建議.....	69
第一節	研究結論	69
第二節	研究建議	72
參考書目	75
中文部分	75
英文部分	78
附錄	81
附錄一	幼稚園教師美術活動教學態度問卷---專家信效度問卷	81
附錄二	問卷之修改建議及修改後之問卷題項對照表	95
附錄三	幼稚園教師美術活動教學態度問卷---預試問卷	101
附錄四	幼稚園教師美術活動教學態度問卷---正式問卷	106



圖次

圖 2-1 態度概念圖	19
圖 3-1 研究架構圖	35
圖 3-2 研究程序圖	37

表次

表 2-1 近十年國內教師教學態度之實徵研究	9
表 2-2 美術教育領域教師教學態度研究分析表	14
表 2-3 國內外近十年之教師對美術活動教學態度相關實徵研究	15
表 2-4 教學態度定義摘要表	20
表 2-5 權威取向之教師教學態度	26
表 2-6 創造取向之教師教學態度	28
表 2-7 較少干涉取向之教師教學態度	28
表 2-8 引導---探索取向之教師教學態度	29
表 3-1 抽樣比例與樣本數	36
表 3-2 權威取向之教師教學態度題項之參酌文獻參照表	38
表 3-3 創造取向之教師教學態度題項之參酌文獻參照表	40
表 3-4 較少干涉取向之教師教學態度題項之參酌文獻參照表	42
表 3-5 引導---探索取向之教師教學態度題項之參酌文獻參照表	43
表 3-6 審查幼稚園教師美術活動教學態度問卷之專家	44
表 3-7 教學態度取向與預試問卷題號對照表	45
表 3-8 權威取向之教師教學態度項目分析摘要表	46
表 3-9 創造取向之教師教學態度項目分析摘要表	47
表 3-10 較少干涉取向之教師教學態度項目分析摘要表	48
表 3-11 引導---探索取向之教師教學態度項目分析摘要表	49
表 3-12 預試問卷因素分析摘要表	50
表 3-13 預試問卷之信度分析摘要表	53
表 4-1 幼稚園教師美術活動教學態度分析表	57
表 4-2 各背景變項教師數與教師美術活動教學態度之交叉分析表	58
表 4-3 不同教學年資教師之美術活動教學態度變異數分析摘要表	59
表 4-4 不同教學年資教師對美術活動教學態度達顯著差異之題項	60
表 4-7 不同年齡幼稚園教師對美術活動教學態度變異數分析摘要表	61
表 4-8 不同年齡教師在美術活動教學態度問卷達顯著差異之題項	63

表 4-9 不同專業領域幼稚園教師對美術活動教學態度變異數分析摘要表	64
表 4-10 不同專業領域教師在美術活動教學態度問卷達顯著差異之題項	65
表 4-11 公私立幼稚園教師對美術活動教學態度變異數分析摘要表	66
表 4-12 公私立幼稚園教師在美術活動教學態度問卷達顯著差異之題項	67



第一章 緒論

本章共分為四節，分別說明本研究之研究動機、研究目的、待答問題，以及名詞釋義。

第一節 研究動機

不論是原始或複雜的社會，或者是不同年齡階段的人類，「藝術」都是人們生命中基本的要素，藉由藝術活動，人類將自己的想法和感情放進一個藝術形式當中，將個體對外部世界的知覺聚集起來，並抒發個體對生活的快樂、恐懼...等情緒(Lowenfeld & Brittain, 1970)，因此，藝術活動對於人類有其重要性以及其意義性。

人有自我表達的需求，在藝術活動中透過「圖形語言」(graphic languages)幼兒對於其所經驗到的事物會有更深的理解，學校中的藝術活動幫助幼兒更豐富地去表達自身的情緒經驗 (Short, Kauffman & Kahn, 2000；簡楚瑛，1993)。不僅如此，幼兒的藝術活動，如同 Vygotsky 所謂的自我中心語言(egocentric speech)，幼兒透過藝術活動展現其個性，以達到自我發現(self-discovery)、自我覺醒(self-awareness)，並且自我調整的功效(self-regulation)的功能(范瓊方，1999)，幼兒可以透過藝術活動來進行學習，而成人也可以透過幼兒的藝術活動來瞭解幼兒所經驗到的(簡楚瑛，1993)。由此可見，藝術活動是幼兒生活當中不能缺少的一個部份，而每個幼兒也都有能力透過藝術活動來表達自己的想法和經驗。然而，隨著幼兒年紀越增長，從事藝術活動的時間卻越來越少，動機也越來越低，對於年紀較小的孩子而言，畫畫是一件輕而易舉的事情，但年紀較長的孩子要進行創作活動時，卻常常躊躇猶豫，創作的動機隨著孩子年紀的

增長而漸漸地消失(Unsworth, 2001; Lowenfeld & Brittain, 1970)。這樣的現象，不禁讓人思考，何以幼兒從事藝術活動的意願會隨著年齡而改變？是否學校教育沒有發揮其正向的功能，而那些本該可以帶給孩子豐富的藝術經驗的學校教育，反而讓孩子失去了許多對藝術創作的熱情。藝術教育著名理論學者 Lowenfeld 曾經說：

如果孩子在無任何外界干擾的情況下成長，他們的創作就不需要什麼特別的刺激。每個孩子對自己的表達方式有信心，自由發揮他們與生俱來的創造力。從那些居住在偏遠地區，未受廣告、漫畫和「教育」所影響的人們身上，我們發現這種創作信心特別明顯，從這些人我們發現到最美、最純真、最明晰的兒童藝術典範。我們必須再營造這種自由創作所需的根基，以設法重拾文明所埋葬掉的東西。每當我們聽到孩子們說：「我不會畫那個！」，我們就可以確信他們的生活已受到了某種干擾(引自郭禎祥譯，1991，p4)。

可見學校的藝術教育，對幼兒所造成的影響不容小覷，學校提供的藝術教育在有形或無形當中，增加了或削減了幼兒創作的動力。Rose, Jolley 和 Burkitt 在探討教師對幼兒畫畫經驗如何產生影響的研究中，指出教師的行為確實會影響美術教育的落實，教師與成人對於美術活動的態度(attitudes)，是影響幼兒美術活動經驗的一項關鍵因素，改變著幼兒對於美術活動的觀感，教師的態度是支持幼兒創作意願的來源(Rose, Jolley & Burkitt, 2006)。Maureen 和 Anna(2000)分析三種不同教學方式中，幼兒的繪畫表現，發現不同教學方式的幼兒，其表現有所不同，Maureen 和 Anna 訪談不同教學方式的教師之後認為關鍵的因素在於教師的「教學態度」影響了兒童對於美術活動的觀點。因此，教師對美術活動的「教學態度」，是影響幼兒對創作的觀感和創作意願的一項關鍵因素。意即幼兒從事美術活動的意願，隨著接受教育有所改變，其中一個重要的原因在於，

教師對美術活動的教學態度會影響幼兒對美術活動的觀感，故教師的教學態度是美術活動當中值得探討的部份。

而教學態度是經常是教學當中隱而不見的潛在課程，如同 Vygotsky 的觀點，幼兒會透過與更有經驗的成人和同儕互動兒學習，強調社群當中「文化」的角色，「文化」是每一個社群當中，影響人類發展的重要因素，而這個影響經常隱藏在人類活動當中，其過程是動態的(李昭明、陳欣希譯，2008)。人類的藝術活動從生活經驗而來，而生活即是人類的文化，文化因素影響著人類的藝術教育(陳瓊花，2004)。以此觀點來觀察台灣社群文化，「升學導向」一直是藝術教育所面臨的困境，「考試主導教學」是不利藝術教育的一項文化因素(郭禎祥，1998；郭禎祥，1999)。在幼稚園裡，雖然沒有考試，但是教師在美術教學活動當中，仍存在著許多的標準，例如：強調成品的完成，或是將美術活動當成算術、讀寫發展的「輔助」，這些現象都顯示著升學導向社會，對於幼兒教育階段美術教學活動的影響。教師是文化工作者，文化工作者有責任將社會正面意義傳遞給未來的學生世代(Feldman，1996)，教師身負著傳承社群文化的重責，而既然教師的教學態度影響著美術教學的落實，幼稚園教師對於其自身的教學態度應有所覺知。故，本研究意圖探討現今公私立幼稚園教師對於美術活動教學態度的實際狀況。

第二節 研究目的

依據研究動機，本研究的目的如下：

- 一、 編制「幼稚園教師美術活動教學態度問卷」。
- 二、 瞭解幼稚園教師對美術活動教學態度之實際情況。
- 三、 探討不同背景變項下幼稚園教師對美術活動教學態度之差異情形。

四、根據研究結果提出具體建議，做為改善學前階段美術教育之參考。

第三節 待答問題

依據研究目的，本研究之待答問題如下：

- 一、編製「幼稚園教師度美術活動教學態度問卷」，並瞭解幼稚園教師對美術活動教學態度之實際情況。即幼稚園教師對美術活動教學態度的取向為何？
- 二、探討不同背景變項下幼稚園教師對美術活動教學態度之差異情形。
 - (一) 不同教學年資之幼稚園教師對美術活動教學態度是否有所差異？
 - (二) 不同年齡之幼稚園教師對美術活動教學態度是否有所差異？
 - (三) 不同專業領域之幼稚園教師對美術活動教學態度是否有所差異？
 - (四) 公、私立之幼稚園教師對美術活動教學態度是否有所差異？
- 三、根據研究結果提出具體建議，以做為改善幼稚園美術教育之參考。即根據研究結果，可對幼稚園美術教學提出的具體改善建議為何？

第四節 名詞釋義

一、美術活動

本研究所指之「美術活動」，是指幼兒所進行的「美術創造活動」，即教師在幼稚園當中引導幼兒所從事之平面或立體造型之美術創造活動，包

括繪畫、紙工(紙藝)、雕塑、工藝(綜合工)、貼畫、印畫(版畫)、造型(塑型)、縫邊、設計、剪貼、黏土、積木。

二、美術活動教學態度

「美術活動教學態度」之概念型定義為：指教師在美術教學活動當中所秉持的評價，包括情感、認知、行為三個向度，而該評價於美術教學活動當中具有持久性的心理歷程。。

「美術活動教學態度」之操作型定義為：公、私立幼稚園教師於「幼稚園教師美術活動教學態度問卷」之表現。



第二章 文獻探討

本章旨在於探討本研究相關之理論基礎，與相關之研究文獻，本章共分為四節，分別從「幼稚園美術活動」、「教師教學態度相關研究」、「教師對美術活動之教學態度」，以及「影響美術活動教學態度之相關因素」四個部分進行探討，首先說明美術活動的定義、意義、功能，及美術活動所包括的內容，繼而探討教師對美術活動教學態度之不同取向之內涵，接著整理與教師教學態度和教師美術活動教學態度相關之研究文獻，以及影響教師美術活動教學態度之相關背景因素。

第一節 幼稚園美術活動

一、美術活動在幼稚園的意義和功能

人類最基本的學習方式是透過視、聽、觸、味、嗅的五官感覺，同樣的，在美術活動當中，幼兒透過這些感官來獲得新經驗，對幼兒而言，美術活動的意義不僅是創造作品，而是一種與環境交互作用的過程，也就是觀察事物、運用知識和融合舊經驗，進而產生出有意義的新經驗(Lowenfeld & Brittain, 1970)。

Tolstoy(1828-1910)認為藝術有「表現」和「傳達」兩種功能(張昕暢，2005)，而 Feldman(1984)認為視覺藝術有「個人」、「社會」和「物質」三個部分的功能，個人是指人的自我表達、社會是指人在社會中的傳達，而物質則是藝術創作的實用功能。陳朝平(2000)認為藝術有「表現與傳達」、「生活實用」和「人文陶冶」等三方面的功能。可見藝術的功能主要包括了表達的功能、物質生活當中的實用功能，以及人文情意上的欣賞功能。

在幼稚園當中，幼兒透過美術活動可以肯定自我價值、自我表達、獲得安全感與被尊重、刺激智力發展、自我指導與自我實現、增強調適能力(范瓊方，1996)，而他人更可以透過觀察幼兒的美術活動，了解幼兒的人格特質、智能發展以及情緒發展(Walker, 2007)。意即美術活動對於人類，特別是語言發展尚未成熟的幼兒階段而言，具有自我表達及傳達訊息的重要意義和功能。

二、幼稚園美術活動之內涵

Greer、Clark、Day 等人提出「學科取向藝術教育」(Discipline-Based Art Education, DBAE)的概念中，認為藝術教育涵蓋了藝術創作(art making)、藝術史(art history)、藝術批評(art criticism)和美學(aesthetics)等四個領域(引自郭禎祥，1992)。而四到七歲的幼兒屬於「圖示前期」(the preschematic stage)的心理與認知發展階段(Loewnfeld, 1970)，此階段幼兒的創作所表現的是其內心意象，而非他們真正所見的，特徵是直覺的思考和直覺的操作，還不能有效的邏輯思考、抽象思考，未能注意到事物的多面性，並以自我為中心看待世界(范瓊方，1996)，故「學科取向藝術教育」(DBAE)所涵蓋的四個範圍當中，「創作活動」是幼稚園階段的幼兒較重要也較符合幼兒心理與認知發展的教學活動。

黃王來(1999)認為「藝術是人類有意的創造活動，在於表現某種觀念、情感或經驗，而其結果能激發想像、愉悅、讚嘆或衝擊等心理現象」(p.9)，創作的歷程包含了感情、思考、製作三個部分的活動。美術創作的過程包括了四個部份，分別為動機、構思、表現，以及完成，故美術創作活動實際上乃個人感情、思考與操作媒材的綜合活動(吳長鵬，2000)。從此定義來看，廣義的「美術創作活動」，意指人類因有了動機而經過思考，並運用

媒材製作成完成品，並表現出自身情感與經驗的歷程。

在台灣，民國七十六年所修訂的「幼稚園課程標準」當中，包括了健康、遊戲、音樂、工作、語文、常識這六大領域，「美術」雖不是其中一項領域，但是「工作」領域代表了美術方面的課程領域，在幼稚園裡，美術課程稱為「工作科」，「工作科」一詞彰顯著手腦並用的具體性操作特質(范瓊方，2002；蘇振明、鄒品梅、鄭明進、方朱憲、陳明華 1998) 依據台灣「幼稚園課程標準」，工作領域課程內容包含了繪畫、紙工、雕塑、工藝等四大項。

而不同學者對於學校裡美術活動所包含的內容，有不同的說法。周淑惠(2002)指出美術領域是創造力領域其中一個部份，其教學內容包含平面美術、立體美術，以及美感教育。平面美術活動包括繪畫、貼畫、印畫等活動，立體美術活動包括組合造型、塑型、縫邊、紙藝等活動，而美感教育活動則是讓幼兒體驗不同情境的美感，包括藝術作品、自然環境、人為環境之美。

陳朝平(2002)認為在傳統的藝術教學內涵上，與視覺藝術有關的課程包括：美術、工藝和家事，其中美術科的內容包括繪畫、雕塑、設計，與美術史。而蘇振明等人(1998)認為，在幼稚園裡，幼兒美術活動的內容包含有繪畫、剪貼、版畫等平面的美術活動，以及黏土、積木、綜合工、辦家家酒等立體的造型活動。

吳長鵬(2008)認為幼兒的藝術活動包括視覺藝術、音樂藝術、舞蹈藝術，以及戲劇表演藝術，其中視覺藝術包括平面的塗鴉遊戲、立體的造型遊戲，以及運用科技(如電腦、攝影)的視覺藝術遊戲。

依據上述學者的對美術活動的解釋，狹義的「美術創作活動」為視覺藝術活動的其中一個部分，包括了：繪畫、紙工(紙藝)、雕塑、工藝(綜合工)、貼畫、印畫(版畫)、造型(塑型)、縫邊、設計、剪貼、黏土、積木等活動，而本研究所指之「美術活動」，是指幼兒所進行的「美術創造活動」，即教師在幼稚園當中引導幼兒所從事之平面或立體造型之美術創造活動，包括繪畫、紙工(紙藝)、雕塑、工藝(綜合工)、貼畫、印畫(版畫)、造型(塑型)、縫邊、設計、剪貼、黏土、積木。

第二節 教師教學態度相關研究

本節旨在分析教師教學態度以及教師對美術活動教學態度之國內外相關實徵性研究，以下分別針對「教師教學態度相關實徵性研究」以及「教師對美術活動教學態度之相關實徵性研究」兩個部份探討之。

一、教師教學態度相關實徵性研究

近幾年國內學者從實徵性研究的角度，來分析教師教學態度者頗多，研究者將國內近十年教師教學態度之相關研究蒐集整理如表 2-1 所示：

表 2-1 近十年國內教師教學態度之實徵研究

黃淑嫻、莊麗珠(2008) 幼兒教師對創意教學態度之研究
<ul style="list-style-type: none">• 研究方法：深度訪談• 研究樣本：6 名公私立幼兒教師• 教師教學態度之構面：(無)• 教師教學態度相關研究變項：教師特質與想法、教師過去經驗、幼兒的表現• 研究結果：<ol style="list-style-type: none">1. 教師對創意教學態度抱持正面及肯定看法。2. 家長支持與否是影響教師創意教學態度的關鍵因素。

戴興豪、風貞豪(2006) 新竹縣市公私立高中職體育教師教學態度之研究

- 研究方法：問卷調查
- 研究工具：自編問卷
- 研究樣本：96 名新竹縣市公私立高中職體育教師
- 教師教學態度之構面：專業知能、教學原理、教學設計、教學環境
- 教師教學態度相關研究變項：性別、婚姻狀況、職務狀況、任教資格、學歷、是否擔任教練、年資
- 研究結果：
 1. 新竹縣市高中職體育教師之整體教學態度屬於中等程度，「專業知能」之教學態度最積極、「教學環境」之教學態度最不積極。
 2. 不同學歷、婚姻狀況、年資、任教資格之體育教師教學態度有差異。

陳琪婷、林慧菁(2006) 高(中)職餐飲管理科教師個人屬性及餐飲技能檢定與教學態度之相關研究

- 研究方法：問卷調查
- 研究工具：自編問卷
- 研究樣本：75 所高中職餐飲管理科教師，共 363 位
- 教師教學態度之構面：教學內容、教學需求、教學成效、教學環境、自我提升
- 教師教學態度相關研究變項：性別、年齡、教育程度、畢業系所、教師資格、任教性質、授課科目、年資
- 研究結果：
 1. 教師在教學態度五個構面的得分由高至低依序為：教學內容、教學需求、自我提升、教學環境、教學成效。
 2. 不同畢業系所、任教性質、工作年資之教師，其教學態度有顯著差異。

吳宗立、陳惠萍(2005) 國民小學教師閩南語教學態度之研究

- 研究方法：問卷調查
- 研究工具：依據王麗瑛所編之「屏東縣國小母語教學實施現況及母語教學意見問卷」自編問卷
- 研究樣本：高雄市公立國小閩南語正式教師共 500 位
- 教師教學態度之構面：教學理念、教材教法、教學對象、教學評量
- 教師態度相關研究變項：性別、閩南語教學年資、專業背景、擔任職務、教師個人使用母語、學校規模
- 研究結果：
 1. 國小閩南語教師有積極的教學態度。
 2. 不同專業背景、學校規模之國小教師閩南語教學態度有顯著差異；不同教學年資、職務、教師母語之教師閩南語教學態度則無差異。

吳致秀(2003) 美國大學日語教師教學態度語教學方法之研究

- 研究方法：文獻分析、問卷調查、個案訪談
- 研究工具：自編問卷
- 研究樣本：對美國大學 16 名日語教師進行問卷調查，並隨機選擇 10 名教師進行訪談
- 教師教學態度之構面：文化認知的重要性、作業的重要性、對學生的滿意度、教授漢字的重要性、課堂教學活動的重要性、教授文法的重要性、運用科技於教學的重要性
- 教師教學態度相關研究變項：教師個人背景變項(性別、年齡、學歷、教師職等、教學經驗、母語)、教學方法、教學理念
- 研究結果：
 1. 美國大學日語教師抱持正面之教學態度。
 2. 不同教學經驗之教師其教學態度有顯著差異。

許良榮、柯玉婷(2001) 台中地區國小職前與在職教師對科學本質的理解與教學態度之研究

- 研究方法：問卷調查
- 研究工具：自編量表
- 研究樣本：台中師院國小職前教師 293 位、台中縣市在職教師 350 位
- 教師教學態度之構面：科學方法、科學知識、科學事業
- 教師教學態度相關研究變項：科學本質理解程度、是否具數理背景、職前或在職教師
- 研究結果：

不同科學本質理解程度之教師，其總教學教學態度有顯著差異。

資料來源：研究者整理

綜合上述教師教學態度的相關研究，本研究針對研究對象、研究方法、研究工具、研究內容及研究結果等細項，歸納說明如下：

(一)研究對象

教師教學態度的研究對象包括幼稚園教師(黃淑榕等，2008)、國民小學教師(吳宗立等，2005；許良榮等，2001)、高中職教師(戴興豪等，2006；陳琪婷等，2006)，以及大學教師(吳致秀，2003)，從文獻資料中可以得知，以幼稚園教師為研究對象之教師教學態度研究相對較少。

(二)研究方法

大多數的研究皆以問卷調查法為主要的研究方法進行量化分析(戴興豪等，2006；陳琪婷等，2006；吳宗立等，2005；林惠敏，2003；吳致秀，2003，許良榮等，2001)，而少部分的研究使用深度訪談法(黃淑榕等，2008 吳致秀，2003)，以及文獻分析法(吳致秀，2003)等質化研究法，以深入瞭解教師之教學態度。

(三)研究工具

國內研究教師教學態度時，常見的研究工具有三種(轉引自毛連塏、瞿立鶴、陳青青，1991，p15-16)：

- 1、 陳青青於民國五十八年編製的「師資態度量表」；
- 2、 美國「明尼蘇達教師態度量表」(簡稱 MTAI)，而後陳英豪、吳裕益、李坤崇等人於民國七十八年修訂而成「教師態度量表」；
- 3、 自編教師教學態度問卷或量表。

而研究者分析國內近十年各學者對於教師教學態度之研究發現，國內學者多半依照各領域之內涵來自編教師教學態度問卷或教師教學態度量表(戴興豪等，2006；陳琪婷等，2006；吳致秀，2003；許良榮)，而較少沿用過去學者所編訂的教師教學態度量表，其原因可能在於教師的教學態度是很難截然劃分為兩極，並且非一成不變的，教師教學態度會因時間、經驗、當時的情境等因素而產生變化(許惠子，1995)。在幼稚園中存在各種的教學活動，教師會因不同的教學活動情境，而有不同的教學態度，而在幼稚園中這些不同的活動裡，美術活動占了較大部份，因此，研究者欲深入探討幼稚園教師對美術活動教學態度之不同取向，並自編教師態度量表以瞭解幼稚園教師對於美術活動的教學態度。

(四)研究內容

大部分的研究是針對特定的教學科目來探討教師的教學態度(戴興豪等，2006；吳宗立，2005；吳致秀 2003；許良榮等，2001)。在這些教學態度研究當中，有些學者探討教師個人背景變項與教學態度之間的關係(戴興豪，2006；陳琪婷，2006；吳宗立，2005；吳致秀，2003)，如：性別、學歷、年資...等，有些則探討教師教學態度和其它依變項的關係(黃淑榕等，2008；吳宗立，2005；吳致秀，2003；許良榮等，2001)，如：學生表現、學校規模、教學方法...等。而研究者分析這些研究文獻中教學態度的構面，發現教師教學態度因不同教學領域而有很大的不同，學者多依據各領域之內涵而有不同的教師教學態度構面。

(五)研究結果

研究者結果多半以教師在教學態度量表或問卷上的得分高低來說明教師教學態度的積極和消極程度(黃淑榕等，2008；戴星豪等，2006；陳琪婷等；吳宗立等，2005；吳致秀，2003)，將教學態度視為兩個點間的一條連續線。分析文獻中的研究結果發現，與教師教學態度相關的個人背景變項包括了：教師的學歷、婚姻狀況、年資、任教資格、畢業系所(專業背景)、任教性質等，而與教師教學態度相關的其它依變項包括了：家長支持與否、學校規模等。

綜合言之，以幼稚園教師為研究對象之研究相對較少，另外，近十年大部分研究研究教師教學態度較常用方法為調查研究法，並且學者多半依照美術領域中教師教學態度之內涵自編教師態度問卷，且較常出現的研究類型為教師態度與其它變項之間的關係。

二、教師對美術活動教學態度之相關實徵性研究

劉婉珍(2001)曾將國外之美術教育領域教師教學態度研究進行文本分析，並歸納教師美術活動教學態度之內涵以及研究方法，如表 2-2 所示：

表 2-2 美術教育領域教師教學態度研究分析表

研究者/年代 (依時間排序)	對象	方法	工具	教學態度內容
Al-Ajmi,1995	幼稚園教師	調查	創造力態度測驗觀察	創造力
Gerber,1994	美術教師、特教教師及一般教師	調查	Rucker-Gable 教育規畫量表 (RGEPS)	回歸主流的特教學生
Edwards,1992	小學美術教師、級任教師和校長	調查	問卷	美術與美術教育
McCarthy,1992	中小學美術教師	調查	在職態度量表	在職教育
Ekwo,1992	小學教師與校長	調查	對藝術教育態度量表(ATAES)	藝術教育
Beattie,1991	中學教師與學生	個案研究	文件分析、訪談、觀察	荷蘭 VWO 視覺藝術考試
Schiller,1991	特教教師	個案研究	問卷、訪談、觀察	美術教學
Gray & Macgor,1991	中學美術教師	個案研究	訪談、觀察	幼稚園教師培育的價值
Alter-Muri,1990	幼稚園教師、助理教師及家庭式托兒所負責人	實驗	態度測驗、訪談	兒童藝術
Holt,1990	小學教師	歷史	/	藝術
Kim,1989	大學美術教師	調查	問卷	師資培育
Garnons-Wiilliams,1987	中學實習美術教師	調查	問卷	美術教師職前教育
Parks,1985	美術教科書	調查	內容分析	美術教育、美術教學
Meehan,1983	小學教師	實驗	教育實務態度量表	藝術教育
Thorburn,1982	中小學教師	個案研究	觀察	學校的美術教學

Tabalabaeian,1981	中、小學實習教師	調查	態度測驗	創造力
Morris & Stuckhardt, 1980	小學教師	調查	對藝術教育態度量表(ATAES)	藝術教育
Seiferth & Samuel,1979	實習教師、美術教師	調查	問卷	人際行為、記述與方法、教師架構
Mittler,1978	小學實習教師	實驗	量表(JFR)	藝術
Smith,1974	教師	實驗	Eisner Art Attitude Inventory	藝術
Holen,1973	小學、中學、大專實習教師	調查	態度量表(a Model Osgood' Semantic Differential)	個人與藝術的關係、藝術與社會、藝術與教育、藝術與環境
IMPACT Evaluation Team,1973	小學教師與學生	個案研究	觀察、訪談、問卷、文件報告、語音視覺文件	藝術、IMPACT 方案
Mittler,1972	實習教師	實驗	量表(JRF)	美術
Weidenheimer,1972	實習教師、小學教師	實驗	問卷、訪談、教師日誌	美術與美術教學
Grossman,1971	小學教師	調查	問卷	藝術能力、美術教學能力
Leirman,1970	成人及青少年領袖	實驗	問卷	進步主義型態的美術教育

資料來源：“美術教育領域中的態度研究：北美地區教師態度測量方法初探”，劉婉珍，2001，現代美術學報，4，83-103

由於劉婉珍(2001)是針對 2001 年以前的國外研究文獻為分析對象，故研究者再將近十年國內、外之學者研究教師對美術活動教學態度相關研究文獻蒐集整理如表 2-3 所示：

表 2-3 國內外近十年之教師對美術活動教學態度相關實徵研究

蕭慶元(2008) 高雄縣市教師對於幼兒視覺藝術教育的信念—以學習與發展為起點
• 研究方法：問卷調查

- 研究工具：自編問卷
- 研究樣本：高雄縣市 300 位公私立幼稚園教師
- 教師對美術活動教學態度之構面：以教師為導向、以學生為導向、融合老師為導向及學生為導向
- 教師美術活動教學態度相關研究變項：藝術教育相關知識、教師年齡、學校地區、教師學歷
- 研究結果：
 1. 有藝術教育背景知識之教師，較重視幼兒視覺藝術教育。
 2. 年輕的教師比較喜歡在進行視覺藝術活動前與幼兒分享藝術故事。年紀較長的教師比較同意「從小朋友的藝術作品中，我們可以發現他們肢體發展中的手眼協調度」這個觀點。
 3. 幼稚園教師傾向「融合老師為導向及學生為導向」的視覺藝術教學活動。

Oreck(2008) The artistic and professional development of teachers: A study of teachers' attitudes toward and use of the arts in teaching

- 研究方法：問卷調查
- 研究工具：自編問卷(Teaching with the Arts Survey, TWAS)
- 研究樣本：幼稚園及國小教師(K-12)，共 423 位
- 教師對美術活動教學態度之構面：藝術之重要性、自我效能、自由度、壓力與限制
- 教師美術活動教學態度相關研究變項：藝術專業素養、壓力與限制、學習意願、自我效能
- 研究結果：
 1. 大部分教師認為藝術活動是重要的，但是甚少在教學當中運用之。
 2. 教師藝術專業素養、所受到的壓力和限制、學習意願以及自我效能，會影響教師使用藝術活動於教學當中之多寡。

林惠敏(2003) 國小教師美術教學教學態度及其相關因素之研究

- 研究方法：問卷調查
- 研究工具：自編量表
- 研究樣本：510 位台灣地區公立國小教師
- 教師教學態度之構面：教材準備、教學對象、教學策略、教學評量、教學進修、自我要求
- 教師教學態度相關研究變項：學校行政制度、美術教學情境、教師個人因素、社會因素
- 研究結果：
 1. 目前國小教師有積極的美術教學態度。
 2. 學校行政制度、美術教學情境、教師個人因素會影響國小教師美術教學態度，其中以教師個人因素中的「任教意願」最為重要。

Luehrman(2002) Art Experiences and Attitude toward Art Education: A Descriptive Study of Missouri Public School Principals

- 研究方法：問卷調查
- 研究工具：自編態度量表
- 研究樣本：297 位密蘇里州公立學校校長
- 教師對美術活動教學態度之構面：(無)
- 教師美術活動教學態度相關研究變項：美術經驗(包括家中文化氛圍、大學時的美術課、參觀美術館、在教學中使用圖畫、教美術的同事)
- 研究結果：
 1. 校長過去之美術經驗會影響其對美術教育之態度

資料來源：研究者整理

綜合上述教師對美術活動教學態度的相關研究，本研究針對研究對象、研究方法、研究工具、研究內容及研究結果等細項，歸納說明如下：

(一)研究對象

分析文獻發現，研究教師美術活動教學態度的對象包括了：幼稚園教師、國小教師，以及公立學校校長。

(二)研究方法

1990 年以前以實驗研究方法為調查美術領域教師教學態度之方法，而在 1990 年以後，則以調查研究法和個案研究法居多。

(三)研究工具

劉婉珍(2001)所做的調查研究中發現，研究者研究教師美術教學態度的測量工具包括三種類型：分別為 1、直接測量，如：調查、問卷、面訪等；2、間接測量，如：文件探討和觀察等；3、直接與間接並用，如：個案研究。而近十年的教師美術教學態度測量工具多半為自編之問卷或量表，屬於直接測量的工具。

(四)研究內容

劉婉珍(2001)指出，從 1920 年代至 1930 年代，教學態度研究注重「態度」與「行為」的關係；1950 年代至 1960 年代，學者致力於「態度改變」的研究；而 1980 年代，態度系統的結構與功能為研究焦點。近十年之國內外研究，則是將重點放在教師美術活動教學態度與其它變項間的關係。

(五)研究結果

近十年之美術領域教師教學態度的研究結果，多以量表或問卷之得分狀況來說明教師美術活動教學態度的強弱程度或正負情形。而與教師美術活動教學態度相關之個人背景變項包括了：藝術教育知識(專業知識)、年齡、服務年資等(蕭慶元，2008；林惠敏，2003)，而與美術活動教學態度相關之其它依變項包括了：學校地區、教師所受到的壓力與限制、學習意願、自我效能、學校行政制度、教學情境、美術經驗等(蕭慶元，2008；Oreck,2008；林惠敏，2003；Luehrman, 2002)。

依照近十年教師態度以及教師對美術活動教學態度之相關實徵研究，本研究已較少成為研究對象的幼稚園教師作為研究對象，且以學者較常使用的調查研究法為研究方法，依照美術領域當中教師態度的內涵來自編教師對美術活動態度問卷，並探討教師對美術活動態度與相關背景變項間的關係，相關背景變項為曾經被研究學者探討過的變項，包括：專業知識、年齡、服務年資，以及學校性質(公、私立)。

第三節 教師對美術活動之教學態度

一、教師美術活動教學態度之定義

Dewey(1957)指出經驗、態度，以及行為之間的關係，認為經驗影響態度，而態度建立了對事物的喜愛或厭惡，並表現在行動上行動，進而影響了往後的經驗。也就是說，態度是由於個體過去所遭遇的經驗，而對於社會當中的現象所秉持的情感性評價，並且表現在個體的行動之上。

Rosenberg 與 Hovland 提出態度概念圖解，說明態度成份之間的關係，如圖 2-1 所示：

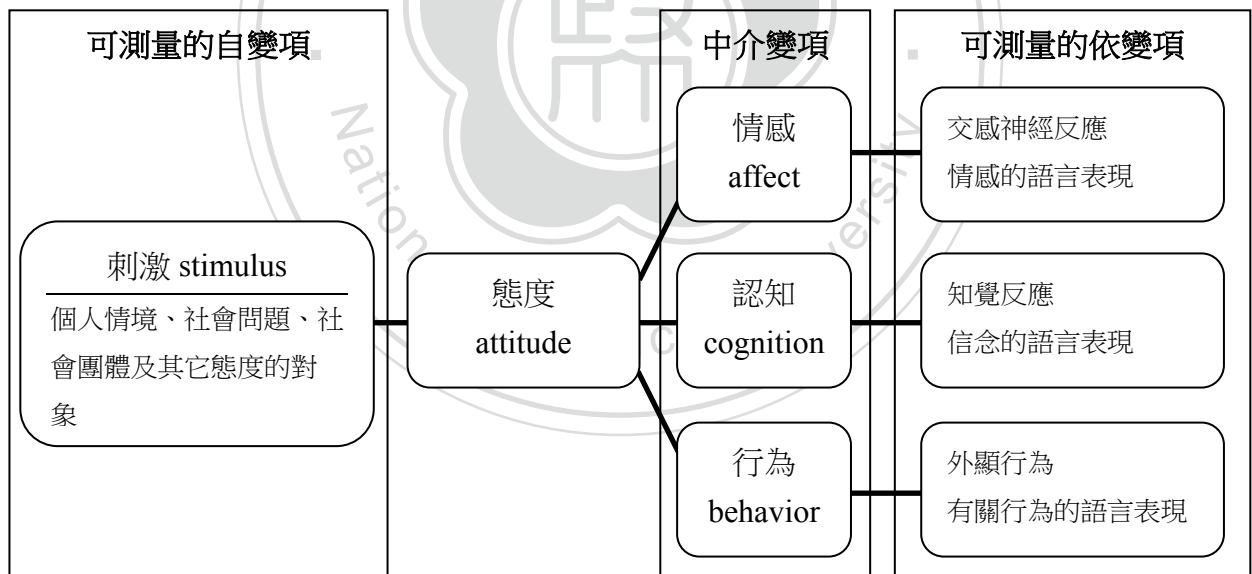


圖 2-1 態度概念圖

資料來源：洛氏教育心理學(pp.437)，張春興、汪容才譯，1976，臺北：大聖。

態度(attitude)代表對一些理念、物體或人的看法，而個體的每一種態度都是信仰、感情及評估的結合，個體會依照這些態度而行動(洪蘭，

1997)。此外，態度(attitude)也是個人對人、事、物或某一個定社會現象(如藝術教育)，憑其認知及好惡所表現的一種相當持久一致的行為傾向，是具有情感傾向的持久性評價系統(Luehrman, 2002；張春興，1999)。

關於教師「教學態度」之定義，研究者蒐集國內十年內之教學態度研究文獻，發現各學者對於教學態度的定義會依照情境或教學領域不同而異，研究者將各學者對於「教學態度」的定義整理製表如表所示：

表 2-4 教學態度定義摘要表

學者(年代)	教學態度之定義
黃淑媛、莊麗珠 (2008)	教師教學態度包括認知層面、情感層面、行為層面。
謝向棠(2007)	教學態度包括四個部份，分別是「專業知能」、「教學原理」、「教學設計」，和「教學環境」。
陳琪婷、林慧菁 (2006)	教學態度指教師在教學活動中對相關的人、事、觀念等對象的認知、情意與表達之行為傾向。相關的人指教師自身；相關的事包括教學成效、教學需求、教學內容、教學環境；相關的觀念包括自我提昇。
吳宗立、陳惠萍 (2005)	教師教學態度定義為：對教學理念的態度、對教材教法的態度、對教學對象的態度、對教學評量的態度、對教學進修的態度。
林惠敏(2003)	將教學態度定義為，在教學過程中，教師對教材準備、教學對象、教學策略、教學評量、教學進修以及教學自我要求所秉持的認知、情感、行動傾向，具有一致性、持久性、穩定性及可變性的心理歷程。
蔡志權、吳昇光 (2003)	教學態度之研究包括四個領域：學生的相關變項、教師的態度即屬性相關變項、職前教師態度及屬性相關變項、改變態度研究
許良榮、柯玉婷 (2001)	教學的態度包含「自在程度」、「需求」與「時間」三個成份。

從文獻中可知，各學者對於教學態度的定義雖稍有不同，但主要包括了三個向度，分別為情感向度(affect aspect)、認知向度(cognition aspect)和

行為向度(behavior aspect)，分別敘述如下：

(一)情感向度(affect aspect)

係指教師對於教學活動（包括教學目標、教學理論、教學評鑑、教學方法、教學計畫以及班級經營）的情緒、感覺或評價，包括正向的喜好或負向的厭惡。在本研究之問卷題項上，此部分以「我覺得...」、「我喜歡...」與「我贊成...」等詞彙來呈現。

(二)認知向度(cognition aspect)

係指教師對於教學活動（包括教學目標、教學理論、教學評鑑、教學方法、教學計畫以及班級經營）的看法或想法，其所抱持的是一種瞭解、知識與信念。不涉入主觀情感與情緒，是理性的。在本研究之問卷題項上，此部分以「我認為...」、「我瞭解...」與「我知道...」等詞彙來呈現。

(三)行為向度(behavior aspect)

係指教師對於教學活動（包括教學目標、教學理論、教學評鑑、教學方法、教學計畫以及班級經營）的反應和行動傾向或反應的準備狀態。在問卷題項上，此部分以「我會...」等詞彙來呈現。

其中林惠敏(2003)將教師的「美術活動教學態度」定義為教師於美術活動中對於事物的認知、情感、行動傾向，具有持久性的心理歷程。因此，教師對美術活動之教學態度，乃是指教師在美術教學活動當中所秉持的評價，包括情感、認知、行為三個向度，而該評價於美術教學活動當中具有持久性的心理歷程。

二、教師對美術活動教學態度之重要性

幼兒在學校及班級的環境中，所接觸的物質環境、社會環境，和文化環境都會對幼兒產生「潛移默化」的學習經驗，也就是所謂的「潛在課程」，潛在課程在人文主義精神的學校中，對美術教育有著相當程度的影響，若教師能瞭解並合理安排潛在課程，將可以發揮潛在課程積極面的功能(盧美貴，1997)。教師的「教學態度」是屬於「潛在課程」中的社會環境部分，對幼兒的知識、價值觀念、規範或態度產生非預期、非計畫性的影響，值得受到重視與探討。

美國著名藝術教育課程學者 Eisner(1972)在其教學理論當中提到「教師身教之教學方法」(p.183-183)，主張教師本身即為良好的學習典範，其藝術經驗可透過態度或行為表現出來而給予學生鮮明意象，此為有力之教學法(劉豐榮，1991)，意即，教師的行為態度具有教育功能，教師的態度，會透過美術教學活動，以「身教」之方式傳遞給學生，影響學生的學習。

教師的態度會影響教師的教學，以及教師與學生的互動，進而影響學生的學習(邱華慧，2006；許惠子，1994)而教師對於特定教學活動領域之教學態度，會影響教師在該領域之教學行為，因此教師對自己的關於美術活動之教學態度應有積極的敏察與覺知。

三、教師對美術活動教學態度之取向

研究者從文獻中發現，有關於幼稚園教師對美術活動教學態度的研究，最早開始於 Rosario 和 Collazo(1981)研究幼稚園教師的美學符碼 (esthetic codes)，其觀察幼稚園中的美術活動，並分析幼稚園教師與幼兒的互動，以及教師如何評估幼兒的藝術作品，進而將美術活動中教師的美學

符碼分成兩類，一為重建性的符碼(re-constructive code)，二為創造性的符碼(creative code)。

(一)重建性符碼(re-constructive code)的教師，具有下列特徵：

- 1、 使用定義清楚的標準，來引導兒童的藝術活動經驗；
- 2、 教師的角色是形塑兒童的表現和創意；
- 3、 謹慎地控制與安排美術材料；
- 4、 教師幫助兒童完成符合標準的作品。

(二)創造性符碼(creative code)的教師，則具有下列特徵：

- 1、 兒童以自己的標準來引導自己的藝術活動經驗；
- 2、 是兒童從事創造活動和自我表達的促進者；
- 3、 讓兒童方便取得美術材料；
- 4、 引導兒童用自己的藝術標準來進行創作，以及評估藝術作品。

Bresler(1993)對幼稚園到國小三年級的美術教學活動進行觀察，並訪談二十三位老師和三位校長，以及文件分析，歸納出三種學校當中教師引導美術活動時的傾向(orientation)，而在 Bresler 的文中常以 approach 代替 orientation，兩個詞交互使用，皆用來描述教師對美術活動所抱持的態度(attitude)，故本研究將 orientation 視為與 approach 等同，並以「取向」稱之。Bresler 發現三種最普及的美術課程取向，分別為：較少干涉傾向(the little-intervention orientation)、作品傾向(the production-oriented)，以及引導—探索傾向(the guided-exploration orientation)(p.30-33)。

(一)較少干涉傾向(the little-intervention orientation)的特質為：

- 1、 開放式的工作分配；

- 2、 追求和探索個人工作自由度；
- 3、 教學的自由度；
- 4、 支持性的回饋；
- 5、 體察學生；
- 6、 表現出尊重和關懷的態度；
- 7、 將注意力放在需要特別協助的學生身上；
- 8、 相信學生有獨立性和藝術作品的擁有權。

(二)作品傾向(the production-oriented)的特質為：

- 1、 老師事先做好規畫；
- 2、 主要目標在於模仿一個「楷模」；
- 3、 較少邀請學生提供意見、想像和創造力；
- 4、 較少讓學生對想法或材料做實驗；
- 5、 老師擔任著指揮、領隊的角色；
- 6、 建議活動，提出一個可遵循的具體模式，並監控活動；
- 7、 期望兒童有記憶、團結、技巧、和良好的動作技能；
- 8、 目標在於製作作品的方法，很少表達或解釋自己的感覺；
- 9、 不強調創造力和自我表達；
- 10、 目標不在於引發兒童藝術知覺和藝術知識。

(三)引導—探索傾向(the guided-exploration orientation)的特質為：

- 1、 使用藝術概念來提供視框和指引；
- 2、 對藝術素養的關切，顯現在對力學、形式、形狀、平衡，的敏感度；
- 3、 重視學生學習怎麼看、怎麼觀察、怎麼傾聽藉此創造某種形式的表徵來溝通其感受；

- 4、藝術內涵包括預先策劃、深思和反省藝術素養；
- 5、觀察不是自動自發也不是規定，而是需要仔細的教導；
- 6、重視運用材料的技術和技能；
- 7、技能的獲得是為了要表達藝術概念如：顏色、形狀、平衡；
- 8、教學包含了評量，並給予技術的、形式的、表達力素養的回饋。

Toren(2007)依據 Rosario 和 Collazo 提出的美學符碼(esthetic codes)對幼稚園教師的態度(attitude)進行研究，觀察幼稚園之美術活動，並且訪談幼稚園教師，從 Toren 的研究當中可以看見，在幼稚園當中，教師對於美術活動的態度存在著兩種取向：一為權威取向(authoritative approach)，一為創造取向(creative approach)(p.173)。

(四)權威取向(authoritative approach)

權威取向的教師認為兒童在藝術活動中「完成作品」、「內容豐富」，和「花費的時間」是重要的，並且強調「標準的設定」。而教師所扮演的角色和功能是做為「評量者」、「鼓勵兒童」、「做為示範者」，以及「培養兒童創作時良好習慣」。

(五)創造取向(creative approach)

創造取向的教師強調兒童在藝術活動當中的「個人表達」、「獨特性與原創性」、「不讓幼兒受強迫」、「好奇、勇於嘗試，及清晰的思考」、「非正式的標準」、「教師是一位觀察者並了解幼兒的工作」、「提供材料」、「在幼兒需要建議時才提供建議」、「不將美術技巧視為教學目的，而是幫助幼兒自我表達的方法」。

綜合 Rosario 和 Collazo 提出的美學符碼(esthetic codes)和 Toren 所進行的後續研究中，所探討的教師美術活動教學態度取向，發現 Toren 研究中的權威取向(authoritative approach)乃是從 Rosario 和 Collazo 研究中的重建性符碼(re-constructive code)轉化而來，對照兩者所描述的教師教學態度取向之特質，有雷同之處，而 Bresler(1993)所提到的作品傾向(the production-oriented)教師美術活動教學態度，也與前述的重建性符碼(re-constructive code)，以及權威取向(authoritative approach)教師教學態度之特質有相似之處，研究者將之歸納為「權威取向之教師教學態度」，其相似之描述特徵整理如表 2-4 所示。

表 2-5 權威取向之教師教學態度

Rosario 和 Collazo 之重建性符碼特徵	Toren 之權威取向特徵	Bresler 之作品取向特徵
● 使用定義清楚的標準，來引導兒童的藝術活動經驗	● 強調標準的設定	
● 教師的角色是形塑兒童的表現和創意		
● 謹慎地控制與安排美術材料		● 老師事先做好規畫
● 教師幫助兒童完成符合標準的作品。	● 指導兒童完成作品 ● 教師依照兒童作品內容的豐富程度來評量。	● 目標在於製作作品的方法，很少表達或解釋自己的感覺
	● 認為兒童在作品上所花費的時間越多，越符	

合努力的標準。

- 教師是評量者。
- 教師是示範者。
- 主要目標在於模仿一個「楷模」較少邀請學生提供意見、想像和創造力。
- 老師擔任著指揮、領隊的角色。
- 建議活動，提出一個可遵循的具體模式，並監控活動。
- 鼓勵兒童。
- 培養兒童創作時良好習慣。
- 不強調創造力和自我表達。
- 較少讓學生對想法或材料做實驗。
- 期望兒童有記憶、團結、技巧、和良好的動作技能。
- 目標不在於引發兒童藝術知覺和藝術知識。

而 Rosario 和 Collazo 的創造性符碼(creative code)的教師，則被 Toren 描述為創造取向(creative approach)的教師，研究者同樣將其歸納為「創造取向之教師教學態度」，並將創造性規範(creative code)與創造取向(creative approach)教師教學態度的相似描述特徵整理成表 2-6。

表 2-6 創造取向之教師教學態度

Rosario 和 Collazo 之創造性符碼特徵	Toren 之創造取向特徵
<ul style="list-style-type: none"> ● 讓兒童以自己的標準來引導自己的藝術活動經驗。 	<ul style="list-style-type: none"> ● 非正式的標準。 ● 重視獨特性與原創性。
<ul style="list-style-type: none"> ● 引導兒童用自己的藝術標準來進行創作，以及評估藝術作品。 	
<ul style="list-style-type: none"> ● 是兒童從事創造活動和自我表達的促進者。 	<ul style="list-style-type: none"> ● 強調兒童在藝術活動當中的個人表達。
	<ul style="list-style-type: none"> ● 不將美術技巧視為教學目的，而是幫助幼兒自我表達的方法。
<ul style="list-style-type: none"> ● 讓兒童方便取得美術材料。 	<ul style="list-style-type: none"> ● 提供材料。 ● 不讓幼兒受強迫。
	<ul style="list-style-type: none"> ● 好奇、勇於嘗試及清晰的思考。
	<ul style="list-style-type: none"> ● 教師是一位觀察者並了解幼兒的工作。
	<ul style="list-style-type: none"> ● 在幼兒需要建議時才提供建議。

另外，在 Bresler(1993)的研究中，除了作品取向之外，尚有較少干涉取向(the little-intervention orientation)，以及引導--探索取向(the guided-exploration orientation)之教師教學態度，研究者將之描述特徵整理如表 2-7 和表 2-8 所示。

表 2-7 較少干涉取向之教師教學態度

Bresler 之較少干涉取向特徵

Bresler 之較少干涉取向特徵

- 開放式的工作分配。
 - 追求和探索個人工作自由度。
 - 教學的自由度。
 - 支持性的回饋。
 - 體察學生。
 - 表現出尊重和關懷的態度。
 - 將注意力放在需要特別協助的學生身上。
 - 相信學生有獨立性和藝術作品的擁有權。
-

表 2- 8 引導---探索取向之教師教學態度

Bresler 之引導—探索取向(the guided-exploration orientation)特徵

- 使用藝術概念來提供視框和指引。
 - 對藝術素養的關切，顯現在對力學、形式、形狀、平衡，的敏感度。
 - 重視學生學習怎麼看、怎麼觀察、怎麼傾聽藉此創造某種形式的表徵來溝通其感受。
 - 藝術內涵包括預先策劃、深思和反省藝術素養。
 - 觀察不是自動自發也不是規定，而是需要仔細的教導。
 - 重視運用材料的技術和技能。
 - 技能的獲得是為了要表達藝術概念如：顏色、形狀、平衡。
 - 教學包含了評量，並給予技術的、形式的、表達力素養的回饋。
-

依據文獻探討，綜合 Rosario、Collazo、Toren 和 Bresler 等學者對於教師態度的特質描述，研究者將幼稚園教師對於美術活動的教學態度分為四類，分別是：權威取向、創造取向、較少干涉取向，以及引導—探索取向，

其描述特徵分別如下示：

(一)權威取向教師教學態度的特質為：

- 1、 使用定義清楚的標準，來引導兒童的藝術活動經驗。
- 2、 教師的角色是形塑兒童的表現和創意。
- 3、 謹慎地控制與安排美術材料。
- 4、 教師幫助兒童完成符合標準的作品。
- 5、 重視完成作品。
- 6、 重視內容豐富。
- 7、 重視花費的時間。
- 8、 強調標準的設定。
- 9、 教師是評量者。
- 10、 教師是示範者。
- 11、 鼓勵兒童。
- 12、 培養兒童創作時良好習慣。
- 13、 老師事先做好規畫。
- 14、 主要目標在於模仿一個「楷模」。
- 15、 較少邀請學生提供意見、想像和創造力。
- 16、 較少讓學生對想法或材料做實驗。
- 17、 老師擔任著指揮、領隊的角色。
- 18、 建議活動，提出一個可遵循的具體模式，並監控活動。
- 19、 期望兒童有記憶、團結、技巧、和良好的動作技能。
- 20、 目標在於製作作品的方法，很少表達或解釋自己的感覺。
- 21、 不強調創造力和自我表達。
- 22、 目標不在於引發兒童藝術知覺和藝術知識。

(二)創造取向的教師教學態度特質為：

- 1、 讓兒童以自己的標準來引導自己的藝術活動經驗。
- 2、 是兒童從事創造活動和自我表達的促進者。
- 3、 讓兒童方便取得美術材料。
- 4、 引導兒童用自己的藝術標準來進行創作，以及評估藝術作品。
- 5、 強調兒童在藝術活動當中的個人表達。
- 6、 重視獨特性與原創性。
- 7、 不讓幼兒受強迫。
- 8、 好奇、勇於嘗試及清晰的思考。
- 9、 非正式的標準。
- 10、 教師是一位觀察者並了解幼兒的工作。
- 11、 提供材料。
- 12、 不將美術技巧視為教學目的，而是幫助幼兒自我表達的方法。
- 13、 在幼兒需要建議時才提供建議。

(三)較少干涉取向之教師教學態度特質為：

- 1、 開放式的工作分配。
- 2、 追求和探索個人工作自由度。
- 3、 教學的自由度。
- 4、 支持性的回饋。
- 5、 體察學生。
- 6、 表現出尊重和關懷的態度。
- 7、 將注意力放在需要特別協助的學生身上。
- 8、 相信學生有獨立性和藝術作品的擁有權。

(四)引導—探索取向之教師態度特質為：

- 1、 使用藝術概念來提供視框和指引。
- 2、 對藝術素養的關切，顯現在對力學、形式、形狀、平衡，的敏感度。
- 3、 重視學生學習怎麼看、怎麼觀察、怎麼傾聽藉此創造某種形式的表徵來溝通其感受。
- 4、 藝術內涵包括預先策劃、深思和反省藝術素養。
- 5、 觀察不是自動自發也不是規定，而是需要仔細的教導。
- 6、 重視運用材料的技術和技能。
- 7、 技能的獲得是為了要表達藝術概念如：顏色、形狀、平衡。
- 8、 教學包含了評量，並給予技術的、形式的、表達力素養的回饋。

本研究將依據文獻探討後所歸納出的權威取向、創造取向、較少干涉取向，以及引導—探索取向，此四種教師教學態度取向之描述特徵，編製「幼稚園教師美術活動教學態度問卷」之各題項，以對幼稚園教師之教學態度進一步探討與了解。在第三章研究方法之問卷編製部分將會再詳細說明「幼稚園教師美術活動教學態度問卷」的編製過程。

第四節 教師美術活動教學態度之相關因素

影響「教師教學態度」的因素，在許多實徵研究當中，都有做過一番探討，包括教師個人因素、教學情境、學校環境等因素(林惠敏，2003)。在教師個人因素部分，包括了性別、年齡、教學年資、專業背景、研習進修、任教意願、工作滿意度等因素 (林惠敏，2003；Pigge & Marso,1998；Pigge & Marso,1997；Apple,1993；陳鏡潭、陳炯彰、黃偉蓉，1994；陳英豪、汪榮才、劉佑星、李坤崇，1992；陳英豪、吳裕益、李坤崇，1990) 許多研究證實了這些教師個人因素與教學態度的相關性。其中年齡、服務年

資的資料較為方便取得，故將「年齡」、「教學年資」列入本研究所要探討的因素。

另外，也有一部分研究證實教師個人因素與「教師對美術活動教學態度」的相關性。Luehrman(2002)研究小學校長及教師對藝術教育的態度之相關影響因素，指出校長、教師的經驗(experience)和所處環境的文化氣候(cultural climate)是影響其對藝術教育態度的重要因素。在台灣的幼稚園當中環境與文化氛圍的差異經常是因公私立性質的不同，故「園所性質」與教師對美術活動教學態度的相關性值得研究者加以探討。另外，Luehrman(2002)的研究也指出，不同的專業領域的校長與教師，對藝術教育的態度也有顯著的不同，研究者亦將教師之「專業領域」列入相關之背景因素之一。

綜合學者對於教師個人背景因素與教師教學態度及教師美術活動教學態度相關性的探討，本研究將教師「年齡」、「教學年資」、「任職地區」、「園所性質」、「專業領域」列入所要探討的教師個人背景相關因素。

第三章 研究設計

本章旨在說明本研究之設計內涵，以及預期的進行方式，共分為五節，分別說明本研究之研究架構、研究對象、研究方法、研究工具，以及資料處理。

第一節 研究架構

本研究依據文獻探討，參酌 Toren(2007)、Rosario 和 Collazo(181)、Bresler(1993)等學者之質性研究文獻，並根據這些文獻進行質性研究與編碼等動作，發展「幼稚園教師美術活動教學態度問卷」，希望能透過此過程分析幼稚園教師對美術活動教學態度的取向，本研究依據文獻中對各取向所描述之特徵及內涵編製「幼稚園教師美術活動教學態度取向問卷」。

問卷初稿編製完畢之後，透過對於幼兒教育與藝術教育雙重專業之專家學者進行德菲法之意見整合，並且根據專家學者之意見對研究問卷進行修正以及增加或刪減問卷題目。修正後本研究透過立意抽樣法，針對台北市地區幼稚園選取 32 位幼稚園教師進行問卷之第一階段測試，並且據此進行項目分析、信度檢驗與因素分析。外部專家德菲法與幼稚園教師問卷預試兩部分均對本「幼稚園教師美術活動教學態度問卷」有部分題項之修正，本研究將於後節進行說明。

本研究針對台北縣地區之公、私立幼稚園進行問卷發放，抽樣方式則採取分層隨機抽樣，利用回收問卷並進行統計分析之方式，以了解台北縣公、私立幼稚園教師對於美術活動教學態度之實際狀況，本研究之研究架構圖如下：

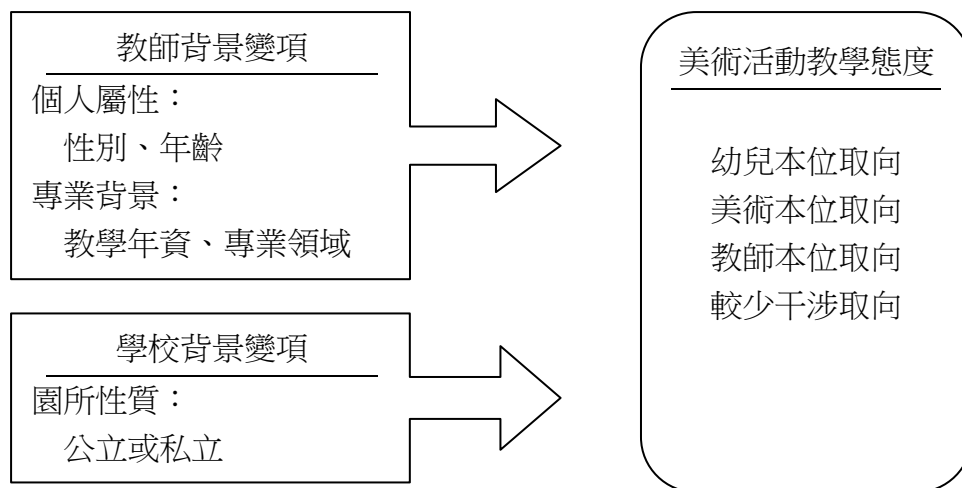


圖 3-1 研究架構圖

第二節 研究對象

本研究以台北縣地區，包括板橋市、三重市、中和市、永和市、新莊市、新店市、土城市、蘆洲市、樹林市、汐止市、鶯歌鎮、三峽鎮、淡水鎮、瑞芳鎮、五股鄉、泰山鄉、林口鄉、深坑鄉、石碇鄉、坪林鄉、三芝鄉、石門鄉、八里鄉、平溪鄉、雙溪鄉、貢寮鄉、金山鄉、萬里鄉、烏來鄉，等地區之公、私立幼稚園教師為研究對象。

研究者由教育部網站下載台灣地區公私立幼稚園學校名錄，並且統計出台北縣共計有 201 所公立幼稚園、159 所私立幼稚園。研究者以分層隨機抽樣方式，依台北縣公、私立幼稚園所佔的比例進行抽樣，抽取 47 所幼稚園，共發放 350 份問卷，依據公、私立幼稚園比例(公立 56%、私立 44%)，公立幼稚園抽取 26 所，私立幼稚園抽取 21 所，並依照各幼稚園教師人數發放問卷，公立幼稚園發放 194 份問卷，回收 147 份；私立幼稚園發放 156 份問卷，回收 61 份，共計發放 350 份問卷，回收 208 份，回收率為 59%。研究者以回收之間卷進行分析，並且探討幼稚園教師對美術活動之教學態

度。各區域之分層抽樣比例與樣本數如表 3-1 所示。

表 3-1 抽樣比例與樣本數

園所性質	園所數	抽樣比例	抽樣園所數	發放問卷數	回收問卷數	回收率
公立	201 所	56%	26 所	194 份	147 份	76%
私立	159 所	44%	21 所	146 份	61 份	42%
總計	360 所	100%	47 所	340 份	208 份	61%

第三節 研究方法

本研究依據文獻探討，參酌 Toren(2007)、Rosario 和 Collazo(181)、Bresler(1993)等學者之質性研究文獻，並根據這些文獻進行質性研究與編碼等動作，發展「幼稚園教師美術活動教學態度問卷」。

在文獻分析的部分，本問卷根據 Toren、Rosario、Collazo、Bresler 等學者之研究，將教師美術活動教學態度分成權威取向、創造取向、較少干涉取向、引導－探索取向等四種取向，每種取向之題項依據文獻內容進行編碼撰寫題項，編碼後權威取向之題項共計有 19 題、創造取向之題項共計有 13 題、較少干涉取向共計有 8 題、引導－探索取向共計有 8 題，四種取向題目共計是 48 題。

本研究編制完問卷後，透過對於幼兒教育與幼兒藝術教育之專家進行德菲法之問卷初步修正，並且也透過共計 32 名的幼稚園教師進行問卷預試，且進行問卷題項之修正。而後在台北市採用分層隨機抽樣共計發放 350 份問卷，採用量化之調查研究方法，對台北縣地區之公、私立幼稚園教師美術活動教學態度進行問卷調查，以了解現今公、私立幼稚園教師對於美

術活動之教學態度。本研究之研究程序如圖 3-2 所示。

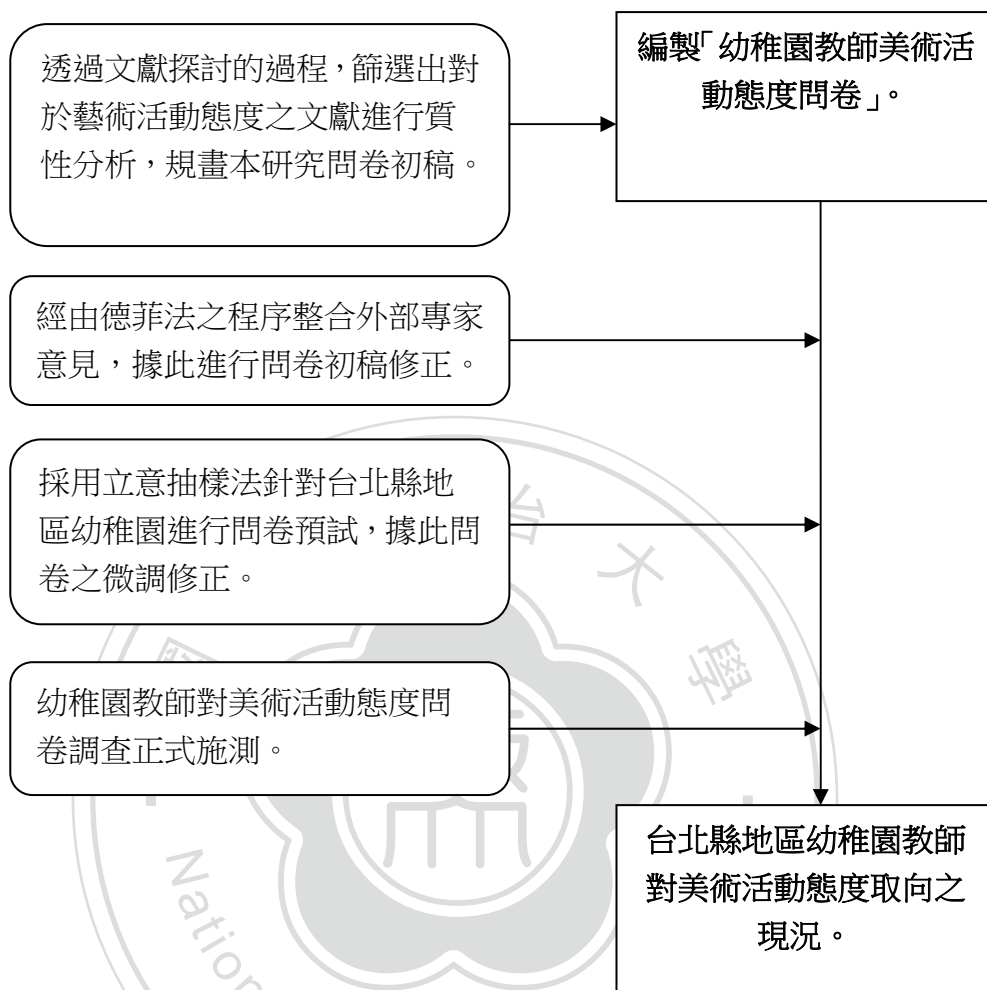


圖 3-2 研究程序圖

第四節 研究工具

本研究蒐集資料的工具為研究者依據文獻自編之「幼稚園教師美術活動教學態度問卷」。在正式問卷編製之前，先進行試探性研究並配合文獻分析，釐清幼稚園教師美術活動教學態度取向之界定。之後，問卷初稿進行專家效度問卷(附錄一，頁 83)及預試問卷(附錄三，頁 103)測試，建立問卷

效度與信度。最後，經修改題目後，始成正式問卷。由於國內學者於修訂或編製評量教師教學態度的工具，多採用「李斯特總加量表」以做為測量工具的方法(林惠敏，2003)，故本研究採用廣為教學態度研究者所使用的「李斯特總加量表」做為編製研究測量工具的方法。「幼稚園教師美術活動教學態度問卷」每個項目皆有五個等級的反應選項，依序為「非常同意」、「同意」、「無意見」、「不同意」、「非常不同意」五等級，由受試者來對每一項目加以反應。以下分別就問卷編製、專家信效度分析，以及問卷預試三個部分加以詳細說明。

一、問卷編製

本研究參酌 Toren(2007)、Rosario 和 Collazo(1981)、Bresler(1993)等學者之質性研究文獻，進行研究工具「幼稚園教師美術活動教學態度問卷」之發展，共計分成權威取向、創造取向、較少干涉取向、引導—探索取向等四種取向，以下將各取向之題項與各題項所參酌之文獻部分列表並描述。

在權威取向的部分，共計 19 個題項，均參酌文獻內容進行題項之撰寫，列表如表 3-2 所示。

表 3-2 權威取向之教師教學態度題項之參酌文獻參照表

權威取向之特徵描述	題項內容
<ul style="list-style-type: none"> ● 使用定義清楚的標準來引導兒童的藝術活動經驗(Rosario & Collazo,1981,p.77)。 ● 強調標準的設定(Toren, 2007, 	1、美術活動有定義清楚的標準。

p.176)。	
● 教師的角色是形塑兒童的表現和創意(Rosario & Collazo,1981,p.77)。	2、美術活動中，教師的角色是形塑兒童的表現和創意。
● 謹慎地控制與安排美術材料(Rosario & Collazo,1981,p.77)。	3、教師謹慎控制與安排美術材料。
● 教師幫助兒童完成符合標準的作品(Rosario & Collazo, 1981, p.77)。	4、美術活動中，教師幫助幼兒完成符合標準的作品。
● 指導兒童完成作品(Toren,2007,p.177)。	
● 教師依照兒童作品內容的豐富程度來評量(Toren,2007,p.176)。	5、教師依照幼兒作品內容的豐富程度來評量。
● 認為兒童在作品上所花費的時間越多，越符合努力的標準(Toren, 2007, p.177)。	6、兒童在作品上所花費的時間越多，越符合努力的標準。
● 教師是評量者(Toren, 2007, p.177)。	7、教師是美術活動中的評量者。
● 做為示範者(Toren, 2007, p.177)。	8、教師是美術活動中的示範者。
● 鼓勵兒童(Toren, 2007, p.177)。	9、教師在美術活動中鼓勵幼兒。
● 幫助兒童培養創作時的良好習慣(Toren, 2007, p.177)。	10、教師在美術活動中幫助幼兒培養創作時的良好習慣。
● 老師事先做好規畫(Bresler, 1993, p32)。	11、美術活動前，教師事先做好規畫。
● 主要目標在於模仿一個「楷模」(Bresler, 1993, p32)。	12、美術活動的目標在於讓幼兒模仿一個「楷模」。
● 較少邀請學生提供意見、想像和創造力(Bresler, 1993, p32)。	13、教師較少邀請學生提供意見、想像和創造力。

● 較少讓學生對想法或材料做實驗 (Bresler, 1993, p32)。	14、教師較少讓學生對想法或材料做實驗。
● 老師擔任著指揮、領隊的角色 (Bresler, 1993, p32)。	15、美術活動中，教師擔任指揮、領隊的角色。
● 建議活動，提出一個可遵循的具體模式，並監控活動(Bresler, 1993, p32)。	16、教師建議活動，提出一個可遵循的具體模式，並監控活動。
● 期望兒童有記憶、團結、技巧、和良好的動作技能(Bresler, 1993, p32)。	17、教師期望幼兒在美術活動中有記憶、團結、技巧、和良好的動作技能。
● 目標在於製作作品的方法，很少表達或解釋自己的感覺(Bresler, 1993, p32)。	18、美術活動的目標在於製作作品的方法，而非自我表達或解釋自己的感覺。
● 不強調創造力和自我表達(Bresler, 1993, p32)。	
● 目標不在於引發兒童藝術知覺和藝術知識(Bresler, 1993, p32)。	19、美術活動的目標不在於引發兒童藝術知覺和藝術知識。

在創造取向的部分，共計 13 個題項，均參酌文獻內容進行題項之撰寫，列表如表 3-3 所示。

表 3-3 創造取向之教師教學態度題項之參酌文獻參照表

創造取向之特徵描述	題項內容
● 讓兒童以自己的標準來引導自己的藝術活動經驗(Rosario & Collazo, 1981, p.76)。	1、教師讓幼兒以自己的標準來引導自己的藝術活動經驗。

● 教師是兒童從事創造活動和自我表達的促進者(Rosario & Collazo,1981,p.76)。	2、教師是兒童從事創造活動和自我表達的促進者。
● 讓兒童方便取得美術材料(Rosario & Collazo,1981,p.76)。	3、教師讓幼兒方便取得美術材料。
● 引導兒童用自己的藝術標準來進行創作，以及評估藝術作品(Rosario & Collazo,1981,p.76)。	4、教師引導兒童用自己的藝術標準來進行創作，以及評估藝術作品。
● 重視兒童在藝術活動當中的個人表達(Toren,2007,p.178)。	5、教師重視幼兒在美術活動中做到自我表達。
● 重視獨特性與原創性(Toren, 2007, p.178)。	6、教師重視幼兒的獨特性與原創性。
● 重視不讓幼兒受強迫(Toren,2007,p.179)。	7、教師認為幼兒在美術活動中不受到強迫是重要的。
● 好奇、勇於嘗試其清晰的思考(Toren,2007,p.179)。	8、教師重視幼兒的好奇、勇於嘗試，及清晰的思考。
● 非正式的標準(Toren, 2007, p.179)。	9、美術活動沒有正式的標準。
● 教師是一位觀察者並了解幼兒的工作(Toren, 2007, p.179)。	10、教師是一位觀察者並了解幼兒的工作。
● 提供材料(Toren,2007,p.179)。	11、教師負責提供材料。
● 不將美術技巧視為教學目的，而是幫助幼兒自我表達的方法。	12、美術技巧不是美術活動的教學目的，美術技巧是幫助幼兒自我表達的方法。
● 在幼兒需要建議時才提供建議(Toren,2007,p.179)。	13、教師在幼兒需要建議時才提供建議。

在較少干涉取向的部分，共計 8 個題項，均參酌文獻內容進行題項之撰寫，列表如表 3-4 所示。

表 3-4 較少干涉取向之教師教學態度題項之參酌文獻參照表

較少干涉取向之特徵描述	題項內容
● 開放式的工作分配(Bresler, 1993, p30)。	1、教師在美術活動中的工作分配是開放式的。
● 追求和探索個人工作自由度(Bresler, 1993, p30)。	2、教師重視美術活動中幼兒工作的自由度。
● 教學的自由度(Bresler, 1993, p30)。	3、教師重視美術活動中教學的自由度。
● 支持性的回饋(Bresler, 1993, p30)。	4、教師在美術活動中給予幼兒支持性的回饋。
● 體察學生(Bresler, 1993, p30)。	5、教師在美術活動中體察幼兒。
● 表現出尊重和關懷的態度(Bresler, 1993, p30)。	6、教師在美術活動中表現出尊重和關懷的態度。
● 將注意力放在需要特別協助的學生身上(Bresler, 1993, p30)。	7、教師在美術活動中將注意力放在需要特別協助的幼兒身上。
● 相信學生有獨立性和藝術作品的擁有權(Bresler, 1993, p30)。	8、教師相信幼兒有獨立性，以及藝術作品的擁有權。

在引導－探索取向的部分，共計 8 個題項，均參酌文獻內容進行題項之撰寫，列表如表 3-5 所示。

表 3-5 引導---探索取向之教師教學態度題項之參酌文獻參照表

引導---探索取向之特徵描述	題項內容
● 使用藝術概念來提供視框和指引 (Bresler,1993,p31)。	1、 教師在美術活動中使用藝術概念來提供視框和指引。
● 對藝術素養的關切，顯現在對力學、形式、形狀、平衡，的敏感度 (Bresler,1993,p31)。	2、 教師對藝術素養的關切，顯現在對力學、形式、形狀、平衡，的敏感度。
● 重視學生學習怎麼看、怎麼觀察、怎麼傾聽，藉此創造某種形式的表徵來溝通其感受(Bresler, 1993, p31)。	3、 教師重視幼兒學習怎麼看、怎麼觀察、怎麼傾聽，藉此創造某種形式的表徵來溝通幼兒自身的感受。
● 藝術內涵包括預先策劃、深思和反省 藝術素養(Bresler, 1993, p31)。	4、 教師認為藝術內涵包括預先策劃、深思和反省藝術素養。
● 觀察不是自動自發也不是規定，而是需要仔細的教導(Bresler, 1993, p31)。	5、 教師認為觀察不是自動自發也不是規定，而是需要仔細的教導。
● 重視運用材料的技術和技能(Bresler, 1993, p31)。	6、 教師重視運用材料的技術和技能。
● 技能的獲得是為了要表達藝術概念如：顏色、形狀、平衡(Bresler, 1993, p31)。	7、 教師認為技能的獲得是為了要表達藝術概念如：顏色、形狀、平衡。
● 教學包含了評量，並給予技術的、形式的、表達力素養的回饋(Bresler, 1993, p31)。	8、 美術活動中，教師的教學包含了評量，並給予技術的、形式的、表達力素養的回饋。

二、專家信效度分析

本研究採用德菲法(Delphi techniques)(潘淑滿，2003)，對「幼稚園教師美術活動教學態度問卷」進行專家信效度分析，專家成員共有五位，五位專家分別在幼兒教育、幼兒藝術教育之學術理論與實務工作上有所專長，如表 3-6 所示。

表 3-6 審查幼稚園教師美術活動教學態度問卷之專家

專家姓名	任職單位及職稱	專長
黃瑞琴教授	國立台北教育大學幼兒與家庭教育學系教授	熟悉質性研究方法，並對於幼稚園教師教學以及教學觀點方面有許多詳細探究。
劉淑英教授	國立新竹教育大學幼兒教育學系副教授	在視覺藝術課程以及幼兒藝術統整課程方面有許多詳細的探究，並且在教學現場輔導過許多幼稚園的幼兒藝術課程。
陳銀瑩教授	臺北市立教育大學幼兒教育學系副教授	熟悉幼兒教育，並在幼稚園教材教法方面有所深究。
陳怡君園長	四季藝術兒童教育機構幼稚園園長	在幼兒藝術教育機構服務多年，具有豐富教學實務經驗。
李英瑞園長	愛彌兒幼兒教育機構總園長	幼兒教育機構之園長，對於幼兒藝術教育實務工作以及幼稚園教師專業成長有所深究之專家。

問卷回收後，研究者歸納整理五位專家學者之建議，並依照五位專家學者針對各題項內容所提出之建議，修改問卷內容(詳細內容請參閱附錄一以及附錄三，頁 83 及頁 103)。

依據專家之建議，將第 13 題、第 14 題、第 19 題、第 28 題(此題號為專家信效度問卷之題號)更改為反向計分題。除了依照專家之建議刪除「教師對藝術素養的關切，顯現在對力學、形式、形狀、平衡，的敏感度」此題項外，之後，研究者將依照預試結果以刪除較無鑑別力之題項。而四個取向之命名，將參考學者之建議並依據因素分析之結果加以修改。

三、問卷預試

依據專家學者之建議修改「幼稚園教師美術活動教學態度」問卷完成後，參照亂數表將各題項重新編排順序，四個取向之題號如表 3-8 所示。問卷預試共選取 32 位幼稚園教師做為預試施測對象。

表 3-7 教學態度取向與預試問卷題號對照表

教學態度取向	題號
權威取向	1、5、9、10、17、20、24#、25、27、29、32、33、34、35、37#、39、42、45#、47
創造取向	2、3、4、6、7、8、15、16、19、23#、26、36、40
較少干涉取向	11、12、13、14、18、31、38、43
引導—探索取向	21、22、28、30、41、44、46

表反向計分題

預試問卷完成回收之後，茲將預試回收之 32 份有效問卷依據預試對象實際填答情形逐一登錄，並利用 SPSS 11.0 for windows 進行研究工具之項目分析、信度分析以及因素分析。以下即針對預試分析的結果，分成三個部分予以呈現說明。

(一)項目分析

本研究以相關分析法分析問卷試題內容的適切性。相關分析法旨在逐題計算受試教師在每一個題目上的得分與問卷各取向總分之間的關聯情形，並採用 Pearson 積差相關加以計算(邱皓政，2000)。若問卷題目分數與該題項所屬取向總分之間的積差相關係數達顯著水準，即顯示該題目與該取向總分之間有關聯性，則該題目應予以保留。

由表 3-8 可知，權威取向之所有題項當中，第 17 題、第 24 題、第 39 題、第 42 題、第 47 題之分數與權威取向總分的相關係數未達顯著水準，故予以刪除。

表 3-8 權威取向之教師教學態度項目分析摘要表

預試題號	題項內容	Pearson 相關係數	附註	正試題號
1	我會依照幼兒作品內容的豐富程度來評量。	.515**	保留	13
5	我認為教師應在活動中，提供一個可遵循的具體模式，並主導整個活動之進行。	.513**	保留	15
9	美術活動中，我認為教師的角色是形塑幼兒的表現和創意。	.655**	保留	24
10	我認為美術活動應有清楚的教學目標及內容。	.300*	保留	34
17	我贊成在美術活動中鼓勵幼兒。	.171	刪除	
20	美術活動中，我認為教師擔任主導的角色。	.561**	保留	26
24 #	我認為美術活動的目標在於建立幼兒的藝術知覺和藝術知識。	-.044	刪除	
25	我認為教師的功能是謹慎安排美術材料。	.570**	保留	27
27	我贊成美術活動的目標在於讓幼兒創作一件具有美感之作品。	.452**	保留	28
29	美術活動前，我會做好事先之規畫。	.477**	保留	21
32	我會在美術教學活動開始時清楚示範創作的方	.460**	保留	32

	法。			
33	美術活動中，我認為教學是幫助幼兒達成符合目標的作品。	.534**	保留	11
34	我認為教師是美術活動中的評量者。	.545**	保留	30
35	我贊成幼兒在作品上所花費的時間越多，越符合努力的標準。	.420**	保留	12
37 #	我會提供機會讓幼兒對想法或材料做實驗創作。	-.394*	保留	31
39	我贊成在美術活動中幫助幼兒培養創作時的良好習慣。	-.040	刪除	
42	我認為美術活動的目標在於運用方法創作美麗的作品，而非自我表達或解釋自己的感覺。	.170	刪除	
45 #	我會提供機會讓幼兒發表意見及創作的觀點。	.405*	保留	39
47	我贊成幼兒在美術活動中具有記憶、團結、技巧、和良好的動作技能等不同的學習。	.225	刪除	

表反向計分題

**P < 0.01 (one-tailed) *P < 0.05 (one-tailed)

由表3-9可知，創造取向之所有題項當中，第36題之分數與創造取向總分的相關係數未達顯著水準，故予以刪除。

表 3-9 創造取向之教師教學態度項目分析摘要表

預試題號	題項內容	Pearson 相關係數	附註	正試題號
2	我會提供適當的環境讓幼兒易於取得創作所需美術材料。	.492**	保留	1
3	我重視幼兒的好奇、勇於嘗試，及清晰的思考。	.412**	保留	2
4	我認為教師是幼兒從事創造活動和自我表達的引導者。	.423**	保留	14
6	我贊成美術技巧不是美術活動的教學目的，而是幫助幼兒自我表達的管道。	.447**	保留	3
7	我會在幼兒遇上困難或是創作產生瓶頸時才提供建議。	.405*	保留	33
8	我重視幼兒在美術活動中之自我表達。	.429**	保留	4
15	活動中我會觀察者並了解幼兒的工作情形。	.412**	保留	17

16	我會引導幼兒用自己的藝術標準來進行創作，以及評估藝術作品。	.421**	保留	35
19	我認為幼兒在美術活動中不受到成人的干預是重要的。	.743**	保留	25
23 #	我贊成美術活動的教學過程中有正式的標準。	-.456**	保留	19
26	我重視幼兒的獨特性與原創性。	.608**	保留	9
36	我認為的主要責任是提供幼兒美術創作材料。	.162	刪除	
40	我贊成讓幼兒以自己的能力來引導自己的藝術活動經驗。	.539**	保留	36

表反向計分題

**P< 0.01 (one-tailed) *P< 0.05 (one-tailed)

由表3-10可知，較少干涉取向之所有題項當中，第18題之分數與較少干涉取向總分的相關係數未達顯著水準，故予以刪除。

表 3- 10 較少干涉取向之教師教學態度項目分析摘要表

預試題號	題項內容	Pearson 相關係數	附註	正試題號
11	我會在美術活動中給予幼兒支持與回饋。	.768**	保留	5
12	我會在美術活動中，對幼兒表現出尊重和關懷的態度。	.692**	保留	6
13	我重視美術活動中教學的自由度。	.911**	保留	16
14	我相信幼兒有獨立性，以及藝術創作的自主權。	-.187	刪除	
18	我會在美術活動中將注意力放在需要特別協助的幼兒身上。	.739**	保留	7
31	我重視美術活動中幼兒工作的自由度。	.818**	保留	10
38	我贊成在美術活動中，對幼兒的工作分配是民主的。	.639**	保留	22
43	在美術活動中，我重視觀察幼兒的學習狀況與表現。	.732**	保留	37

**P< 0.01 (one-tailed) *P< 0.05 (one-tailed)

由表 3-11 可知，引導---探索取向之所有題項當中，第 46 題之分數與引導---探索取向總分的相關係數未達顯著水準，故予以刪除。

表 3- 11 引導---探索取向之教師教學態度項目分析摘要表

預試 題號	題項內容	Pearson 相關係數	附註	正試 題號
21	我重視幼兒學習怎麼看、怎麼觀察、怎麼傾聽，藉此創造某種形式的表徵來溝通幼兒自身的感受。	.492**	保留	18
22	我認為技能的獲得是為了要表達藝術概念如：顏色、形狀、平衡。	.684**	保留	8
28	我贊成美術教學之內涵包括預先策劃、深思和反省藝術素養。	.633**	保留	20
30	我會在美術活動中使用藝術概念來作為課程架構和指引幼兒。	.732**	保留	29
41	美術活動中，我認為教學包含了評量，並給予技術的、形式的、表達力素養的回饋。	.653**	保留	23
44	我重視幼兒運用材料的技術和技能。	.749**	保留	38
46	我認為幼兒的觀察能力，不是自動自發也不是教師的規定，而是需要適當的引導幼兒觀察。	.246	刪除	

**P< 0.01 (one-tailed) *P< 0.05 (one-tailed)

(二)因素分析

經項目分析刪除第 17、18、24、36、39、42、46、47 題之後，以主成分分析法進行預試問卷之因素分析，其轉軸法採直交轉軸之最大變異法，並設定為四個因素。因素分析之結果如表 3-12 所示，綜合因素分析結果、專家信效度問卷之專家建議，以及題項之內容，重新將四個因素命名，分別為「幼兒本位取向」、「美術本位取向」、「教師本位取向」，以及「較少干涉取向」，其中「幼兒本位取向」之解釋變異量為 19.39%；「美術本位取向」之解釋變異量為 19.19%；「教師本位取向」之解釋變異量為 13.63%；「較少干涉取向」之解釋變異量為 9.70%；四個因素之總解釋變異量為 61.91%。本研究將依此四個因素做為正式問卷的四個取向。

其中第 6、33、35 題(正式問卷第 3、11、12 題)之因素負荷量為負值，即表示該因素分數愈高，代表愈不傾向幼兒本位取向之美術活動教學態度。同理，第 23 題(正式問卷第 19 題)分數愈高，代表愈不傾向美術本位取向之美術活動教學態度；第 19、37 題(正式問卷第 25、31 題)分數愈高，代表愈不傾向教師本位取向之美術活動教學態度；第 10、45 題(正式問卷第 34、39 題)分數愈高，代表預不傾向較少干涉取向之美術活動教學態度。

表 3-12 預試問卷因素分析摘要表

取向	預試題號	正試題號	題項內容	共同性	因素負荷量	解釋變異量
幼兒本位取向	2	1	我會提供適當的環境讓幼兒易於取得創作所需美術材料。	.695	.720	19.39%
	3	2	我重視幼兒的好奇、勇於嘗試，及清晰的思考。	.574	.709	
	6	3	我贊成美術技巧不是美術活動的教學目的，而是幫助幼兒自我表達的管道。	.185	-.303	
	8	4	我重視幼兒在美術活動中之自我表達。	.797	.885	
	11	5	我會在美術活動中給予幼兒支持與回饋。	.642	.642	
	12	6	我會在美術活動中，對幼兒表現出尊重和關懷的態度。	.683	.759	
	18	7	我會在美術活動中將注意力放在需要特別協助的幼兒身上。	.624	.620	
	22	8	我認為技能的獲得是為了要表達藝術概念如：顏色、形狀、平衡。	.440	.456	
	26	9	我重視幼兒的獨特性與原創性。	.645	.540	
	31	10	我重視美術活動中幼兒工作的自由度。	.803	.726	
	33	11	美術活動中，我認為教學是幫助幼兒達成符合目標的作品。	.701	-.753	

取向	預試題號	正試題號	題項內容	共同性	因素負荷量	解釋變異量
	35	12	我贊成幼兒在作品上所花費的時間越多，越符合努力的標準。	.673	-.788	
美術本位取向	1	13	我會依照幼兒作品內容的豐富程度來評量。	.654	.657	19.19%
	4	14	我認為教師是幼兒從事創造活動和自我表達的引導者。	.521	.675	
	5	15	我認為教師應在活動中，提供一個可遵循的具體模式，並主導整個活動之進行。	.717	.770	
	13	16	我重視美術活動中教學的自由度。	.814	.730	
	15	17	活動中我會觀察並了解幼兒的工作情形。	.690	.719	
	21	18	我重視幼兒學習怎麼看、怎麼觀察、怎麼傾聽，藉此創造某種形式的表徵來溝通幼兒自身的感受。	.452	.443	
	23	19	我贊成美術活動的教學過程中有正式的標準。	.690	-.650	
	28	20	我贊成美術教學之內涵包括預先策劃、深思和反省藝術素養。	.557	.536	
	29	21	美術活動前，我會做好事先之規畫。	.784	.851	
	38	22	我贊成在美術活動中，對幼兒的工作分配是民主的。	.572	.515	
	41	23	美術活動中，我認為教學包含了評量，並給予技術的、形式的、表達力素養的回饋。	.859	.862	
教師本位取向	9	24	美術活動中，我認為教師的角色是形塑幼兒的表現和創意。	.820	.715	13.63%
	19	25	我認為幼兒在美術活動中不受到成人的干預是重要的。	.928	-.712	
	20	26	美術活動中，我認為教師擔任主導的角色。	.664	.623	
	25	27	我認為教師的功能是謹慎安排美術材料。	.486	.442	
	27	28	我贊成美術活動的目標在於讓幼兒	.330	.384	

取向	預試題號	正試題號	題項內容	共同性	因素負荷量	解釋變異量
			創作一件具有美感之作品。			
	30	29	我會在美術活動中使用藝術概念來作為課程架構和指引幼兒。	.677	.688	
	34	30	我認為教師是美術活動中的評量者。	.432	.656	
	37	31	我會提供機會讓幼兒對想法或材料做實驗創作。	.611	-.747	
	32	32	我會在美術教學活動開始時清楚示範創作的的方法。	.318	.561	
較少干涉取向	7	33	我會在幼兒遇上困難或是創作產生瓶頸時才提供建議。	.276	.429	9.70%
	10	34	我認為美術活動應有清楚的教學目標及內容。	.705	-.812	
	16	35	我會引導幼兒用自己的藝術標準來進行創作，以及評估藝術作品。	.359	.546	
	40	36	我贊成讓幼兒以自己的能力來引導自己的藝術活動經驗。	.656	.513	
	43	37	在美術活動中，我重視觀察幼兒的學習狀況與表現。	.649	.498	
	44	38	我重視幼兒運用材料的技術和技能。	.895	.650	
	45	39	我會提供機會讓幼兒發表意見及創作的觀點。	.569	-.552	

萃取方法：主成分分析。 旋轉方法：旋轉方法：含 Kaiser 常態化的 Varimax 法。

a 轉軸收斂於 13 個疊代。

(三)信度分析

依據項目分析刪減題項後之結果，進行信度檢驗，本研究採 Cronbach's α 係數，考驗幼稚園教師美術活動教學態度取向問卷，各取向與整份問卷之內部一致性，統計結果發現在「幼兒本位取向」之 α 係數值為.821，「美術本位取向」之 α 係數值為.739，「教師本位取向」之 α 係數值為.682，「教少干涉取

向」之 α 係數值為.628，整份問卷之 α 係數值為.886，研究者將之整理成如表 3-13 所示，顯示問卷具有內部一致性以及信度，足以支持研究結果。

表 3- 13 預試問卷之信度分析摘要表

取向	題數	各取向之 Cronbach's α 係數	整份問卷之 Cronbach's α 係數
幼兒本位取向	12	.821	.886
美術本位取向	11	.739	
教師本位取向	9	.682	
較少干涉取向	7	.628	

本研究依據預試結果，始成「幼稚園教師美術活動教學態度」之正式問卷，幼兒本位取向之題項有 12 題、美術本位取向之題項有 11 題，教師本位取向之題項有 9 題，較少干涉取向之題項有 7 題，整份問卷共計 39 題，其中第 3、7、11、12、19、25、31、34、39 題為反向計分題。「幼稚園教師美術活動教學態度正式問卷」如附錄四所示。

第五節 資料處理

一、資料整理

「幼稚園教師美術活動教學態度問卷」分為兩個部分，包括教師基本資料以及教師美術活動教學態度：

(一)教師基本資料

教師基本資料部分包括：年資、年齡，以及園所性質，年資分為未滿 5 年、5 年以上未滿 10 年、10 年以上未滿 15 年、15 年以上未滿 20 年、20 年以上未滿 25 年、25 年以上；年齡分為 21-30

歲、31 到 40 歲、41 到 50 歲、51 歲以上；專業領域分為美術(勞)教育相關科系、幼兒教育學系、幼教以外之教育相關科系、幼教師資專科/學分班、其它專業領域；園所性質分為公立和私立。本研究將依據教師所勾選之答項，將之數值化。

(二)教師美術活動教學態度

教師美術活動教學態度之答項包括「非常同意」、「同意」、「無意見」、「不同意」、「非常不同意」，依據教師所勾選之答項，將之數值化，分別為 5、4、3、2、1。

在「幼稚園教師美術活動教學態度問卷」施測完成後，將調查問卷所得之資料輸入電腦。在完成資料核對與除錯後，應用電腦統計軟體 SPSS 來進行各項資料轉換、計算與分析，以探討本研究所提出之待答問題。

二、統計分析

(一)項目分析

本研究以相關分析法分析問卷試題內容的適切性，逐題計算受試教師在每一個題項上的得分與問卷各取向總分之間的關聯情形，並採用 Pearson 積差相關加以計算，若問卷題目分數與該題項所屬取向總分之間的積差相關係數達顯著水準，即顯示該題目與取向之間有關聯性，則該題目應予以保留。反之，若未達顯著水準，即顯示該題目與其所屬取向無關聯性，則該題項應予以刪除。

(二)一致性分析

以統計套裝軟體 SPSS 11.0 for windows 之「信度分析功能」，分析本研究之研究工具「幼稚園教師美術活動教學態度問卷」所得之資料，計算一致性係數 Cronbach α 係數，以判斷該問卷之內在信度是否良好。並根據「刪題後信度值」，刪除影響信度之項目。

(三)因素分析

以統計套裝軟體 SPSS 11.0 for windows 之「因素分析」功能，分析本研究之研究工具「幼稚園教師美術活動教學態度問卷」所得之資料，找出各指標之因素負荷量，以判斷本研究問卷之建構效度(construct Validity)是否良好。本研究之因素分析採主成分分析法(Principal Component Analysis)，再以最大變異法(Varimax Method)進行正交轉軸，並設定為四個因素，研究者將參照因素分析結果，調整「幼稚園教師美術活動教學態度問卷」中四個取向的題項分配。

(四)描述統計分析

以描述統計如：樣本數、平均值、標準差，來分析幼稚園教師在美術活動教學態度問卷上之表現情形。

(五)卡方考驗

以卡方考驗分析不同教學年資、年齡、專業領域、公私立等背景變項下，各取向教師人數之差異情形。

(六)單因子變異數分析，以及 LSD (Least Significant Difference) 事後比較法

1、使用推論統計中的單因子變異數分析，以及 LSD 事後比較

法，來分析不同背景變項幼稚園教師在美術活動教學態度問卷上整體得分之差異情形。

- 2、使用推論統計中的單因子變異數分析，以及 LSD 事後比較法，來分析不同背景變項幼稚園教師在美術活動教學態度問卷上各題項得分之差異情形。



第四章 結果與討論

本章旨在說明本研究之結果與討論，共分為兩節，第一節為幼稚園教師對美術活動教學態度現況分析，第二節為不同背景變項教師之美術活動教學態度之差異情形。

第一節 幼稚園教師對美術活動教學態度現況分析

由表 4-1 可以看出，幼稚園教師對美術活動之教學態度，以「美術本位取向」(3.98)之平均得分最高，「幼兒本位取向」(3.78)及「較少干涉取向」(3.38)之平均得分次之，「教師本位取向」(2.88)之平均得分最低，且低於中位數 3 分，顯示幼稚園教師在「幼兒本位取向」、「美術本位取向」以及「較少干涉取向」上之教學態度較為正向，而「教師本位取向」之教學態度上較為負向。整體而言，幼稚園教師對美術活動教學態度之平均得分為 3.5 分，表示大部分幼稚園教師對於美術活動呈現正向之教學態度。

從教師人數來看，「幼兒本位取向」平均得分較高之教師有 51 人，「美術本位取向」平均得分較高之教師有 121 人，「教師本位取向」平均得分較高之教師有 1 人，「較少干涉取向」平均得分較高之教師有 12 人，顯示大部分幼稚園教師傾向以美術為本位之教學態度。研究者以卡方考驗(χ^2)進行適合度檢定，結果發現四個取向之教師得分達顯著差異，表示幼稚園教師對美術活動之教學態度有所差異。

表 4-1 幼稚園教師美術活動教學態度分析表

教學態度取向	題數	平均分數	教師數	χ^2 (顯著性)
幼兒本位取向	12	3.78	51	190.94**
美術本位取向	11	3.98	121	(.000)
教師本位取向	9	2.88	1	
較少干涉取向	7	3.38	12	
整體美術活動教學態度	39	3.5	185	

**P<.01

由表 4-2 可以看出，不同背景變項當中，各取向的教師數由多至寡依序為「美術本位取向」、「幼兒本位取向」、「較少干涉取向」、「教師本位取向」，研究者以卡方考驗(χ^2)分析不同教學年資、年齡、專業領域、公私立等背景變項下，各取向之教師人數是否有所差異，結果發現皆未達顯著差異水準。

表 4-2 各背景變項教師數與教師美術活動教學態度之交叉分析表

背景變項	教師數				總和	χ^2 (顯著性)
	幼兒 本位 取向	美術 本位 取向	教師 本位 取向	較少 干涉 取向		
教學年資						22.313
1. 未滿 5 年	8	20	0	1	29	(.100)
2. 5 年以上未滿 10 年	9	29	0	4	42	
3. 10 年以上未滿 15 年	19	45	0	3	67	
4. 15 年以上未滿 20 年	4	16	0	0	20	
5. 20 年以上未滿 25 年	7	6	1	3	17	
6. 25 年以上	4	5	0	1	10	
年齡						5.230
1. 21- 30 歲	9	22	0	2	33	(.814)
2. 31- 40 歲	23	61	0	6	90	
3. 41- 50 歲	14	30	1	2	47	
4. 51 歲以上	5	8	0	2	15	
專業領域						4.831

1. 美術(勞)教育相關科系	2	1	0	0	3	(.963)
2. 幼兒教育學系	38	98	1	10	147	
3. 幼教以外之教育相關科系	6	10	0	1	17	
4. 幼教師資專科/學分班	2	4	0	1	7	
5. 其它	3	8	0	0	11	
公私立						1.341
1. 公立	37	85	1	10	133	(.719)
2. 私立	14	36	0	2	52	

第二節 不同背景變項教師之美術活動教學態度差異情形

一、不同教學年資教師之美術活動教學態度差異分析

由表 4-3 可以看出，不同教學年資教師之美術活動教學態度各取向並無顯著差異存在($P < .05$)，顯示幼稚園教師教美術活動教學態度並不因為年資不同而有所差異。

表 4-3 不同教學年資教師之美術活動教學態度變異數分析摘要表

取向	教學年資	人數	平均數	標準差	F 值
幼兒本 位取向	1. 未滿 5 年	29	45.28	3.19	.273
	2. 5 年以上未滿 10 年	42	45.21	3.34	
	3. 10 年以上未滿 15 年	67	45.24	3.45	
	4. 15 年以上未滿 20 年	20	45.50	2.35	
	5. 20 年以上未滿 25 年	17	46.59	4.03	
	6. 25 年以上	10	45.10	4.31	
美術本 位取向	1. 未滿 5 年	29	44.10	4.13	1.598
	2. 5 年以上未滿 10 年	42	44.43	3.38	
	3. 10 年以上未滿 15 年	67	43.51	3.84	
	4. 15 年以上未滿 20 年	20	44.40	3.45	
	5. 20 年以上未滿 25 年	17	43.06	4.23	
	6. 25 年以上	10	42.20	2.20	
教師本	1. 未滿 5 年	29	25.21	3.86	.507

取向	教學年資	人數	平均數	標準差	F 值
位取向	2. 5 年以上未滿 10 年	42	26.45	4.60	.297
	3. 10 年以上未滿 15 年	67	26.18	4.31	
	4. 15 年以上未滿 20 年	20	26.35	5.39	
	5. 20 年以上未滿 25 年	17	24.41	3.48	
	6. 25 年以上	10	25.10	3.57	
	較少干涉取向	1. 未滿 5 年	29	23.41	
2. 5 年以上未滿 10 年		42	23.90	2.88	
3. 10 年以上未滿 15 年		67	23.61	2.35	
4. 15 年以上未滿 20 年		20	23.20	2.17	
5. 20 年以上未滿 25 年		17	24.29	3.55	
6. 25 年以上		10	23.10	1.85	

由表 4-4 可以知道，不同教學年資幼稚園教師對「我認為教師應在活動中，提供一個可遵循的具體模式，並主導整個活動之進行」該題項之認同程度有顯著差異存在。

經由 LSD(Least Significant Difference)事後比較發現，年資為「20 年以上未滿 25 年」之教師在該題項之得分顯著低於年資為「未滿 5 年」、「5 年以上未滿 10 年」、「10 年以上未滿 15 年」、「15 年以上未滿 20 年」的教師，可以看出教學年資愈高則該題得分愈低之趨勢，顯示年資較高之幼稚園教師，較不會依循具體的模式以主導美術活動之進行。而林惠敏(2003)之研究結果亦顯示「服務年資會影響教師對美術活動教學策略之態度」，與本項研究結果相符合。

表 4-4 不同教學年資教師對美術活動教學態度達顯著差異之題項

正式題號	取向	題項內容	F 值	顯著性
15	美術本位	我認為教師應在活動中，提供一個可遵循的具體模式，並主導整個活動之進行。	2.304	.047* (1>5)

正式題號	取向	題項內容	F 值	顯著性
				(2>5)
				(3>5)
				(4>5)

*P<.05

二、不同年齡幼稚園教師對美術活動教學態度之差異分析

由表 4-7 可以看出，不同年齡幼稚園教師在教學態度之「美術本位取向」有顯著差異存在(P<.05)，經事後比較發現年齡「21-30 歲」之幼稚園教師在「美術本位取向」平均得分高於年齡為「31-40 歲」以及「41-50 歲」之幼稚園教師。而不同年齡幼稚園教師在「幼兒本位取向」、「教師本位取向」，以及「較少干涉取向」上之平均得分則無顯著差異存在。此項研究結果顯示年齡層最低之幼稚園教師在美術本位取向上之得分最高，並達到顯著差異，亦即年輕之幼稚園教師，則較多有美術取向之美術活動教學態度。

表 4-5 不同年齡幼稚園教師對美術活動教學態度變異數分析摘要表

取向	年齡	人數	平均數	標準差	F 值
幼兒本位取向	1. 21- 30 歲	33	45.55	3.31	2.008
	2. 31- 40 歲	90	45.04	3.35	
	3. 41- 50 歲	47	45.89	3.22	
	4. 51 歲以上	15	45.47	4.17	
美術本位取向	1. 21- 30 歲	33	45.00	4.26	3.386*
	2. 31- 40 歲	90	43.41	3.55	
	3. 41- 50 歲	47	44.11	3.66	
	4. 51 歲以上	15	42.47	3.04	
教師本位取向	1. 21- 30 歲	33	25.55	4.46	.571
	2. 31- 40 歲	90	26.39	4.15	
	3. 41- 50 歲	47	25.34	4.70	
	4. 51 歲以上	15	25.33	3.96	

取向	年齡	人數	平均數	標準差	F 值
較少干涉取向	1. 21- 30 歲	33	23.61	3.23	1.804
	2. 31- 40 歲	90	23.78	2.20	
	3. 41- 50 歲	47	23.38	2.86	
	4. 51 歲以上	15	23.67	2.99	

*p<.05

由表 4-8 可以知道，不同年齡幼稚園教師對「我會在美術活動中，對幼兒表現出尊重和關懷的態度」、「我認為教師是幼兒從事創造活動和自我表達的引導者」、「我認為教師應在活動中，提供一個可遵循的具體模式，並主導整個活動之進行」，以及「在美術活動中，我重視觀察幼兒的學習狀況與表現」等四個題項之認同程度有顯著差異存在。

經由 LSD(Least Significant Difference)事後比較發現，在「我會在美術活動中，對幼兒表現出尊重和關懷的態度」該題項之得分上，年齡為「50 歲以上」之教師顯著高於年齡為「31-40 歲」，顯示年齡高之幼稚園教師，在美術活動中，較以尊重及關懷的態度面對幼兒；在「我認為教師是幼兒從事創造活動和自我表達的引導者」該題項之得分，年齡為「21- 30 歲」之教師顯著高於其他年齡層之教師，顯示年輕之幼稚園教師，傾向於認為教師應該以引導者的角色來帶領幼兒從事創造活動和自我表達；在「我認為教師應在活動中，提供一個可遵循的具體模式，並主導整個活動之進行」上之得分：(一)年齡為「21- 30 歲」之教師顯著高於年齡為「31- 40 歲」以及「41- 50 歲」之教師，(二)年齡為「31- 40 歲」之教師在該題項之得分顯著高於年齡為「41- 50 歲」之教師，可以看出年齡層愈低之幼稚園教師在該題項得分愈高之趨勢，顯示年輕教師較會在美術活動當中提供一個可遵循的具體模式，並且主導活動之進行；而「在美術活動中，我重視觀察幼兒的學習狀況與表現」該題項上之得分，(一)年齡為「21- 30 歲」之教師顯著高於年齡為「51 歲以上」，(二)年齡為「31- 40 歲」之教師在該題項之得

分則顯著高於年齡為「41- 50 歲」以及「51 歲以上」之教師，可以看出年齡層愈低之幼稚園教師，在該題項之得分愈高之趨勢，顯示年輕之幼稚園教師較重視於美術活動當中觀察幼兒的學習狀況與表現。

表 4-6 不同年齡教師在美術活動教學態度問卷達顯著差異之題項

正式題號	取向	題項內容	F 值	顯著性
6	幼兒本位	我會在美術活動中，對幼兒表現出尊重和關懷的態度。	2.754	.044* (4>2)
14	美術本位	我認為教師是幼兒從事創造活動和自我表達的引導者。	4.528	.004** (1>2) (1>3) (1>4)
15	美術本位	我認為教師應在活動中，提供一個可遵循的具體模式，並主導整個活動之進行。	3.198	.025* (1>3) (1>4) (2>3)
37	較少干涉	在美術活動中，我重視觀察幼兒的學習狀況與表現。	3.156	.026* (1>4) (2>3) (2>4)

*P<.05 **P<.01

三、不同專業領域幼稚園教師對美術活動教學態度之差異分析

由表 4-9 可以看出，不同專業領域幼稚園教師對美術活動教學態度在「美術本位取向」以及「教師本位取向」之得分有顯著差異存在(P<.05)，經事後比較發現：(一)「其它」專業領域幼稚園教師之「美術本位取向」平均得分顯著高於「幼教以外之教育相關科系」；(二)「幼教師資專科/學分班」幼稚園教師在「教師本位取向」之平均得分顯著高於「美術(勞)教育

相關科系」；(三)「其它」專業領域幼稚園教師在「教師本位取向」之平均得分顯著高於「美術(勞)教育相關科系」。而不同專業領域教師在「幼兒本位取向」以及「較少干涉取向」之平均得分則無顯著差異存在。顯示「其它」專業領域背景之幼稚園教師，比具有「幼教以外教育相關科系」背景之幼稚園教師，較有美術本位取向之教學態度，回溯原始資料發現，「其它」專業領域之受試教師其專業領域包括了：音樂系、中文系、英語系、會計系等；而具有「美術(勞)教育相關科系」背景之幼稚園教師，對於美術活動較少有教師本位取向之教學態度。

表 4-7 不同專業領域幼稚園教師對美術活動教學態度變異數分析摘要表

取向	專業領域	人數	平均數	標準差	F 值
幼兒本位取向	1. 美術(勞)教育相關科系	3	47.33	2.08	.474
	2. 幼兒教育學系	147	45.37	3.35	
	3. 幼教以外之教育相關科系	17	44.65	3.76	
	4. 幼教師資專科/學分班	7	45.00	2.94	
	5. 其它	11	46.36	3.61	
美術本位取向	1. 美術(勞)教育相關科系	3	42.67	3.06	1.270* (5>3)
	2. 幼兒教育學系	147	43.85	3.72	
	3. 幼教以外之教育相關科系	17	42.35	2.74	
	4. 幼教師資專科/學分班	7	44.00	5.80	
	5. 其它	11	45.45	3.27	
教師本位取向	1. 美術(勞)教育相關科系	3	21.67	1.53	1.544* (4>1) (5>1)
	2. 幼兒教育學系	147	25.88	4.22	
	3. 幼教以外之教育相關科系	17	25.00	4.74	
	4. 幼教師資專科/學分班	7	27.29	3.59	
	5. 其它	11	27.55	5.43	
較少干涉取向	1. 美術(勞)教育相關科系	3	23.00	2.65	.571
	2. 幼兒教育學系	147	23.82	2.65	
	3. 幼教以外之教育相關科系	17	22.76	2.08	
	4. 幼教師資專科/學分班	7	22.29	1.80	
	5. 其它	11	23.64	3.38	

*p<.05

由表 4-10 可以知道，不同專業領域幼稚園教師對「美術活動中，我認為教學包含了評量，並給予技術的、形式的、表達力素養的回饋」以及「在美術活動中，我重視觀察幼兒的學習狀況與表現」兩個題項之認同程度有顯著差異存在。

經由 LSD 事後比較發現，在「美術活動中，我認為教學包含了評量，並給予技術的、形式的、表達力素養的回饋」該題項上之得分：(一)「美術(勞)教育相關科系」背景之教師得分顯著高於「幼教以外之教育相關科系」背景之教師、(二)「幼兒教育學系」之教師得分則顯著高於「幼教以外之教育相關科系」教師，(三)「其它」領域背景教師在該題項之得分則顯著高於「幼兒教育學系」以及「幼教以外之教育相關科系」之教師。顯示「幼教以外之教育相關科系」之教師，較少在教學中考慮到美術上的評量與回饋，而「美術(勞)教育相關科系」以及「其它」專業領域之幼稚園教師，則較會在教學當中考慮到給與幼兒美術上的回饋，此項研究結果與蕭慶元(2008)研究發現「具有藝術教育背景知識之教師，較重視幼兒視覺藝術教育」，有相符合之處；另外，在「在美術活動中，我重視觀察幼兒的學習狀況與表現」此題項之得分情形：「幼兒教育學系」之教師顯著高於「幼教師資專科/學分班」之教師，顯示「幼兒教育學系」之教師較重視在美術活動當中觀察幼兒的學習狀況和表現。

表 4-8 不同專業領域教師在美術活動教學態度問卷達顯著差異之題項

正式題號	取向	題項內容	F 值	顯著性
23	美術本位	美術活動中，我認為教學包含了評量，並給予技術的、形式的、表達力素養的回饋。	6.239	.000** (1>3) (2>3) (5>2) (5>3)

正式題號	取向	題項內容	F 值	顯著性
37	較少干涉	在美術活動中，我重視觀察幼兒的學習狀況與表現。	2.741	.030* (2>4)

*P<.05 **P<.01

四、公立與私立幼稚園教師對美術活動教學態度之差異分析

由表 4-11 可以看出，公私立幼稚園教師美術活動教學態度在「教師本位取向」上有顯著差異存在(P<.01)，私立幼稚園教師在「教師本位取向」上之平均得分顯著高於公立幼稚園教師。而公私立幼稚園教師在「幼兒本位取向」、「美術本位取向」，以及「較少干涉取向」之平均得分則無顯著差異存在。顯示私立幼稚園教師比公立幼稚園教師較有「教師本位取向」之美術活動教學態度。

表 4-9 公私立幼稚園教師對美術活動教學態度變異數分析摘要表

取向	公私立	人數	平均數	標準差	F 值
幼兒本位取向	1. 公立	133	45.49	3.43	1.709
	2. 私立	52	45.12	3.23	
美術本位取向	1. 公立	133	43.71	3.65	1.360
	2. 私立	52	44.02	3.92	
教師本位取向	1. 公立	133	25.77	4.27	7.870** (2>1)
	2. 私立	52	26.19	4.50	
較少干涉取向	1. 公立	133	23.93	2.65	1.100
	2. 私立	52	22.88	2.43	

**p<.01

由表 4-12 可以知道，公、私立幼稚園教師對「我認為教師應在活動中，提供一個可遵循的具體模式，並主導整個活動之進行」、「我贊成美術活動的教學過程中有正式的標準」、「我會在美術教學活動開始時清楚示範創作

的方法」、「我會在幼兒遇上困難或是創作產生瓶頸時才提供建議」以及「我會引導幼兒用自己的藝術標準來進行創作，以及評估藝術作品」等題項之認同程度有顯著差異存在。

進一步分析發現，在「我認為教師應在活動中，提供一個可遵循的具體模式，並主導整個活動之進行」以及「我會在美術教學活動開始時清楚示範創作的的方法」兩題項之得分，「私立」幼稚園教師顯著高於「公立」幼稚園教師，顯示私立幼稚園教師比公立幼稚園教師較多依循具體模式，以主導美術活動之進行，並且私立幼稚園教師較多在美術活動開始時示範創作的的方法；而在「我贊成美術活動的教學過程中有正式的標準」、「我會在幼兒遇上困難或是創作產生瓶頸時才提供建議」，以及「我會引導幼兒用自己的藝術標準來進行創作，以及評估藝術作品」此三題之得分上，「公立」幼稚園教師顯著高於「私立」幼稚園教師，顯示公立幼稚園教師比私立幼稚園教師較多贊成美術活動之教學有正式的標準，大部分公立幼稚園教師比私立幼稚園教師較多在幼兒遇到困難時才提供建議，並且較會讓幼兒以自己的藝術標準來創作並評估作品。

表 4- 10 公私立幼稚園教師在美術活動教學態度問卷達顯著差異之題項

正式題號	取向	題項內容	F 值	顯著性
15	美術本位	我認為教師應在活動中，提供一個可遵循的具體模式，並主導整個活動之進行。	5.409	.021* (2>1)
19	美術本位	我贊成美術活動的教學過程中有正式的標準。	5.170	.024* (1>2)
32	教師本位	我會在美術教學活動開始時清楚示範創作的的方法。	8.572	.004** (2>1)
33	較少干涉	我會在幼兒遇上困難或是創作產生瓶頸時才提供建議。	4.562	.034* (1>2)
35	較少干涉	我會引導幼兒用自己的藝術標準來進行創作，以	5.302	.022*

正式 題號	取向	題項內容	F 值	顯著 性
	干涉	及評估藝術作品。		(1>2)

*P<. 05 **P<. 01



第五章 結論與建議

本研究的主要目的在於經由文獻分析，整理歸納出幼稚園教師對美術活動教學態度之取向，以及各取向之特徵項目，並加上專家學者的意見回饋，以及預試後之結果，設計調查問卷。期能調查現場幼稚園教師對美術活動之教學態度，及瞭解相關背景變項與幼稚園教師美術活動教學態度之關係，以做為幼稚園教師追求自我專業成長、改善幼稚園政策和師資培育課程，以及後續相關研究之參考。

本章旨在於說明本研究依據研究目的所得之結論，以及對教師、師資培育機構和後續研究所題出的建議，共分為兩節，第一節為研究結論，第二節為研究建議。

第一節 研究結論

一、幼稚園教師美術活動教學態度問卷

本研究之研究目的之一為編製「幼稚園教師美術活動教學態度問卷」，並瞭解幼稚園教師對美術活動教學態度之實際情況。即幼稚園教師對美術活動教學態度的取向為何？依此研究目的，本研究所得之結論如下：

(一) 問卷內容

依據文獻探討內容，發現教師對於美術活動之教學態度可以歸納為四

個取向，分別為權威取向、創造取向、較少干涉取向，以及引導--探索取向。經過專家信效度檢驗，以及問卷預試之後，編製而成「幼稚園教師對美術活動教學態度問卷」，並依照量化統計之因素分析結果，發現幼稚園教師對美術活動的教學態度分為四個主要取向，分別為「幼兒本位取向」、「美術本位取向」、「教師本位取向」，以及「較少干涉取向」。

(二) 實際狀況

1、現今公、私立幼稚園教師在美術活動教學態度問卷上的整體表現呈現正向之教學態度。

2、幼稚園教師在「幼兒本位取向」、「美術本位取向」以及「較少干涉取向」上之得分較高，故教學態度較為正向，而在「教師本位取向」得分較低，故教學態度較為負向。

3、幼稚園教師對美術活動之教學態度有所差異，大部份之幼稚園教師對於美術活動教學態度傾向「美術本位取向」。

二、不同背景變項之幼稚園教師對美術活動的教學態度

本研究之研究目的二為探討不同背景變項下幼稚園教師對美術活動教學態度之差異情形，依此研究目的，本研究所得之研究結果如下：

幼稚園教師的背景變項雖非全面地對教師美術活動教學態度造成影響，但在不同取向以及部分題項當中，則可以看見不同背景變項之教師的

美術活動教學態度有所不同。以下分別就不同教學年資、教師年齡、教師專業領域，以及園所公私立等背景變項說明教師對美術活動教學態度的不同。

(一)教學年資

服務年資會影響教師對美術活動教學策略之態度，年資較高之幼稚園教師，較不會依循具體的模式以主導美術活動之進行。

(二)教師年齡

不同年齡之幼稚園教師在「美術本位取向」之教學態度上有顯著差異。年輕之幼稚園教師，則較有美術取向之美術活動教學態度。

年齡層較低之教師，傾向於認為教師應該以引導者的角色來帶領幼兒從事創造活動和自我表達、較會在美術活動當中提供一個可遵循的具體模式，並且主導活動之進行、較重視於美術活動當中觀察幼兒的學習狀況與表現。而年齡高之幼稚園教師，在美術活動中，較以尊重及關懷的態度面對幼兒。

(三)教師專業領域

不同專業領域教師在「美術本位取向」教學態度上有顯著差異。「其它」專業領域背景之幼稚園教師，比具有「幼教以外教育相關科系」背景之幼稚園教師，較有美術本位取向之教學態度。具有「美術(勞)教育相關科系」背景之幼稚園教師，對於美術活動較少有教師本位取向之教學態度。

「幼教以外之教育相關科系」之教師，較少在教學中考慮到美術上的評量與回饋，而「美術(勞)教育相關科系」以及「其它」專業領域之幼稚

園教師，則較會在教學當中考慮到給與幼兒美術上的回饋，亦即具有藝術教育背景知識之教師，較重視幼兒視覺藝術教育。「幼兒教育學系」之教師則是較重視在美術活動當中觀察幼兒的學習狀況和表現。

(四)園所公私立

公、私立園所之幼稚園教師在「教師本位取向」之美術活動教學態度上有顯著差異。私立幼稚園教師比公立幼稚園教師較有「教師本位取向」之美術活動教學態度。

私立幼稚園教師比公立幼稚園教師較多依循具體模式，以主導美術活動之進行，並且在美術活動開始時示範創作的的方法；公立幼稚園教師比私立幼稚園教師較多贊成美術活動之教學有正式的標準，大部分公立幼稚園教師比私立幼稚園教師較多在幼兒遇到困難時才提供建議，並且較會讓幼兒以自己的藝術標準來創作並評估作品。

第二節 研究建議

本研究之研究目的三為：根據研究結果提出具體建議，本研究依據研究結果，提出下列建議，以提供藝術教育之實務現場工作人員、行政單位人員以及未來之幼稚園藝術教育研究者做為參考：

一、對幼稚園教師之建議

(一) 重視美術教育師資的專業性及多參與視覺藝術的研習

由研究結論可以知道，幼稚園教師專業背景會影響其對美術活動之教學態度，因此，幼稚園應重視藝術師資的專業性並且多參與視覺藝術的研

習。

二、對幼教行政單位及師資培育機構之建議

(一) 培育學前美術教學的專業師資及開設學前美術教育進修課程

由研究結果可以知道，具有藝術教育背景知識之教師，較重視幼兒視覺藝術教育，然而，幼兒教育學系之教師則是較重視在美術活動當中觀察幼兒的學習狀況和表現，因此，若兩者兼備，相信幼稚園教師能提供幼兒更佳的美術學習活動，故建議幼教行政單位與師資培育機構，培育學前美術教學的專業師資，並且開設學前美術教育進修課程。

(二) 針對不同年齡層與不同年資之教師辦理美術教育知能輔導研習

本研究結果發現不同年齡層，以及不同年資之幼稚園教師，在「美術本位取向」之教學態度上有所不同，因此，建議依照不同年齡層以及不同年資之幼稚園教師來提供不同程度的美術專業之能研習，讓各年齡及年資之教師能獲得所需的資源。

三、對未來研究的建議

(一) 對幼稚園教師美術活動教學態度研究變項的建議

本研究主要以探索性的角度探討幼稚園教師對美術活動的教學態度，分析教師對美術活動教學態度之內容，以及編制「幼稚園教師對美術活動教學態度問卷」，並僅針對教師背景變項進行教師美術活動教學態度差異分析，建議未來之研究者加入與教師教學態度相關之變項，例如：教師自我

效能、教師對專業的信念...等，以瞭解這些與教師教學態度相關之變項是否對教師美術活動教學態度產生影響，以及相關變項與教師個人背景變項間的交互作用，對幼稚園教師美術活動教學態度的影響。

(二) 對幼稚園教師美術活動教學態度研究方法的建議

研究者分析過去十年之國內外學者研究教師教學態度以及教師對美術活動教學態度之相關實徵文獻，發現大部分學者以問卷調查法為研究方法，而學者多半針對研究領域之內容自編教師教學態度問卷，以量化方式探討教師教學態度，而本研究依循過去學者之研究方法，結果發現教師在整體教學態度上，不因背景變項不同而有差異，然而在細部分析結果卻發現教師背景變項的不同的確會對教師教學態度造成影響，因此，建議未來之研究教師教學態度的學者，以微觀之方式來探討教師背景變項與教師美術活動教學態度各個層面的關係。另外，教師的教學態度很難截然劃分為積極和消極兩極，也並非完全是程度多或少可以完整解釋，而是實際上有不同取向教學態度之狀況，因此若要以量化問卷來瞭解教師對美術活動的教學態度，最好再輔以質化之資料，例如觀察教師在美術活動當中的實際行為等，或是針對不同背景變項之教師進行訪談...等。

參考書目

中文部分

毛連塏、瞿立鶴、陳青青(1991)。師院生與師專生教學態度意願與能力之比較。

教育部委託專案研究報告。

吳宗立、陳惠萍(2005)。國民小學教師閩南語教學態度之研究。國民教育研究

集刊，13，209-229。

吳長鵬(2000)。視覺藝術的繪畫創作。創造思考教育，10，19-25。

吳長鵬(2008)。遊戲與學習。臺北：空大。

吳致秀(2003)。美國大學日語教師教學態度語教學方法之研究。國立台中技術

學院學報，4，127-145。

李昭明、陳欣希譯(2008)。Rogoff B.著。人類發展的文化本質。臺北：心理。

周淑惠(2002)。幼兒教材教法---統整性課程取向。臺北：心理。

林惠敏(2003)。國小教師美術教學態度及其相關因素之研究。國教學報，15，

253-288。

邱皓政(2000)。量化研究與統計分析。臺北：五南。

邱華慧(2006)。學前機構教師對幼兒學習美語態度之初探研究，弘光學報，48，

145-155

洪蘭譯(1997)。(Gleitman 原著 Psychology 3rd ed.)。心理學。臺北：遠流。

范瓊方(1996)。幼兒繪畫心理分析與輔導。臺北：心理。

- 范瓊方(1996)。幼兒繪畫的教育功能。《美育》，77，37-44。
- 范瓊方(1999)。兒童繪畫與自我調整的關係。《美育》，103，9-14。
- 范瓊方(2002)。九年一貫藝術教育與幼兒藝術教育之關係。《中小學一般藝術教育師資培育學術與實務研討會論文集》，293-308。
- 張昕暢等譯(2005)。《藝術論：一位文豪托爾斯泰的藝術感悟》。托爾斯泰原著。
中國：中國人民大學。
- 張春興(1999)。《現代心理學》。臺北：東華。
- 張春興、汪榮才譯(1976)。Lorce, M.R.著。《洛氏教育心理學》。臺北：大聖。
- 許良榮、柯玉婷(2001)。台中地區國小職前與在職教師對科學本質的理解與教學態度之研究。《臺中師院學報》，15，335-361。
- 許惠子(1995)。教學態度與師生互動---國小四年級一個班級個案研究。《初等教育研究集刊》，3，217-222。
- 郭禎祥(1992)。《中美兩國藝術教育》。臺北：文景。
- 郭禎祥(1998)。《台灣藝術教育之現況及改進之道》。國立彰化師範大學美術系。
- 郭禎祥(1999)。二十一世紀藝術教育的展望。《美育》，106，1-9。
- 郭禎祥譯(1991)。Eisner E. W.著。《藝術視覺的教育》。臺北：文景。
- 陳英豪、吳裕益、李坤崇(1990)。教師態度量表之修訂報告。《中國測驗學會測驗年刊》，37，25-34。
- 陳英豪、汪榮才、劉佑星、李坤崇(1992)。新制師院生教學態度及其相關因素

之研究。臺南師院學報，25，1-28。

陳朝平(2002)。視覺藝術教學研究。載於黃王來(主編)，藝術與人文教育(439-462頁)。臺北：桂冠圖書。

陳琪婷、林慧菁(2006)。高(中)職餐飲管理科教師個人屬性及餐飲技能檢定與教學態度之相關研究。餐旅暨家政學刊，3(1)，77-92。

陳瓊花(2004)。視覺藝術教育。臺北：三民。

陳鏡潭、陳炯彰、黃偉蓉(1994)。師院國小師資班結業生角色知覺、任教職志、教學態度、工作滿意度與教學狀況。教育研究資訊，2(3)，71-88。

黃王來(1999)。美術創作的內涵。文化生活，(2)3，19-21。

黃淑嫻、莊麗珠(2008)。幼兒教師對創意教學態度之研究。幼教研究彙刊，1(2)，151-166。

劉婉珍(2001)。美術教育領域中的態度研究--北美地區教師態度測量方法初探。現代美術學報，4，83-103。

劉豐榮(1991)。艾斯納藝術教育思想研究。臺北：水牛。

潘淑滿(2003)。質性研究理論與應用。臺北：心理。

蔡志權、吳昇光(2003)。體育教師指導身心障礙學生之自覺能力與教學態度相關之探討。大專體育，64，108-114。

盧美貴(1994)。開放式幼兒活動設計：夏山學校對我國幼教的啟示。臺北：心理。

蕭慶元(2008)。高雄縣市教師對於幼兒視覺藝術教育的信念—以學習與發展為起

點。《屏東教育大學學報：人文社會類》，31，33-64。

戴興豪、風貞豪(2006)。新竹縣市公私立高中職體育教師教學態度之研究。《清

雲學報》，26(2)，171-180。

謝向棠(2007)。中學體育教師應有之教學態度。《學校體育》，17(3)，93-96。

簡楚瑛(1993)。義大利瑞吉歐學前教育系統對我國學前教育之課程與教學的啟

示。《教育研究資訊》，1(6)，111-121

蘇振明、鄒品梅、鄭明進、方朱憲、陳明華(1998)。《藝術教育教師手冊—幼兒美

術篇》。臺北：國立臺灣藝術教育館。

英文部分

Apple, K. (1993, January 1). Is Art a Frill? Elementary Teachers' Attitudes toward

Art. (ERIC Document Reproduction Service No. ED361272)

Bresler, L. (1993). Three orientations to arts in the primary grades: Implications for

curriculum reform. *Arts Education Policy Review*, 94(6), 29.

Dewey, J. (1957). *Experience and Education*. New York: Macmillan

Eisner, E. W. (1972). *Educating Artistic Vision*. NYC: Harper & Row.

- Feldman, E. B. (1984). *Art as image and idea*. New Jersey: Prentice-Hall, Inc.
- Feldman, E. B. (1996). *Philosophy of art education*. New Jersey: Prentice-Hall, Inc.
- Lowenfeld, V. & Brittain, W. L. (1970). *Creative and mental growth. (8th ed.)*. New York: Macmillan.
- Luehrman, M. (2002) Art Experiences and Attitude toward Art Education: A Descriptive Study of Missouri Public School Principals. *Studies in Art Education, 43(3)*, 197-218
- Maureen, V. C. & Anna R. (2000). The effect of three different educational approaches on children's drawing ability: Steiner, Montessori and traditional. *British Journal of Educational Psychology, 70(4)*, 485.
- Oreck B. (2004). The artistic and professional development of teachers: A study of teachers' attitudes toward and use of the arts in teaching. *Journal of Teacher Education, 55(1)*, 55-69.
- Pigge, F. & Marso, R. (1997, March). *Development of Attitude toward Teaching Career in a Longitudinal Sample of Teacher Candidates Progressing through Preparation and Five Years of Teaching*. Paper presented at the Annual Meeting of the American Educational Research Association, Chicago, IL.
- Pigge, F. & Marso, R. (1998, February). *A Longitudinal Study of Relationships between Attitude toward Teaching, Anxiety about Teaching, Self-Perceived*

- Effectiveness, and Attrition from Teaching*. Paper presented at the Annual Meeting of the Association of Teacher Educators, Dallas, TX.
- Rosario & Collazo (1981). Aesthetic Codes in Context: An Exploration in Two Preschool Classrooms. *Journal of Aesthetic Education*, 15(1), 71-82.
- Rose, Jolley & Burkitt.(2006). A Review of Children's, Teachers' and Parents' Influences on Children's Drawing Experience. *The International Journal of Art & Design Education*, 25(3), 50-56.
- Short, Kauffman, & Kahn. (2000). "I just need to draw": Responding to literature across multiple sign systems. *The Reading Teacher*, 54(2), 160-171.
- Toren, Z. (2007). Attitude Towards Artwork in the Israeli Kindergarten and the Reproduction of Social Status. *Studies in Art Education*, 48(2), 172-188.
- Unsworth, J. (2001). Everyone Can Draw. *Arts and Activities*, 129(2), 29.
- Walker, K. (2007). Children and Their Purple Crayons: Understanding Their Worlds Through Their Drawings. *Childhood Education*, 84(2), 96-101.

附錄

附錄一 幼稚園教師美術活動教學態度問卷---專家信效度問卷

尊敬的 XXX 教授(園長)：您好！

這是一份關於幼稚園教師美術活動教學態度之調查問卷，本問卷分為兩個部份，第一部分為填答教師的基本背景資料，第二部分為教師美術活動教學態度。問卷之目的在瞭解目前幼稚園教師美術活動教學態度之實際情況，以便提供幼稚園教師美術教育教學工作之參考依據。本問卷將採用德菲法進行外部專家意見之整合，若有教授(園長)您的協助，本問卷將更能有助於研究。對於您所表達的意見，僅供學術研究之用，絕不作任何其他的用途，還請教授(老師)您不吝對本問卷進行指正與意見之提供。感謝教授(園長)您熱心的協助！

專此 敬頌
時祺

指導教授：國立台北教育大學幼兒與家庭學系 范睿榛教授
研 究 生：國立政治大學幼兒教育研究所 高如瑩同學
電話：0968884603
E-mail：96157001@nccu.edu.tw

一、基本資料：請您惠予建議。

- 1、教學年資：未滿5年 5年以上未滿10年 10年以上未滿15年
15年以上未滿20年 20年以上未滿25年 25年以上
- 2、年 齡：21~30歲 31~40歲 41~50歲 50歲以上
- 3、專業領域：美術(勞)相關科系 幼兒教育學系 幼教以外之教育相關科系
幼教師資專科/學分班 其它_____
- 4、園所性質：公立 私立

問卷 - 基本資料 之 意見評論

陳怡君園長：這些基本資料能幫助您了解什麼呢？還是應該有些其他現場教學經驗，如：主題式、蒙式，或是養成體系是師範體系，還是技職體系，應該都會影響幼教老師對美術教育的想法（因為我覺得在學期間的美勞教育觀念薄弱對老師的影響很大）；若是以幼稚園裡的藝術老師為訪談對象，老師自己本身

的藝術涵養與專業就會更重要。

二、教師美術活動教學態度：請您惠予斧正本問卷之各題項。

取 向	題 項	專家學者之建議內容
權威 取向 之 美術 活動 教學 態度	1. 美術活動有定義清楚的標準。 <input type="checkbox"/> 建議本題項維持現狀。 <input type="checkbox"/> 建議刪除此題項。 <input type="checkbox"/> 惠予本題建議。	陳銀螢教授：是關於什麼的標準，例如說是材料的使用嗎？還是進行的步驟等等，可能需要具體說明。 劉淑英教授：美術活動應有清楚的目標標準及內容。可增加教師是否可視幼兒當時活動之情形來調整活動的目標。 陳怡君園長：標準是依據什麼而來？課程目標？孩子的反應與回饋？還是...；若是看著孩子的學習興趣而定出目標，我覺得可行。
	2. 美術活動中，教師的角色是形塑兒童的表現和創意。 <input type="checkbox"/> 建議本題項維持現狀。 <input type="checkbox"/> 建議刪除此題項。 <input type="checkbox"/> 惠予本題建議。	劉淑英教授：美術活動中，教師的角色是形塑幼兒的表現和創意。

取向	題 項	專家學者之建議內容
	3. 教師謹慎控制與安排美術材料。 <input type="checkbox"/> 建議本題項維持現狀。 <input type="checkbox"/> 建議刪除此題項。 <input type="checkbox"/> 惠予本題建議。	黃瑞琴教授：教師謹慎安排美術材料。刪除控制二字。 劉淑英教授：教師的功能是謹慎控制與安排美術材料。 陳怡君園長：若是孩子完全沒接觸過的素材與工具，確實應該思考動線與空間的規劃與材料的掌握。
	4. 美術活動中，教師幫助幼兒完成符合標準的作品。 <input type="checkbox"/> 建議本題項維持現狀。 <input type="checkbox"/> 建議刪除此題項。 <input type="checkbox"/> 惠予本題建議。	劉淑英教授：美術活動中，教師之教學是幫助幼兒達成符合目標的作品。 陳怡君園長：這題應該不會有人寫出非常同意吧。
	5. 教師依照幼兒作品內容的豐富程度來評量。 <input type="checkbox"/> 建議本題項維持現狀。 <input type="checkbox"/> 建議刪除此題項。 <input type="checkbox"/> 惠予本題建議。	劉淑英教授：教師通常依照幼兒作品內容的豐富程度來評量。 陳怡君園長：豐富程度怎麼定義？
	6. 兒童在作品上所花費的時間越多，越符合努力的標準。 <input type="checkbox"/> 建議本題項維持現狀。 <input type="checkbox"/> 建議刪除此題項。 <input type="checkbox"/> 惠予本題建議。	劉淑英教授：兒童在作品上所花費的時間越多，越符合努力的標準。 陳怡君園長：有可能是因為老師選錯素材，造成孩子的長時間創作。

取向	題 項	專家學者之建議內容
	7. 教師是美術活動中的評量者。 <input type="checkbox"/> 建議本題項維持現狀。 <input type="checkbox"/> 建議刪除此題項。 <input type="checkbox"/> 惠予本題建議。	
	8. 教師是美術活動中的示範者。 <input type="checkbox"/> 建議本題項維持現狀。 <input type="checkbox"/> 建議刪除此題項。 <input type="checkbox"/> 惠予本題建議。	陳銀螢教授：這好像是要對照前面第7題教師是美術活動中的評量者，但老師可能會 confused, 他們比較可能是起頭時示範，然後讓孩子嚐試探索等。 劉淑英教授：教師在教學活動中需要清楚示範創作的的方法。
	9. 教師在美術活動中鼓勵幼兒。 <input type="checkbox"/> 建議本題項維持現狀。 <input type="checkbox"/> 建議刪除此題項。 <input type="checkbox"/> 惠予本題建議。	劉淑英教授：教師在美術活動中需要鼓勵幼兒。
	10. 教師在美術活動中幫助幼兒培養創作時的良好習慣。 <input type="checkbox"/> 建議本題項維持現狀。 <input type="checkbox"/> 建議刪除此題項。 <input type="checkbox"/> 惠予本題建議。	
	11. 美術活動前，教師事先做好規畫。 <input type="checkbox"/> 建議本題項維持現狀。 <input type="checkbox"/> 建議刪除此題項。 <input type="checkbox"/> 惠予本題建議。	劉淑英教授：美術活動前，教師需做好事先之規畫。

取向	題 項	專家學者之建議內容
	<p>12. 美術活動的目標在於讓幼兒模仿一個「楷模」。</p> <p><input type="checkbox"/>建議本題項維持現狀。</p> <p><input type="checkbox"/>建議刪除此題項。</p> <p><input type="checkbox"/>惠予本題建議。</p>	<p>劉淑英教授：美術活動的目標在於讓幼兒創作一件具有美感之作品。</p>
	<p>13. 教師較少邀請學生提供意見、想像和創造力。</p> <p><input type="checkbox"/>建議本題項維持現狀。</p> <p><input type="checkbox"/>建議刪除此題項。</p> <p><input type="checkbox"/>惠予本題建議。</p>	<p>劉淑英教授：教師應提供機會讓學生發表意見及創作的觀點。</p>
	<p>14. 教師較少讓學生對想法或材料做實驗。</p> <p><input type="checkbox"/>建議本題項維持現狀。</p> <p><input type="checkbox"/>建議刪除此題項。</p> <p><input type="checkbox"/>惠予本題建議。</p>	<p>黃瑞琴教授：教師較少讓學生對想法或材料做實驗創作。</p> <p>劉淑英教授：教師應提供機會讓學生對想法或材料做實驗。</p>
	<p>15. 美術活動中，教師擔任指揮，領隊的角色。</p> <p><input type="checkbox"/>建議本題項維持現狀。</p> <p><input type="checkbox"/>建議刪除此題項。</p> <p><input type="checkbox"/>惠予本題建議。</p>	<p>黃瑞琴教授：美術活動中，教師擔任指揮、主導的角色。</p> <p>陳銀螢教授：好像老師們比較不會用到指揮這樣的詞。</p> <p>劉淑英教授：美術活動中，教師擔任主導、領隊的角色。</p>

取向	題 項	專家學者之建議內容
	<p>16. 教師建議活動，提出一個可遵循的具體模式，並監控活動。</p> <p><input type="checkbox"/>建議本題項維持現狀。</p> <p><input type="checkbox"/>建議刪除此題項。</p> <p><input type="checkbox"/>惠予本題建議。</p>	<p>黃瑞琴教授：並監控活動之進行。</p> <p>劉淑英教授：教師在活動中，提供一個可遵循的具體模式，並主導整個活動。</p>
	<p>17. 教師期望幼兒在美術活動中有記憶、團結、技巧、和良好的動作技能。</p> <p><input type="checkbox"/>建議本題項維持現狀。</p> <p><input type="checkbox"/>建議刪除此題項。</p> <p><input type="checkbox"/>惠予本題建議。</p>	<p>劉淑英教授：教師期望幼兒在美術活動中具有記憶、團結、技巧、和良好的動作技能等不同的學習。</p>
	<p>18. 美術活動的目標在於製作作品的方法，而非自我表達或解釋自己的感覺。</p> <p><input type="checkbox"/>建議本題項維持現狀。</p> <p><input type="checkbox"/>建議刪除此題項。</p> <p><input type="checkbox"/>惠予本題建議。</p>	<p>劉淑英教授：美術活動的目標在於運用方法創作美麗的作品，而非自我表達或解釋自己的感覺。</p>
	<p>19. 美術活動的目標不在於引發兒童藝術知覺和藝術知識。</p> <p><input type="checkbox"/>建議本題項維持現狀。</p> <p><input type="checkbox"/>建議刪除此題項。</p> <p><input type="checkbox"/>惠予本題建議。</p>	<p>劉淑英教授：美術活動的目標不在於建立幼兒的藝術知覺和藝術知識。</p>

取向	題 項	專家學者之建議內容
創造取向之美術活動教學態度	20. 教師讓幼兒以自己的標準來引導自己的藝術活動經驗。 <input type="checkbox"/> 建議本題項維持現狀。 <input type="checkbox"/> 建議刪除此題項。 <input type="checkbox"/> 惠予本題建議。	劉淑英教授：教師讓幼兒以自己的能力來引導自己的藝術活動經驗。 陳怡君園長：請把「自己的標準」定義清楚。
	21. 教師是兒童從事創造活動和自我表達的促進者。 <input type="checkbox"/> 建議本題項維持現狀。 <input type="checkbox"/> 建議刪除此題項。 <input type="checkbox"/> 惠予本題建議。	劉淑英教授：教師是幼兒從事創造活動和自我表達的引導者。
	22. 教師讓幼兒方便取得美術材料。 <input type="checkbox"/> 建議本題項維持現狀。 <input type="checkbox"/> 建議刪除此題項。 <input type="checkbox"/> 惠予本題建議。	劉淑英教授：教師提供適當的環境讓幼兒易於取得創作所需美術材料。
	23. 教師引導幼兒用自己的藝術標準來進行創作，以及評估藝術作品。 <input type="checkbox"/> 建議本題項維持現狀。 <input type="checkbox"/> 建議刪除此題項。 <input type="checkbox"/> 惠予本題建議。	劉淑英教授：教師引導幼兒用自己的能力來進行創作，以及評估藝術作品。 陳怡君園長：請將「藝術標準」定義清楚。
	24. 教師重視幼兒在美術活動中做到自我表達。 <input type="checkbox"/> 建議本題項維持現狀。 <input type="checkbox"/> 建議刪除此題項。 <input type="checkbox"/> 惠予本題建議。	劉淑英教授：教師重視幼兒在美術活動中之自我表達。

取向	題 項	專家學者之建議內容
	25. 教師重視幼兒的獨特性與原創性。 <input type="checkbox"/> 建議本題項維持現狀。 <input type="checkbox"/> 建議刪除此題項。 <input type="checkbox"/> 惠予本題建議。	
	26. 教師認為幼兒在美術活動中不受到強迫是重要的。 <input type="checkbox"/> 建議本題項維持現狀。 <input type="checkbox"/> 建議刪除此題項。 <input type="checkbox"/> 惠予本題建議。	劉淑英教授：教師認為幼兒在美術活動中不受到成人的干預是重要的。
	27. 教師重視幼兒的好奇、勇於嘗試，及清晰的思考。 <input type="checkbox"/> 建議本題項維持現狀。 <input type="checkbox"/> 建議刪除此題項。 <input type="checkbox"/> 惠予本題建議。	
	28. 美術活動沒有正式的標準。 <input type="checkbox"/> 建議本題項維持現狀。 <input type="checkbox"/> 建議刪除此題項。 <input type="checkbox"/> 惠予本題建議。	黃瑞琴教授：美術活動的什麼沒有正式的標準？ 劉淑英教授：是指作品還是過程，指作品沒有標準的樣式，或是一定的流程？

取向	題 項	專家學者之建議內容
	29. 教師是一位觀察者並了解幼兒的工作。 <input type="checkbox"/> 建議本題項維持現狀。 <input type="checkbox"/> 建議刪除此題項。 <input type="checkbox"/> 惠予本題建議。	劉淑英教授：活動中教師是一位觀察者並了解幼兒的工作情形。
	30. 教師負責提供材料。 <input type="checkbox"/> 建議本題項維持現狀。 <input type="checkbox"/> 建議刪除此題項。 <input type="checkbox"/> 惠予本題建議。	黃瑞琴教授：教師負責提供幼兒美術材料。 劉淑英教授：教師的主要責任是提供創作的材料。 陳怡君園長：應該是老師鼓勵幼兒探索生活中的素材或是老師引發幼兒對生活中素材的聯想與運用。
	31. 美術技巧不是美術活動的教學目的，美術技巧是幫助幼兒自我表達的方法。 <input type="checkbox"/> 建議本題項維持現狀。 <input type="checkbox"/> 建議刪除此題項。 <input type="checkbox"/> 惠予本題建議。	劉淑英教授：美術技巧不是美術活動的教學目的，而是幫助幼兒自我表達的管道。 陳怡君園長：幼兒的創作表現有些時候並不一定要美術技巧的。
	32. 教師在幼兒需要建議時才提供建議。 <input type="checkbox"/> 建議本題項維持現狀。 <input type="checkbox"/> 建議刪除此題項。 <input type="checkbox"/> 惠予本題建議。	陳銀螢教授：老師可能會難以回答，他們會說看是什麼情境之下提出建議，因為老師大概會傾向表達自己是尊重幼兒的。 劉淑英教授：教師在幼兒遇上困難或是創作產生瓶頸時才提供建議。

取向	題 項	專家學者之建議內容
較少干涉取向之美術活動教學態度	33. 教師在美術活動中的工作分配是開放式的。 <input type="checkbox"/> 建議本題項維持現狀。 <input type="checkbox"/> 建議刪除此題項。 <input type="checkbox"/> 惠予本題建議。	黃瑞琴教授：寫出誰的工作分配？ 劉淑英教授：教師在美術活動中的工作分配是民主的。
	34. 教師重視美術活動中幼兒工作的自由度。 <input type="checkbox"/> 建議本題項維持現狀。 <input type="checkbox"/> 建議刪除此題項。 <input type="checkbox"/> 惠予本題建議。	
	35. 教師重視美術活動中教學的自由度。 <input type="checkbox"/> 建議本題項維持現狀。 <input type="checkbox"/> 建議刪除此題項。 <input type="checkbox"/> 惠予本題建議。	
	36. 教師在美術活動中給予幼兒支持性的回饋。 <input type="checkbox"/> 建議本題項維持現狀。 <input type="checkbox"/> 建議刪除此題項。 <input type="checkbox"/> 惠予本題建議。	劉淑英教授：教師在美術活動中給予幼兒支持與回饋。
	37. 教師在美術活動中體察幼兒。 <input type="checkbox"/> 建議本題項維持現狀。 <input type="checkbox"/> 建議刪除此題項。 <input type="checkbox"/> 惠予本題建議。	黃瑞琴教授：體察幼兒的什麼？ 劉淑英教授：教師在美術活動中主要是觀察幼兒的學習狀況。

取 向	題 項	專家學者之建議內容
	38. 教師在美術活動中表現出尊重和關懷的態度。 <input type="checkbox"/> 建議本題項維持現狀。 <input type="checkbox"/> 建議刪除此題項。 <input type="checkbox"/> 惠予本題建議。	黃瑞琴教授：對什麼表現出尊重和關懷的態度？
	39. 教師在美術活動中將注意力放在需要特別協助的幼兒身上。 <input type="checkbox"/> 建議本題項維持現狀。 <input type="checkbox"/> 建議刪除此題項。 <input type="checkbox"/> 惠予本題建議。	陳怡君園長：應該也需觀察每個幼兒的創作狀況，給予提供個別化的學習鷹架，幫助孩子依據自己的狀況深度創作，而非只有特殊狀況之幼兒。
	40. 教師相信幼兒有獨立性，以及藝術作品的擁有權。 <input type="checkbox"/> 建議本題項維持現狀。 <input type="checkbox"/> 建議刪除此題項。 <input type="checkbox"/> 惠予本題建議。	劉淑英教授：教師相信幼兒有獨立性，以及藝術創作的自主權。
引導—探索取向之美術活動教學態度	41. 教師在美術活動中使用藝術概念來提供視框和指引。 <input type="checkbox"/> 建議本題項維持現狀。 <input type="checkbox"/> 建議刪除此題項。 <input type="checkbox"/> 惠予本題建議。	黃瑞琴教授：提供視框為何意？教師在美術活動中使用藝術概念來指引幼兒。 劉淑英教授：教師在美術活動中使用藝術概念來作為課程架構和指引。 陳怡君園長：視覺藝術與感官經驗的提供對學齡前的幼兒很重要喔！也就是藝術是幫助孩子打開眼睛的。

取向	題 項	專家學者之建議內容
	<p>42. 教師對藝術素養的關切，顯現在對力學、形式、形狀、平衡，的敏感度。</p> <p><input type="checkbox"/>建議本題項維持現狀。</p> <p><input type="checkbox"/>建議刪除此題項。</p> <p><input type="checkbox"/>惠予本題建議。</p>	<p>劉淑英教授：關切與課程活動或幼兒的關係為何？</p> <p>陳怡君園長：科學知識與人文知識。</p>
	<p>43. 教師重視幼兒學習怎麼看、怎麼觀察、怎麼傾聽，藉此創造某種形式的表徵來溝通幼兒自身的感受。</p> <p><input type="checkbox"/>建議本題項維持現狀。</p> <p><input type="checkbox"/>建議刪除此題項。</p> <p><input type="checkbox"/>惠予本題建議。</p>	<p>劉淑英教授：教師之教學引導重視幼兒學習怎麼看、怎麼觀察、怎麼傾聽，藉此創造某種形式的表徵來溝通幼兒自身的感受。</p> <p>陳怡君園長：教師應該重視我們提供了哪些視窗突破孩子既有的概念，並將孩子片段的經驗與概念串連起來，才有辦法重視孩子怎麼看怎麼學習喔。</p>
	<p>44. 教師認為藝術內涵包括預先策劃、深思和反省藝術素養。</p> <p><input type="checkbox"/>建議本題項維持現狀。</p> <p><input type="checkbox"/>建議刪除此題項。</p> <p><input type="checkbox"/>惠予本題建議。</p>	<p>劉淑英教授：教師認為藝術教學之內涵包括預先策劃、深思和反省藝術素養。</p>

取向	題 項	專家學者之建議內容
	<p>45. 教師認為觀察不是自動自發也不是規定，而是需要仔細的教導。</p> <p><input type="checkbox"/>建議本題項維持現狀。</p> <p><input type="checkbox"/>建議刪除此題項。</p> <p><input type="checkbox"/>惠予本題建議。</p>	<p>黃瑞琴教授：觀察什麼？</p> <p>劉淑英教授：教師認為觀察不是自動自發也不是規定，而是適當的引導觀察。</p> <p>陳怡君園長：也需要看老師是否站在幼兒的立場，提供了適切的觀察契機。</p>
	<p>46. 教師重視運用材料的技術和技能。</p> <p><input type="checkbox"/>建議本題項維持現狀。</p> <p><input type="checkbox"/>建議刪除此題項。</p> <p><input type="checkbox"/>惠予本題建議。</p>	<p>劉淑英教授：教師重視幼兒運用材料的技術和技能。</p> <p>陳怡君園長：創作的工具與使用規範是必須給予提醒的。</p>
	<p>47. 教師認為技能的獲得是為了要表達藝術概念如：顏色、形狀、平衡。</p> <p><input type="checkbox"/>建議本題項維持現狀。</p> <p><input type="checkbox"/>建議刪除此題項。</p> <p><input type="checkbox"/>惠予本題建議。</p>	<p>陳怡君園長：建議刪除此題項。</p>
	<p>48. 美術活動中，教師的教學包含了評量，並給予技術的、形式的、表達力素養的回饋。</p> <p><input type="checkbox"/>建議本題項維持現狀。</p> <p><input type="checkbox"/>建議刪除此題項。</p> <p><input type="checkbox"/>惠予本題建議。</p>	

問卷 - 教師美術活動教學態度部分 之 意見評論

黃瑞琴教授：內容豐富但題目似太多，可參照研究問題，再精簡題目數量。

陳銀螢教授：看起來這份問卷會讓填達的幼師傾向以社會期待來作答，可能效度上較難以達成研究者的目標。

劉淑英教授：1、四個取向分別更改為：教師本位取向、創造取向、幼兒本位取向，以及美術本位取向。2、取向之內容應納入問卷中，以了解教師的美術教育觀念。

陳怡君園長：1、為什麼以權威取向、創造取向、較少干涉、引導與探索取向來定義教學態度？教學態度應該是每一種老師都應該具備的基本能力，應該不是用來定義美術教育而已。2、我個人覺得，對當代文化的了解與批判力、獨立思考的能力、創造力才是美術老師應有的教學態度。3、整體問卷感覺不容易思索清楚，問題有一些模擬兩可的，其實若是自己要教美術活動的老師來說，有些問題他不容易回答，因為若他是帶班老師又要上美術活動，其實時間很少，他就較會趨向權威取向的老師囉，可是並不是他願意的，因為校方所分配給美術活動的時間很少，只夠孩子完成一個作品，有在多的想法都難實現美感教育。

附錄二 問卷之修改建議及修改後之問卷題項對照表

題號	原題項內容	修改後題項內容	專家學者之建議
1	美術活動有定義清楚的標準。	美術活動應有清楚的教學目標及內容。	修改為「美術活動應有清楚的目標及內容。」 應說明什麼的標準。
3	教師謹慎控制與安排美術材料。	教師的功能是謹慎安排美術材料。	刪除「控制」兩字。 增加「功能」兩字。
4	美術活動中，教師幫助幼兒完成符合標準的作品。	美術活動中，教師之教學是幫助幼兒達成符合目標的作品。	修改為「美術活動中，教師之教學是幫助幼兒達成符合目標的作品。」 此題可能教師較不會圈選非常同意。
5	教師依照幼兒作品內容的豐富程度來評量。	教師通常依照幼兒作品內容的豐富程度來評量。	增加「通常」兩字。
8	教師是美術活動的示範者。	教師在美術教學活動開始時需要清楚示範創作的的方法。	修改為「教師在教學活動中需要清楚示範創作的的方法。」 教學可能開頭示範，接者讓孩子嘗試探索。
9	教師在美術活動中鼓勵幼兒。	教師在美術活動中需要鼓勵幼兒。	增加「需要」兩字。
10	教師在美術活動中幫助幼兒培養創作的良	教師在美術活動中幫助幼兒培養創作時的良好	修改為「教師在美術活動中幫助幼兒培養創作

題號	原題項內容	修改後題項內容	專家學者之建議
	好習慣。	習慣。	時的良好習慣。」
11	美術活動前，教師事先做好規畫。	美術活動前，教師需做好事先之規畫。	修改為「美術活動前，教師需做好事先之規畫。」
12	美術活動的目標在於讓幼兒模仿一個「楷模」。	美術活動的目標在於讓幼兒創作一件具有美感之作品。	修改為「美術活動的目標在於讓幼兒創作一件具有美感之作品。」
13	教師較少提供機會邀請學生提供意見、想像和創造力。	教師應提供機會讓幼兒發表意見及創作的觀點。*	修改為「教師應提供機會讓幼兒發表意見及創作的觀點。」(反向計分)
14	教師較少讓學生對想法或材料做實驗。	教師應提供機會讓幼兒對想法或材料做實驗創作。*	增加「創作」兩字。 更改為「教師應提供機會讓學生對想法或材料做實驗。」(反向計分)
15	美術活動中，教師擔任指揮、領隊的角色。	美術活動中，教師擔任主導的角色。	將「領隊」修改為「主導」。 將「指揮」改為「主導」。 教師較少使用「指揮」兩字。
16	教師建議活動，提出一個可遵循的具體模式，並監控活動。	教師在活動中，提供一個可遵循的具體模式，並主導整個活動之進行。	增加「之進行」三字。 修改為「教師在活動中，提供一個可遵循的具體模式，並主導整個活動。」

題號	原題項內容	修改後題項內容	專家學者之建議
17	教師期望幼兒在美術活動中有記憶、團結、技巧、和良好的動作技能。	教師期望幼兒在美術活動中具有記憶、團結、技巧、和良好的動作技能等不同的學習。	增加「等不同的學習」等字。
18	美術活動的目標在於製作作品的方法，而非自我表達或解釋自己的感覺。	美術活動的目標在於運用方法創作美麗的作品，而非自我表達或解釋自己的感覺。	將「製作作品的方法」修改為「運用方法創作美麗的作品」。
19	美術活動的目標不在於建立幼兒的藝術知覺和藝術知識。	美術活動的目標在於建立幼兒的藝術知覺和藝術知識。*	將「引發」改為「建立」。(反向計分)
20	教師讓幼兒以自己的標準來引導自己的藝術活動經驗。	教師讓幼兒以自己的能力來引導自己的藝術活動經驗。	將「標準」改為「能力」。「自己的標準」應定義清楚。
21	教師是幼兒從事創造活動和自我表達的促進者。	教師是幼兒從事創造活動和自我表達的引導者。	將「促進者」改為「引導者」。
22	教師讓幼兒方便取得美術材料。	教師提供適當的環境讓幼兒易於取得創作所需美術材料。	修改為「教師提供適當的環境讓幼兒易於取得創作所需美術材料。」
23	教師引導幼兒用自己的藝術標準來進行創作，以及評估藝術作	教師引導幼兒用自己的藝術標準來進行創作，以及評估藝術作品。	將「藝術標準」修改為「能力」。「藝術標準」應定義清

題號	原題項內容	修改後題項內容	專家學者之建議
	品。		楚。
24	教師重視幼兒在美術活動中做到自我表達。	教師重視幼兒在美術活動中之自我表達。	修改為「教師重視幼兒在美術活動中之自我表達。」
26	教師認為幼兒在美術活動中不受到成人強迫是重要的。	教師認為幼兒在美術活動中不受到成人的干預是重要的。	將「強迫」改為「干預」。
28	美術活動沒有正式的標準。	美術活動的教學過程中有正式的標準。*	美術活動的什麼沒有正式標準應說明。說明是指作品還是過程。(反向計分)
29	教師是一位觀察者並了解幼兒的工作。	活動中教師是一位觀察者並了解幼兒的工作情形。	增加「活動中」、「情形」。
30	教師負責提供材料。	教師的主要責任是提供幼兒美術創作材料。	建議增加「幼兒」兩字。修改為「教師的主要責任是提供創作的材料。」
31	美術技巧不是美術活動的教學目的，美術技巧是而是幫助幼兒自我表達的方法。	美術技巧不是美術活動的教學目的，而是幫助幼兒自我表達的管道。	修改為「美術技巧不是美術活動的教學目的，而是幫助幼兒自我表達的管道。」
32	教師在幼兒需要時才提供建議。	教師在幼兒遇上困難或是創作產生瓶頸時才提供建議。	修改為「教師在幼兒遇上困難或是創作產生瓶頸時才提供建議。」

題號	原題項內容	修改後題項內容	專家學者之建議
			應說明教師是在什麼情況下提出建議。
33	教師在美術活動中的工作分配是開放式的。	教師在美術活動中，對幼兒的工作分配是民主的。	誰的工作分配應說明。將「開放式」改為「民主」
36	教師在美術活動中給予幼兒支持性的回饋。	教師在美術活動中給予幼兒支持與回饋。	修改為「教師在美術活動中給予幼兒支持與回饋。」
37	教師在美術活動中體察幼兒。	教師在美術活動中，主要是觀察幼兒的學習狀況與表現。	體察幼兒的什麼應說明。修改為「教師在美術活動中主要是觀察幼兒的學習狀況。」
38	教師在美術活動中表現出尊重和關懷的態度。	教師在美術活動中，對幼兒表現出尊重和關懷的態度。	對象應說明。
40	教師相信幼兒有獨立性，以及藝術作品的擁有權。	教師相信幼兒有獨立性，以及藝術創作的自主權。	修改為「教師相信幼兒有獨立性，以及藝術創作的自主權。」
41	教師在美術活動中使用藝術概念來提供視框和指引。	教師在美術活動中使用藝術概念來作為課程架構和指引幼兒。	「視框」字意含糊。修改為「教師在美術活動中使用藝術概念來作為課程架構和指引。」
42	教師對藝術素養的關	(刪除此題項)	關切與課程活動或幼兒

題號	原題項內容	修改後題項內容	專家學者之建議
	切，顯現在對力學、形式、形狀、平衡，的敏感度。		的關係為何?
43	教師重視幼兒學習怎麼看、怎麼觀察、怎麼傾聽，藉此創造某種形式的表徵來溝通幼兒自身的感受。	教師之教學引導重視幼兒學習怎麼看、怎麼觀察、怎麼傾聽，藉此創造某種形式的表徵來溝通幼兒自身的感受。	增加「之教學引導」等字。
44	教師認為藝術之內涵包括預先策劃、深思和反省藝術素養。	教師認為美術教學之內涵包括預先策劃、深思和反省藝術素養。	增加「教學」等字。
45	教師認為觀察不是自動自發也不是規定，而是需要仔細的教導。	教師認為幼兒的觀察能力，不是自動自發也不是教師的規定，而是需要適當的引導幼兒觀察。	「觀察」字意含糊。修改為「教師認為觀察不是自動自發也不是規定，而是適當的引導觀察。」
46	教師重視運用材料的技術和技能。	教師重視幼兒運用材料的技術和技能。	增加「幼兒」兩字。

五位專家對於整份問卷之建議內容包括：

- (一) 此問卷會讓填答的幼稚園教師傾向以社會期待來作答。
- (二) 題數較多，建議刪減題數。
- (三) 依據題項內容，四個取向分別更改為：教師本位取向、創造取向、幼兒本位取向，以及美術本位取向。

附錄三 幼稚園教師美術活動教學態度問卷---預試問卷

親愛的老師：

您好！這是一份關於幼稚園教師美術活動教學態度之調查問卷，本問卷分為兩個部份，第一部分為填答教師的基本背景資料，第二部分為教師美術活動教學態度。問卷之目的在瞭解目前幼稚園教師美術活動教學態度之實際情況，以便提供幼稚園教師美術教育教學工作之參考依據。對於您所表達的意見，僅供學術研究之用，絕不作任何其他的用途，請您安心作答。在填答問卷之前，請您先填妥基本資料並詳閱填答說明，感謝您熱心的協助！

敬祝

教安

指導教授：國立台北教育大學幼兒與家庭學系 范睿榛教授

研究生：國立政治大學幼兒教育研究所 高如瑩同學

電話：0968884603

E-mail：96157001@nccu.edu.tw

中華民國九十八年 月

填答日期： 年 月 日

一、基本資料：請您依照個人的資料，在適合的□內打「V」。

1. 教學年資：	<input type="checkbox"/> 未滿 5 年 <input type="checkbox"/> 5 年以上未滿 10 年 <input type="checkbox"/> 10 年以上未滿 15 年 <input type="checkbox"/> 15 年以上未滿 20 年 <input type="checkbox"/> 20 年以上未滿 25 年 <input type="checkbox"/> 25 年以上
2. 年 齡：	<input type="checkbox"/> 21~30 歲 <input type="checkbox"/> 31~40 歲 <input type="checkbox"/> 41~50 歲 <input type="checkbox"/> 50 歲以上
3. 專業領域：	<input type="checkbox"/> 美術(勞)相關科系 <input type="checkbox"/> 幼兒教育學系 <input type="checkbox"/> 幼教以外之教育相關科系 <input type="checkbox"/> 幼教師資專科/學分班 <input type="checkbox"/> 其它_____
4. 園所性質：	<input type="checkbox"/> 公立 <input type="checkbox"/> 私立

二、教師美術活動教學態度：

請教師在填答之前仔細回想您在幼稚園的美術教學活動中之實際狀況，並請依照您個人實際的情況對各題之認同程度(非常同意、同意、無意見、不同意、非常不同意)在適合的□內打「○」。

題 項	非常同意	同意	無意見	不同意	非常不同意
1. 教師通常依照幼兒作品內容的豐富程度來評量。	1	2	3	4	5
2. 教師提供適當的環境讓幼兒易於取得創作所需美術材料。	1	2	3	4	5
3. 教師重視幼兒的好奇、勇於嘗試，及清晰的思考。	1	2	3	4	5
4. 教師是幼兒從事創造活動和自我表達的引導者。	1	2	3	4	5
5. 教師在活動中，提供一個可遵循的具體模式，並主導整個活動之進行。	1	2	3	4	5
6. 美術技巧不是美術活動的教學目的，而是幫助幼兒自我表達的管道。	1	2	3	4	5
7. 教師在幼兒遇上困難或是創作產生瓶頸時才提供建議。	1	2	3	4	5
8. 教師重視幼兒在美術活動中之自我表達。	1	2	3	4	5
9. 美術活動中，教師的角色是形塑幼兒的表現和創意。	1	2	3	4	5
10. 美術活動應有清楚的教學目標及內容。	1	2	3	4	5
11. 教師在美術活動中給予幼兒支持與回饋。	1	2	3	4	5

題 項	非常同意	同意	無意見	不同意	非常不同意
12. 教師在美術活動中，對幼兒表現出尊重和關懷的態度。	1	2	3	4	5
13. 教師重視美術活動中教學的自由度。	1	2	3	4	5
14. 教師相信幼兒有獨立性，以及藝術創作的自主權。	1	2	3	4	5
15. 活動中教師是一位觀察者並了解幼兒的工作情形。	1	2	3	4	5
16. 教師引導幼兒用自己的藝術標準來進行創作，以及評估藝術作品。	1	2	3	4	5
17. 教師在美術活動中需要鼓勵幼兒。	1	2	3	4	5
18. 教師在美術活動中將注意力放在需要特別協助的幼兒身上。	1	2	3	4	5
19. 教師認為幼兒在美術活動中不受到成人的干預是重要的。	1	2	3	4	5
20. 美術活動中，教師擔任主導的角色。	1	2	3	4	5
21. 教師之教學引導重視幼兒學習怎麼看、怎麼觀察、怎麼傾聽，藉此創造某種形式的表徵來溝通幼兒自身的感受。	1	2	3	4	5
22. 教師認為技能的獲得是為了要表達藝術概念如：顏色、形狀、平衡。	1	2	3	4	5
23. 美術活動的教學過程中有正式的標準。	1	2	3	4	5
24. 美術活動的目標在於建立幼兒的藝術知覺和藝術知識。	1	2	3	4	5
25. 教師的功能是謹慎安排美術材料。	1	2	3	4	5

題 項	非常同意	同意	無意見	不同意	非常不同意
26. 教師重視幼兒的獨特性與原創性。	1	2	3	4	5
27. 美術活動的目標在於讓幼兒創作一件具有美感之作品。	1	2	3	4	5
28. 教師認為美術教學之內涵包括預先策劃、深思和反省藝術素養。	1	2	3	4	5
29. 美術活動前，教師需做好事先之規畫。	1	2	3	4	5
30. 教師在美術活動中使用藝術概念來作為課程架構和指引幼兒。	1	2	3	4	5
31. 教師重視美術活動中幼兒工作的自由度。	1	2	3	4	5
32. 教師在美術教學活動開始時需要清楚示範創作的	1	2	3	4	5
方法。					
33. 美術活動中，教師之教學是幫助幼兒達成符合目標	1	2	3	4	5
的作品。					
34. 教師是美術活動中的評量者。	1	2	3	4	5
35. 幼兒在作品上所花費的時間越多，越符合努力的標	1	2	3	4	5
準。					
36. 教師的主要責任是提供幼兒美術創作材料。	1	2	3	4	5
37. 教師應提供機會讓幼兒對想法或材料做實驗創作。	1	2	3	4	5
38. 教師在美術活動中，對幼兒的工作分配是民主的。	1	2	3	4	5
39. 教師在美術活動中幫助幼兒培養創作時的良好習	1	2	3	4	5
慣。					
40. 教師讓幼兒以自己的能力來引導自己的藝術活動	1	2	3	4	5

題 項	非常同意	同意	無意見	不同意	非常不同意
經驗。					
41. 美術活動中，教師的教學包含了評量，並給予技術的、形式的、表達力素養的回饋。	1	2	3	4	5
42. 美術活動的目標在於運用方法創作美麗的作品，而非自我表達或解釋自己的感覺。	1	2	3	4	5
43. 教師在美術活動中，主要是觀察幼兒的學習狀況與表現。	1	2	3	4	5
44. 教師重視幼兒運用材料的技術和技能。	1	2	3	4	5
45. 教師應提供機會讓幼兒發表意見及創作的觀點。	1	2	3	4	5
46. 教師認為幼兒的觀察能力，不是自動自發也不是教師的規定，而是需要適當的引導幼兒觀察。	1	2	3	4	5
47. 教師期望幼兒在美術活動中具有記憶、團結、技巧、和良好的動作技能等不同的學習。	1	2	3	4	5

★ 問卷結束，麻煩您再看看是否填完每個題目。謝謝您耐心的填寫問卷!

附錄四 幼稚園教師美術活動教學態度問卷---正式問卷

親愛的老師：

您好！這是一份關於幼稚園教師美術活動教學態度之調查問卷，本問卷分為兩個部份，第一部分為填答教師的基本背景資料，第二部分為教師美術活動教學態度。問卷之目的在瞭解目前幼稚園教師美術活動教學態度之實際情況，以便提供幼稚園教師美術教育教學工作之參考依據。對於您所表達的意見，僅供學術研究之用，絕不作任何其他的用途，請您安心作答。在填答問卷之前，請您先填妥基本資料並詳閱填答說明，感謝您熱心的協助！

敬祝

教安

指導教授：國立台北教育大學幼兒與家庭學系 范睿榛教授

研究生：國立政治大學幼兒教育研究所 高如瑩同學

電話：0968884603

E-mail：96157001@nccu.edu.tw

中華民國九十八年 月

填答日期： 年 月 日

一、基本資料：請您依照個人的資料，在適合的□內打「V」。

1. 教學年資：	<input type="checkbox"/> 未滿5年 <input type="checkbox"/> 5年以上未滿10年 <input type="checkbox"/> 10年以上未滿15年 <input type="checkbox"/> 15年以上未滿20年 <input type="checkbox"/> 20年以上未滿25年 <input type="checkbox"/> 25年以上
2. 年 齡：	<input type="checkbox"/> 21~30歲 <input type="checkbox"/> 31~40歲 <input type="checkbox"/> 41~50歲 <input type="checkbox"/> 50歲以上
3. 專業領域：	<input type="checkbox"/> 美術(勞)相關科系 <input type="checkbox"/> 幼兒教育學系 <input type="checkbox"/> 幼教以外之教育相關科系 <input type="checkbox"/> 幼教師資專科/學分班 <input type="checkbox"/> 其它_____
4. 園所性質：	<input type="checkbox"/> 公立 <input type="checkbox"/> 私立

二、教師美術活動教學態度：

請教師在填答之前仔細回想您在幼稚園的美術教學活動中之實際狀況，並請依照您個人實際的情況對各題之認同程度(非常同意、同意、無意見、不同意、非常不同意)在適合的□內打「O」。

題 項	非常同意	同意	無意見	不同意	非常不同意
1. 我會提供適當的環境讓幼兒易於取得創作所需美術材料。	1	2	3	4	5
2. 我重視幼兒的好奇、勇於嘗試，及清晰的思考。	1	2	3	4	5
3. 我贊成美術技巧不是美術活動的教學目的，而是幫助幼兒自我表達的管道。	1	2	3	4	5
4. 我重視幼兒在美術活動中之自我表達。	1	2	3	4	5
5. 我會在美術活動中給予幼兒支持與回饋。	1	2	3	4	5
6. 我會在美術活動中，對幼兒表現出尊重和關懷的態度。	1	2	3	4	5
7. 我會在美術活動中將注意力放在需要特別協助的幼兒身上。	1	2	3	4	5
8. 我認為技能的獲得是為了要表達藝術概念如：顏色、形狀、平衡。	1	2	3	4	5
9. 我重視幼兒的獨特性與原創性。	1	2	3	4	5
10. 我重視美術活動中幼兒工作的自由度。	1	2	3	4	5
11. 美術活動中，我認為教學是幫助幼兒達成符合目標的作品。	1	2	3	4	5
12. 我贊成幼兒在作品上所花費的時間越多，越符合努	1	2	3	4	5

題 項	非常同意	同意	無意見	不同意	非常不同意
力的標準。					
13. 我會依照幼兒作品內容的豐富程度來評量。	1	2	3	4	5
14. 我認為教師是幼兒從事創造活動和自我表達的引導者。	1	2	3	4	5
15. 我認為教師應在活動中，提供一個可遵循的具體模式，並主導整個活動之進行。	1	2	3	4	5
16. 我重視美術活動中教學的自由度。	1	2	3	4	5
17. 活動中我會觀察並了解幼兒的工作情形。	1	2	3	4	5
18. 我重視幼兒學習怎麼看、怎麼觀察、怎麼傾聽，藉此創造某種形式的表徵來溝通幼兒自身的感受。	1	2	3	4	5
19. 我贊成美術活動的教學過程中有正式的標準。	1	2	3	4	5
20. 我贊成美術教學之內涵包括預先策劃、深思和反省藝術素養。	1	2	3	4	5
21. 美術活動前，我會做好事先之規畫。	1	2	3	4	5
22. 我贊成在美術活動中，對幼兒的工作分配是民主的。	1	2	3	4	5
23. 美術活動中，我認為教學包含了評量，並給予技術的、形式的、表達力素養的回饋。	1	2	3	4	5
24. 美術活動中，我認為教師的角色是形塑幼兒的表現和創意。	1	2	3	4	5
25. 我認為幼兒在美術活動中不受到成人的干預是重要的。	1	2	3	4	5

題 項	非常同意	同意	無意見	不同意	非常不同意
26. 美術活動中，我認為教師擔任主導的角色。	1	2	3	4	5
27. 我認為教師的功能是謹慎安排美術材料。	1	2	3	4	5
28. 我贊成美術活動的目標在於讓幼兒創作一件具有美感之作品。	1	2	3	4	5
29. 我會在美術活動中使用藝術概念來作為課程架構和指引幼兒。	1	2	3	4	5
30. 我認為教師是美術活動中的評量者。	1	2	3	4	5
31. 我會提供機會讓幼兒對想法或材料做實驗創作。	1	2	3	4	5
32. 我會在美術教學活動開始時清楚示範創作的的方法。	1	2	3	4	5
33. 我會在幼兒遇上困難或是創作產生瓶頸時才提供建議。	1	2	3	4	5
34. 我認為美術活動應有清楚的教學目標及內容。	1	2	3	4	5
35. 我會引導幼兒用自己的藝術標準來進行創作，以及評估藝術作品。	1	2	3	4	5
36. 我贊成讓幼兒以自己的能力來引導自己的藝術活動經驗。	1	2	3	4	5
37. 在美術活動中，我重視觀察幼兒的學習狀況與表現。	1	2	3	4	5
38. 我重視幼兒運用材料的技術和技能。	1	2	3	4	5
39. 我會提供機會讓幼兒發表意見及創作的觀點。	1	2	3	4	5

★ 問卷結束，麻煩您再看看是否填完每個題目。謝謝您耐心的填寫問卷!