

參考文獻

- Abel, A. B. (1985), "Precautionary Saving and Accidental Bequests," *The American Economic Review*, 75(4), 777-791
- Becker, G. S. (1974), "A Theory of Social Interactions," *The Journal of Political Economy*, 82(6), 1063-1093
- Becker, G. S. (1981), "Altruism in the Family and Selfishness in the Market Place," *Economica, New Series*, 48(189), 1-15
- Bernheim, B. D., A. Shleifer, and L. H. Summers (1985), "The Strategic Bequest Motive," *The Journal of Political Economy*, 93(6), 1045-1076
- Bernheim, B. D. (1991), "How Strong Are Bequest Motives? Evidence Based on Estimates of the Demand for Life Insurance and Annuities," *The Journal of Political Economy*, 99(5), 899-927
- Campbell, R. A. (1980), "The Demand for Life Insurance: An Application of the Economics of Uncertainty," *The Journal of Finance*, 35(5), 1155-1172
- Chang, F. (2001), "Life Insurance, Precautionary Saving and Contingent Bequest," CESifo Working Paper Series No.444
- Davies, J. B. (1981), "Uncertain Lifetime, Consumption, and Dissaving in Retirement," *The Journal of Political Economy*, 89(3), 561-577
- Eisenhauer, J. G. and M. Halek (1999), "Prudence, Risk Aversion, and the Demand for Life Insurance," *Applied Economics Letters*, 6, 239-242
- Fitzgerald, J. M. (1989), "The Taste for Bequests and Well-being of Widows: A Model of Life Insurance Demand by Married Couples," *The Review of Economics and Statistics*, 71(2), 206-214

- Gandolfi, A. S. and L. Miners (1996), "Gender-Based Differences In Life Insurance Ownership," *The Journal of Risk and Insurance*, 63(4), 683-693
- Hurd, M. D. (1987), "Savings of the Elderly and Desired Bequests," *The American Economic Review*, 77(3), 298-312
- Jappelli, T. and L. Pistaferri (2003), "Tax Incentives and the Demand for Life Insurance: Evidence from Italy," *The Journal of Public Economics*, 87(8), 1779-1799
- Lewis, F. D. (1989), "Dependents and the Demand for Life Insurance," *The American Economic Review*, 79(3), 452-467
- Modigliani, F. and R. E. Brumberg (1954), "Utility Analysis and the Consumption Function: An Interpretation of Cross-Section Data," in K. K. Kurihara, ed., *Post Keynesian Economics*, New Brunswick, NJ: Rutgers University Press, 1954.
- Walliser, J. and J. K. Winter (1998), "Tax Incentives, Bequest Motives and the Demand for Life Insurance: Evidence from Germany," University of Mannheim Working Paper No. 99-28
- Yaari, M. E. (1964), "On the Consumer's Lifetime Allocation Process," *International Economic Review*, 5(3), 304-317

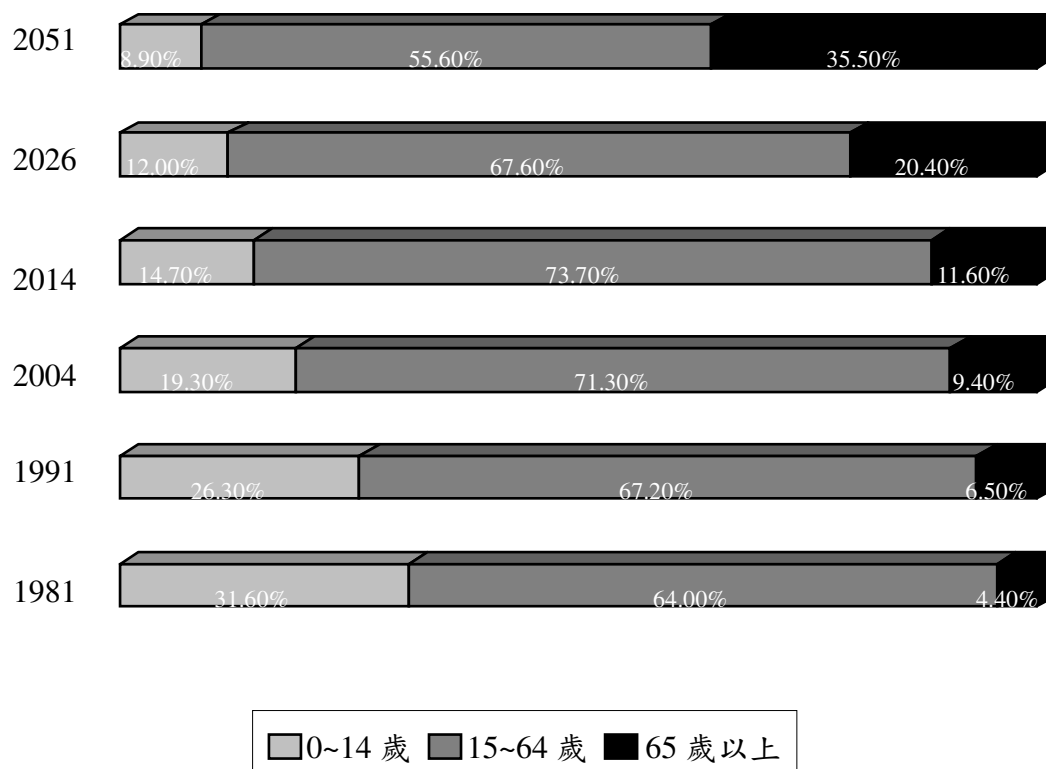


圖 1 台灣未來三階段人口年齡結構圖
(以每位婦女生育 1.2 個子女數推計)

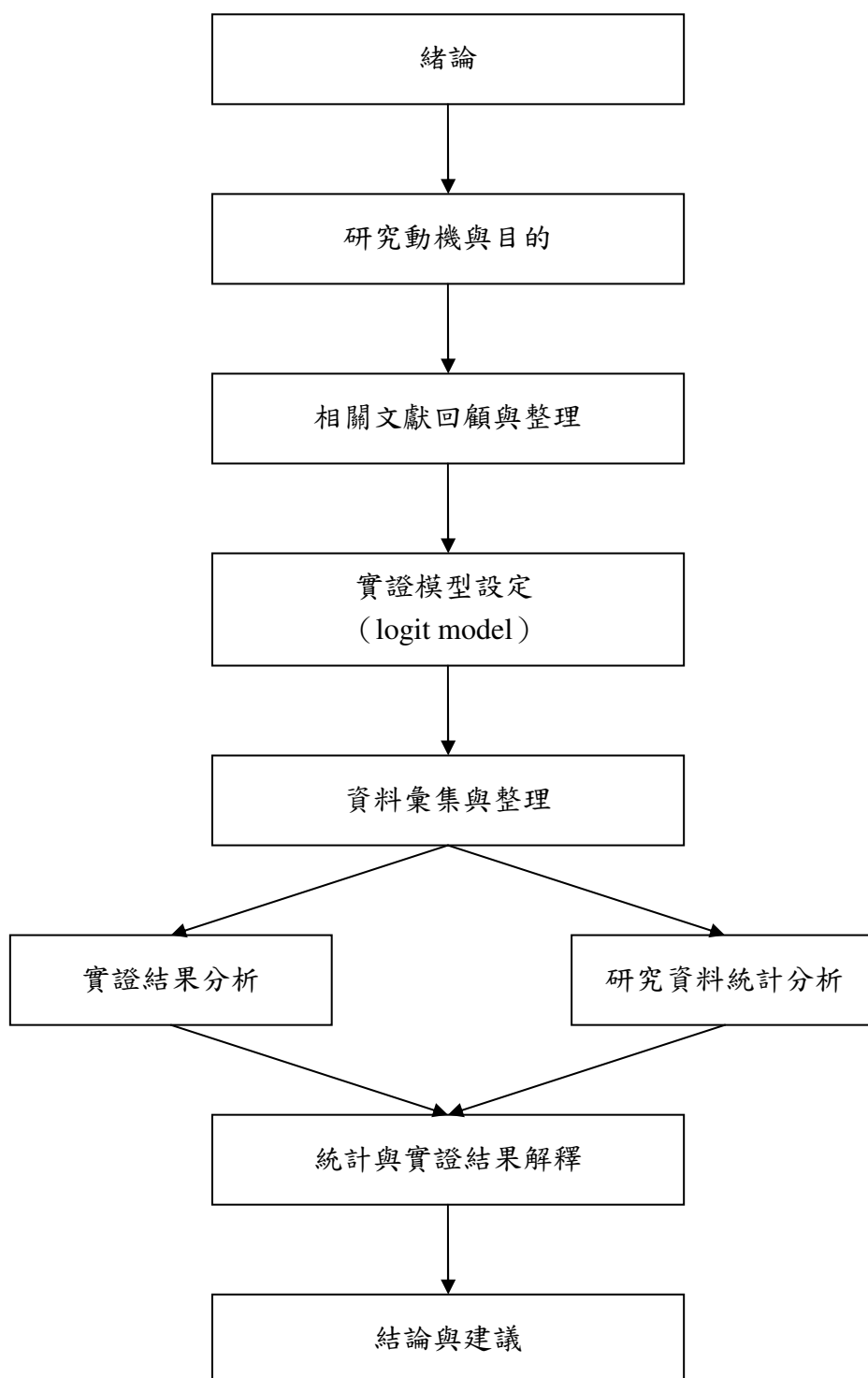


圖 2 研究流程圖

表 1 我國保險業的起源

時間（西元）	事績
1885 年	創立仁和與濟和兩家保險公司，經辦火險和水險業務，代表中國最早是先有產險的。
1912 年 7 月	在上海成立之華安合群保險公司（民國建立以來，國人最早自營的人壽保險業）。
1920 年 9 月	北平成立東方人壽保險公司。
1921 年	華僑保險公司成立。
1931 年 11 月 1 日	成立中國產物保險股份有限公司（其後其他相繼成立者尚多）。
政府遷台	
1945 年	台灣省行政長官公署成立台灣少保險會社監理委員會（將日本在台 14 家人壽保險公司及 12 家產物保險公司接管監理）。
1946 年	由省屬銀行公庫等投資成立台灣人壽保險公司及台灣產物保險公司籌備處。
1947 年	台灣人壽保險公司及台灣產物保險公司正式開業（我國在台最早由國人自辦之保險公司）。
1950 年	太平產物保險公司在台灣復業。
1961 年 4 月 27 日	在台成立華僑產物保險，現名蘇黎世產物保險公司。
1962 年起	政府逐漸准許民營保險公司成立。
1962 年	成立中央產物保險（原為中國國民黨直營事業）。
1963 年	成立華南產險，新光產險，友聯產險。
1970 年 4 月	國光人壽經營不善奉命停業，其長期契約由其他壽險公司分配接辦。
1986 年起	政府開於美商保險公司在台設立分公司。
1992 年	開放國人新設保險公司。
1993 年	成立國泰世紀產物保險股份有限公司。
1994 年	全面開放外商設立子公司。
1996 年	准外商設立子公司經營保險業務。

資料來源：作者自行整理

表 2 歷次調查詳細資料說明

	調查計畫名稱、單位、對象、實施期間及樣本數、附註說明
第一次	<p>調查計畫名稱：台灣地區老人保健與生活問題第一次調查—橫斷性代表資料並作縱貫性長期研究之基準</p> <p>委託單位：台灣省家庭計畫研究所自辦</p> <p>合作單位：密西根大學人口研究中心及老人研究所</p> <p>調查對象：台灣地區 60 歲以上之男女性老人</p> <p>調查實施期間及樣本數：1989 年 4 月至 6 月完訪 4,049 人</p> <p>附註說明：國內首次以全國性代表之樣本所作之老人綜合研究調查，內容涵括老人健康與醫療、家庭與社會支持、工作、經濟及心理休閒等資料。</p>
第二次	<p>調查計畫名稱：台灣地區老人保健與生活問題長期追蹤研究第二次調查</p> <p>委託單位：台灣省家庭計畫研究所自辦</p> <p>合作單位：密西根大學人口研究中心及老人研究所、台大公衛所</p> <p>調查對象：以 78 年第一次完訪個案為追蹤群並加抽訪</p> <p>調查實施期間及樣本數：1993 年 4 月至 6 月完訪 3,155 人</p> <p>附註說明：調查內容與第一次大致相同並加增訂，建立縱貫性變遷比較資料。</p>
	<p>調查計畫名稱：台灣地區老人保健與生活問題長期研究—老人疾病與醫療資源利用情形調查</p> <p>委託單位：台灣省家庭計畫研究所自辦</p> <p>調查對象：第一次及第二次完訪老人</p> <p>調查實施期間及樣本數：1995 年 4 月至 6 月完訪 2,871 案</p> <p>附註說明：為 1993 年追蹤面訪後之簡短追蹤面訪調查，以瞭解變化。</p>
第三次	<p>調查計畫名稱：台灣地區中老年保健與生涯規劃研究調查—長期研究第三次調查</p> <p>委託單位：台灣省家庭計畫研究所自辦</p> <p>合作單位：密西根大學、HRS 國際小組、台大公衛所</p> <p>調查對象：除追蹤性樣本外，並增加代表台灣地區 50 至 66 歲之補充樣本</p> <p>調查實施期間及樣本數：1996 年 4 月至 6 月執行完訪：50 至 66 歲 2,462 人；67 歲以上者 2,669 人</p> <p>附註說明：採輪替增加樣本之設計，以蒐集 50 歲以上中老年人之保健與生涯規劃資料。</p>

接下頁

第四次	<p>調查計畫名稱：台灣地區中老年身心社會生活狀況長期追蹤調查—長期研究第四次調查</p> <p>委託單位：台灣省家庭計畫研究所自辦</p> <p>合作單位：密西根大學、普林斯頓大學、喬治城大學</p> <p>調查對象：自 1989 年第一次調查以來仍存活之老人為追蹤對象</p> <p>調查實施期間及樣本數：1999 年 4 月至 8 月完訪 53 至 69 歲 2,130 人，70 歲以上者 2,310 人</p> <p>附註說明：調查內容與第三次調查大致相同，建立縱貫性變遷比較資料庫。</p>
第五次	<p>調查計畫名稱：台灣地區中老年身心社會生活狀況長期追蹤調查—長期研究第五次調查</p> <p>委託單位：國民健康局人口與健康調查研究中心自辦</p> <p>合作單位：密西根大學、普林斯頓大學、喬治城大學</p> <p>調查對象：1989 年第一次調查以及 85 年增加之補充樣本仍存活之老人為追蹤對象，再增加代表台灣地區 50 至 56 歲之補充樣本</p> <p>調查實施期間及樣本數：2003 年 9 月至 93 年 2 月，完訪 5,377 人</p> <p>附註說明：調查內容與歷次調查大致相同，建立兼顧橫斷代表性與縱貫比較之調查資料庫。</p>

資料來源：行政院衛生署國民健康局網頁資料

表 3 各變數之設定與說明

變數名稱	變數設定與說明
被解釋變數： 1. 是否計畫留下遺產 (Bequest) 2. 是否已經分家產 (Division) 3. 是否持有人壽保險 (Insurance)	1：是；0：否 1：是；0：否 1：是；0：否
解釋變數： <u>遺贈動機</u> 1. 留下遺產之機率 (Pbequest) 2. 已分家產之機率 (Pdivision)	第一階段所預測之機率 第一階段所預測之機率
<u>家庭相關變數</u> 1. 有無伴侶 (Spouse) 2. 關心滿意程度 (Satisfaction) 3. 子女數 (Children)	1：有；0：無 1. 很不滿意；2. 不太滿意；3. 普通；4. 滿意；5. 很滿意 受訪者於 1999 年存活的子女數
<u>經濟狀況變數</u> 1. 有無自有房舍 (Ownhouse) 2. 有無第二屋 (Ownsehouse) 3. 有無金融資產 (Fiasset) 4. 財務狀況 (Ficondition)	1：有；0：無 1：有；0：無 1：有；0：無 1：佳；0：不佳
<u>工作相關變數</u> 1. 有無公保 (GIPS) 2. 有無勞保 (LI) 3. 是否從事公職 (Public)	1：有；0：無 1：有；0：無 1：是；0：否
<u>受訪者背景變數</u> 1. 性別 (Gender) 2. 教育年限 (Education) 3. 年齡 (Age99)	1：男；0：女 受訪者的受教育年限 受訪者於 1999 年的年齡

資料來源：作者自行整理

表 4 模型 1 第一階段變數資料敘述統計

變數名稱	平均數	標準差
留下遺產	0.307978	0.461764
有無伴侶	0.807978	0.393982
關心滿意程度	4.17254	0.793773
子女數	4.07236	1.81777
有無自有房舍	0.821892	0.382692
有無第二屋	0.230056	0.420966
有無金融資產	0.443414	0.496903
教育年限	5.79314	4.57805
年齡	65.8878	8.29555

資料來源：作者自行整理

表 5 模型 1 第二階段變數資料敘述統計

變數名稱	平均數	標準差
持有壽險	0.038961	0.193547
留下遺產機率	0.307978	0.122039
有無伴侶	0.807978	0.393982
關心滿意程度	4.17254	0.793773
子女數	4.07236	1.81777
有無自有房舍	0.821892	0.382692
有無第二屋	0.230056	0.420966
有無金融資產	0.443414	0.496903
財務狀況	0.723562	0.44734
有無公保	0.0329314	0.178498
有無勞保	0.13961	0.346663
性別	0.58859	0.492203
教育年限	5.79314	4.57805
年齡	65.8878	8.29555

資料來源：作者自行整理

表 6 模型 1.1 第一階段變數資料敘述統計

變數名稱	平均數	標準差
留下遺產	0.214815	0.410884
有無伴侶	0.882407	0.322274
關心滿意程度	4.1787	0.783584
子女數	3.6963	1.46456
有無自有房舍	0.880556	0.324461
有無第二屋	0.22963	0.42079
有無金融資產	0.450926	0.497816
教育年限	5.89259	4.45548
年齡	58.7574	3.61139

資料來源：作者自行整理

表 7 模型 1.1 第二階段變數資料敘述統計

變數名稱	平均數	標準差
持有壽險	0.062037	0.241335
留下遺產機率	0.214815	0.0674744
有無伴侶	0.882407	0.322274
關心滿意程度	4.1787	0.783584
子女數	3.6963	1.46456
有無自有房舍	0.880556	0.324461
有無第二屋	0.22963	0.42079
有無金融資產	0.450926	0.497816
財務狀況	0.712963	0.452589
是否從事公職	0.05	0.218046
性別	0.532407	0.49918
教育年限	5.89259	4.45548
年齡	58.7574	3.61139

資料來源：作者自行整理

表 8 模型 2 第一階段變數資料敘述統計

變數名稱	平均數	標準差
已分家產	0.248259	0.432078
有無伴侶	0.749652	0.433289
關心滿意程度	4.16922	0.806141
子女數	4.22876	1.82619
有無自有房舍	0.675836	0.468143
有無第二屋	0.214136	0.410293
有無金融資產	0.439067	0.49636
教育年限	5.3952	4.57259
年齡	67.3172	8.72706

資料來源：作者自行整理

表 9 模型 2 第二階段變數資料敘述統計

變數名稱	平均數	標準差
持有壽險	0.0365599	0.187711
已分家產機率	0.248259	0.250204
有無伴侶	0.749652	0.433289
關心滿意程度	4.16922	0.806141
子女數	4.22876	1.82619
有無自有房舍	0.675836	0.468143
有無第二屋	0.214136	0.410293
有無金融資產	0.439067	0.49636
財務狀況	0.735028	0.441395
有無公保	0.0288997	0.167554
有無勞保	0.115947	0.320217
性別	0.551184	0.49746
教育年限	5.3952	4.57259
年齡	67.3172	8.72706

資料來源：作者自行整理

表 10 模型 2.1 第一階段變數資料敘述統計

變數名稱	平均數	標準差
已分家產	0.142063	0.349254
有無伴侶	0.857937	0.349254
關心滿意程度	4.19206	0.783832
子女數	3.73651	1.45751
有無自有房舍	0.805556	0.39593
有無第二屋	0.234921	0.424118
有無金融資產	0.456349	0.498289
教育年限	5.82857	4.49472
年齡	58.9103	3.61763

資料來源：作者自行整理

表 11 模型 2.1 第二階段變數資料敘述統計

變數名稱	平均數	標準差
持有壽險	0.0674603	0.250917
已分家產機率	0.142063	0.17221
有無伴侶	0.857937	0.349254
關心滿意程度	4.19206	0.783832
子女數	3.73651	1.45751
有無自有房舍	0.805556	0.39593
有無第二屋	0.234921	0.424118
有無金融資產	0.456349	0.498289
財務狀況	0.718254	0.450029
是否從事公職	0.047619	0.213043
性別	0.512698	0.500037
教育年限	5.82857	4.49472
年齡	58.9103	3.61763

資料來源：作者自行整理

表 12 第一階段實證結果表

迴歸模型	1	1.1	2	2.1
被解釋變數	是否計畫留下遺產		是否已經分家產	
樣本特性	全樣本	強迫退休年齡 65 歲以下	全樣本	強迫退休年齡 65 歲以下
樣本數	2,156	1,080	2,872	1,260
常數項	-0.796(0.107)***	-0.615(0.224)***	-0.368(0.078)***	-0.402(0.140)***
<u>家庭相關變數</u>				
有無伴侶	-0.088(0.028)***	-0.112(0.045)**	-0.035(0.019)*	-0.078(0.030)***
關心滿意程度	-0.039(0.013)***	-0.035(0.016)**	0.006(0.010)	0.025(0.010)**
子女數	0.004(0.006)	0.014(0.009)	0.014(0.004)***	0.015(0.006)***
<u>經濟狀況變數</u>				
有無自有房舍	0.014(0.026)	0.055(0.034)	-0.448(0.020)***	-0.380(0.035)***
有無第二屋	0.084(0.026)***	0.056(0.032)*	-0.050(0.017)***	0.009(0.020)
有無金融資產	0.052(0.021)**	-0.020(0.026)	0.020(0.016)	0.024(0.017)
<u>受訪者背景變數</u>				
教育年限	-0.000(0.002)	0.003(0.003)	-0.008(0.002)***	0.001(0.002)
年齡	0.012(0.001)***	0.009(0.004)**	0.006(0.001)***	0.004(0.002)**
Log likelihood function	-1,256.135	-547.894	-1,139.400	-393.080
Restricted log likelihood	-1,331.272	-561.888	-1,609.510	-514.952
Chi squared	150.275	27.988	940.221	243.744

說明：1.括號內數字為標準誤

2.*: 10%的顯著水準；**: 5%的顯著水準；***: 1%的顯著水準

3.資料來源：作者自行整理

表 13 第二階段實證結果表

迴歸模型	1	1.1	2	2.1
被解釋變數	是否持有人壽保險			
樣本特性	全樣本	強迫退休年齡 65 歲以下	全樣本	強迫退休年齡 65 歲以下
樣本數	2,156	1,080	2,872	1,260
常數項	-0.059(0.081)	-0.339(0.202)*	0.105(0.025)***	0.010(0.114)
<u>遺贈動機</u>				
留下遺產之機率	-0.462(0.258)*	-1.932(0.919)**	N/A	N/A
已分家產之機率	N/A	N/A	-0.117(0.056)**	-0.377(0.194)*
<u>家庭相關變數</u>				
有無伴侶	-0.074(0.065)	-0.718(0.351)**	-0.010(0.008)	-0.055(0.040)
關心滿意程度	-0.018(0.009)**	-0.074(0.034)**	-0.002(0.003)	0.001(0.010)
子女數	0.006(0.002)***	0.038(0.014)***	0.004(0.002)***	0.014(0.006)**
<u>經濟狀況變數</u>				
有無自有房舍	0.008(0.008)	0.064(0.016)***	-0.065(0.055)	-0.274(0.236)
有無第二屋	0.017(0.029)	0.121(0.118)	-0.014(0.004)***	-0.019(0.014)
有無金融資產	0.026(0.016)*	-0.031(0.021)	0.003(0.005)	0.009(0.014)
財務狀況	0.013(0.006)**	0.031(0.013)**	0.009(0.005)**	0.028(0.013)**
<u>工作相關變數</u>				
有無公保	-0.014(0.009)	N/A	-0.015(0.006)***	N/A
有無勞保	0.003(0.008)	N/A	-0.001(0.005)	N/A
是否從事公職	N/A	-0.044(0.014)***	N/A	-0.054(0.013)***
<u>受訪者背景變數</u>				
性別	-0.004(0.006)	-0.016(0.014)	-0.000(0.005)	-0.012(0.014)
教育年限	0.001(0.001)	0.008(0.003)***	0.001(0.001)	0.004(0.002)**
年齡	0.002(0.003)	0.014(0.008)*	-0.002(0.000)***	-0.001(0.002)
Log likelihood function	-324.910	-238.795	-403.614	-299.798

接下頁

遺贈動機與持有壽險之相關性分析

Restricted log likelihood	-354.938	-251.139	-450.481	-311.245
Chi squared	60.056	24.687	93.735	22.894

說明：1.括號內數字為標準誤

2.*：10%的顯著水準；**：5%的顯著水準；***：1%的顯著水準

3.N/A：Not Available

4.資料來源：作者自行整理